
РЕГИОНАЛЬНОЕ РАЗВИТИЕ

УДК 911.3 (470)

РЕГИОНЫ РОССИИ В ОСТРОЙ ФАЗЕ КОРОНАВИРУСНОГО КРИЗИСА: ОТЛИЧИЯ ОТ ПРЕДЫДУЩИХ ЭКОНОМИЧЕСКИХ КРИЗИСОВ 2000-х

© 2020 г. Н.В. Зубаревич^{1,2*}, С.Г. Сафронов^{1**}

¹Московский государственный университет имени М.В. Ломоносова,
географический факультет, Москва, Россия

²Российская академия народного хозяйства и государственной службы
при Президенте Российской Федерации (РАНХиГС), Москва, Россия

* e-mail: nzubarevich@gmail.com

** e-mail: saffff@mail.ru

В статье рассмотрена динамика социально-экономического развития регионов России и состояния их бюджетов в острой фазе коронавирусного кризиса в апреле–мае 2020 г. Выявлены различия темпов спада, обусловленные не только степенью жесткости карантинных мер, повлиявших на показатели потребления, но и структурой экономики регионов, которая сильнее влияла на динамику промышленного производства и доходов бюджетов. Быстрый рост уровня зарегистрированной безработицы почти во всех регионах обусловлен ударом карантинных ограничений по сектору рыночных услуг, наиболее развитому в крупных городах, а также институциональными мерами (увеличением размера пособий и облегчением регистрации). Проведено сравнение региональной динамики основных индикаторов в ходе трех кризисов 2000-х годов и выявлены значительные различия в распределении регионов по темпам спада. Региональный профиль каждого кризиса был разным, что обусловлено его факторами, зонами риска, длительностью и глубиной падения. Коронавирусный кризис усугублен тем, что в большинстве регионов еще не компенсирован спад предыдущего кризиса 2015 г., что может привести к затяжному выходу из кризиса 2020 г.

Ключевые слова: регионы России, кризис, динамика промышленности, розничной торговли, платных услуг, уровень безработицы, бюджеты регионов.

DOI: 10.5922/1994-5280-2020-2-1

Введение и постановка проблемы. С конца 2000-х годов Россия проходит через третий кризис. Два из них были глобальными (экономический кризис 2008–2009 гг. и коронавирусный кризис 2020 г.). Однако кризис, начавшийся в декабре 2014 г., был обусловлен не только глобальными факторами, но и внутренними причинами, в первую очередь стагнацией экономики, начавшейся еще в 2013 г.

Каждый кризис в России различается по влияющим на него факторам, по глубине и длительности, скорости выхода, по наиболее сильно пострадавшим секторам экономики. Есть различия и в региональной проекции

(географии) разных кризисов, но они изучены значительно меньше.

Исследования отдельных кризисов необходимы, но недостаточны. С научной точки зрения более интересен сравнительный анализ региональной проекции российских кризисов 2000-х гг., но таких публикаций найти не удалось. Предыдущие исследования авторов данной статьи показывают, что различия очень существенны, как в социально-экономической динамике, так и в состоянии бюджетов регионов. Переиначивая фразу Льва Толстого, можно сказать, что регионы, как и семьи, в ходе разных кризисов «несчастливы по-своему».

В статье поставлены две задачи. Первая – детальный анализ региональной динамики последнего, коронавирусного, кризиса в его острой фазе (апрель и май 2020 г.). Вторая – сравнение региональных проекций трех кризисов (2009, 2015 и 2020 гг.) и выявление их региональной специфики на основе динамики социально-экономических и бюджетных индикаторов.

Обзор ранее выполненных исследований. Первое в отечественной географии исследование по «кризисной регионалистике» было посвящено бывшим социалистическим странам Восточной Европы, включая Россию, вступившим на путь перехода к рыночной экономике [11]. В нем рассматривались влияние структуры хозяйства регионов на ход и перспективы экономических реформ, было выявлено усиление регионального неравенства, рассматривалось соотношение двух аспектов кризиса – экономического и социального. Еще до завершения трансформационного кризиса в России эти же авторы показали значимость отраслевой структуры экономики и тенденции роста регионального неравенства [12]. Именно специализация экономики регионов привела к территориальным сдвигам промышленности, росту ее концентрации по оси «Таймыр–Ямал–Урал–Волга».

Исследования авторов данной статьи проводились после завершения трансформационного кризиса, они также показали, что региональные различия глубины спада в 1990-х гг. были в первую очередь обусловлены структурой экономики субъектов РФ и глобальной конкурентоспособностью отраслей специализации. В регионах с экспортными отраслями (добыча нефти и газа, с середины 1990-х гг. – металлургия, нефтехимия, производство минеральных удобрений и др.) спад был менее сильным, чем в регионах менее конкурентоспособного машиностроения и легкой промышленности, а также в регионах поздней индустриализации, к которым относятся менее развитые республики [16]. Длительный трансформационный кризис 1990-х гг. повлиял и на развитие городов России, их дифференциация значительно усилилась [13].

Региональные проекции кризисов 2000-х гг. изучены слабее, возможно, потому, что кризисы были менее глубокими и не столь дли-

тельными. Для глобального кризиса, проявившегося в России в конце 2008 г., отраслевой фактор также был важнейшим, кризис ударил в первую очередь по промышленному производству (спад на 11% в 2009 г.) и занятости. Раньше и сильнее он затронул отрасли металлургической специализации с высокой долей экспорта. Краткосрочный, хотя и сильный спад цен на нефть и газ слабо повлиял на динамику регионов нефтегазовой специализации, в большинстве из них промышленный рост продолжался. Второй проблемной зоной стало российское машиностроение и регионы этой специализации, их проблемы связаны с низкой конкурентоспособностью, поэтому удары кризиса для них, как правило, более болезненны. Именно в металлургических и машиностроительных регионах отмечался максимальный рост безработицы, а также падение доходов бюджетов из-за сильного снижения поступлений налога на прибыль [3]. Этот кризис отличался быстрым падением экономики, но и достаточно быстрым ее восстановлением к 2011 г. Важно также отметить, что в кризис 2009 г. федеральные власти резко нарастили поддержку субъектов РФ, объем трансфертов регионам увеличился на треть.

География кризиса 2009 г. рассматривалась также в работе [14], когда он был в самом разгаре. Авторы попытались оценить потенциал и перспективы прохождения регионами другого по природе кризиса, связанного с цикличностью мировой экономики. Они предположили, что наиболее вероятным его результатом станет «выравнивание вниз», снижение межрегионального неравенства за счет ослабления и уменьшения числа регионов-лидеров и расширения полупериферии. В качестве одного из немногих стабилизирующих факторов авторы выделили докризисное расширение пригородных пространств сильных агломераций. Однако заметных изменений регионального неравенства в этот кризис не произошло [4], поскольку восстановление было довольно быстрым.

Кризис, начавшийся в декабре 2014 г. и продолжавшийся, по разным оценкам, 2–3 года, был совсем другим. Глобальным фактором стало краткосрочное, хотя и сильное падение цен на нефть и девальвация рубля, но базовые причины кризиса – институциональные. Экономика почти перестала расти еще в 2013 г. из-за институциональных барьеров,

обусловленных неблагоприятным предпринимательским климатом, в 2014 г. дополнительным негативным фактором стали санкции [5]. Иными были и «болевы́е точки» этого кризиса – сильный спад инвестиций (в том числе прямых иностранных инвестиций – почти в десять раз), доходов населения и потребления. Промышленное производство сократилось в 2015 г. незначительно (на 2%). Кризис оказался длительным, наиболее проблемные показатели не восстановились даже в 2019 г., если считать динамику от начального года спада. В 2019 г. объем инвестиций был на 3% ниже уровня 2013 г., жилищного строительства и розничной торговли – на 8% от уровня 2015 г. и 2014 г. соответственно, реальные доходы населения были ниже докризисных на 7% [6]. Только промышленность показала относительно устойчивый рост (на 10% к уровню 2014 г.) благодаря повышению цен на продукцию российского экспорта и устойчивому росту пищевой отрасли вследствие антисанкций. Таким образом, большинство регионов России накануне коронавирусного шока не компенсировали падение инвестиций, доходов населения и потребления, произошедшее в предыдущий кризис. Кроме того, поддержка из федерального бюджета в кризис 2015 г. была очень ограниченной, трансферты регионам в 2015 и 2016 гг. почти не росли, значительный рост начался только в 2018 и 2019 гг. (более 20%) и был связан с электоральным циклом и другими причинами.

Начавшийся в 2020 г. коронавирусный кризис также глобальный. Уникальность этого кризиса – в масштабных ограничениях мобильности населения (карантинах) и приостановке деятельности большей части сектора услуг, а также многих промышленных предприятий. Карантины привели к спаду экономической активности, снижению спроса и резкому падению цен на нефть и другую продукцию российских экспортных отраслей. В России острая фаза кризиса пришлась на апрель–май. Жесткость и длительность ограничений в регионах РФ была разной – от максимальных в Московской агломерации до относительно слабых, например, в Тверской области и в республиках юга Сибири.

Влияние коронавирусного кризиса на российскую экономику, занятость, уровень жизни населения и бюджеты регионов отслеживается в мониторингах НИУ ВШЭ

и РАНХиГС. Сделаны модельные расчеты спада доходов населения и роста уровня бедности [17], оценки влияния мер поддержки, реализованных российскими властями [15], но все это рассчитывалось в целом по стране. В мониторинге РАНХиГС и института Гайдара рассматривались масштабы спада доходов бюджетов регионов в апреле 2020 г. [10], такой же анализ был сделан Центром развития НИУ-ВШЭ [1]. В мониторинге Института социального анализа и прогнозирования (ИНСАП) РАНХиГС представлен более комплексный региональный анализ кризисной динамики социально-экономических и бюджетных индикаторов, оценки дифференциации регионов по темпам спада в острой фазе кризиса в апреле [9]. Результаты этого анализа, проведенного одним из авторов данной статьи, использованы при ее написании. Динамика за май 2020 г. по промышленному производству и уровню безработицы также добавлена в статью.

Кроме того, один из авторов статьи сделал анализ рисков коронавирусного кризиса для занятости и бюджетов регионов, предположив, что риски роста безработицы максимальны для крупных городов с самой высокой долей занятых в секторе рыночных услуг [7]. Риски нового кризиса рассматривались также О.В. Кузнецовой для регионов с высокой неформальной занятостью и, одновременно, с повышенной занятостью в более стабильном секторе бюджетных услуг. В статье проведен анализ сектора рыночных услуг в регионах и сделан вывод о необходимости снижения занятости в простых услугах, прежде всего – в торговле [8].

Источники данных и используемые методы. В работе использованы ежемесячные данные Росстата о динамике социально-экономических индикаторов, отражающие кризисные явления: промышленного производства, розничной торговли, платных услуг, уровня общей безработицы (по методологии МОТ) и зарегистрированной безработицы. Очевидно, что к ним нужно добавить динамику реальных доходов населения и уровень бедности, но это невозможно сделать для последнего (коронавирусного) кризиса, так как данные о реальных доходах населения с 2019 г. публикуются только поквартально. Региональные данные второго квартала 2020 г., когда кризисный спад доходов насе-

ления из-за карантина был максимальным, будут доступны только к началу сентября, а данные по уровню бедности – еще позже и только в целом за год.

Помесячные данные позволяют выявить «дно» прохождения кризиса, это было сделано по каждому показателю для двух предыдущих кризисов 2009 и 2015 гг. В расчетах использовалась динамика нарастающим итогом за период с начала года до месяца достижения «дна», к тому же периоду предыдущего года. Анализ кризисного спада 2020 г. проводился иначе: использовались данные только за апрель и за май, поскольку именно в эти два месяца спад был сильнейшим в силу карантинных ограничений. Различия методических приемов обусловлены разной природой кризисов и длительностью спада – в кризисы 2009 и 2015 гг. спад был протяженным по времени и продолжался большую часть года, а в 2020 г. – обвальным из-за карантина, поэтому суммарная динамика за январь–апрель или январь–май для 2020 г. непригодна, она «прячет» масштабы спада.

Второй источник – данные Федерального Казначейства об исполнении консолидированных бюджетов регионов ежемесячно нарастающим итогом. Анализ ежемесячных данных показал, что «дно» в 2009 г. было пройдено к концу лета, в августе, поэтому взята динамика за январь–август к тому же периоду 2008 г. В 2015 г. кризисного спада доходов бюджетов не было, но для сопоставимости был взят тот же период (январь–август). В 2020 г. кризисный спад был обвальным именно в апреле из-за карантина, поэтому для анализа были рассчитаны показатели только за этот месяц, а не за январь–апрель.

Еще раз отметим, что использование разных методических приемов отбора показателей обусловлено задачей исследования – оценить глубину спада в регионах в ходе трех кризисов, имеющих разную длительность, скорость и глубину падения под влиянием не только экономических, но и институциональных факторов. В кризисы 2009 и 2015 гг. падение было постепенным и относительно длительным, в коронавирусный кризис – обвальным, поэтому только данные за апрель и май могут показать его глубину.

В работе использованы простые методы анализа: гистограммы распределения регионов по темпам спада для социально-экономических и бюджетных показателей, карты

динамики показателей, наиболее четко отражающих территориальные различия кризисов. Авторы осознанно отказались от эконометрических методов анализа, понимая многофакторность кризисного воздействия на регионы и невозможность адекватно объяснить результаты эконометрических расчетов. Опыт эконометрических измерений показывает сложности их применения для столь контрастной страны как Россия. Примеров множество, приведем только один – попытку оценить динамику ВРП, исходя из уровня неравенства доходов в регионах [2]. Сделанный в этой работе обзор исследований в США и Западной Европе демонстрирует неоднозначность результатов, а обнаруженный авторами для России положительный, хотя и краткосрочный эффект влияния неравенства на экономический рост в регионах не сопровождается анализом природы этой связи и уж точно не способен объяснить изменения в ходе любого кризиса.

Результаты исследования.

1. Тенденции коронавирусного кризиса в регионах.

Острая фаза (апрель и май 2020 г.) оказалась наиболее болезненной для *платных услуг*, их объем в апреле 2020 г. снизился на 38% к тому же периоду 2019 г. Основная причина – карантин и связанные с ним ограничения и приостановка деятельности многих организаций, оказывающих услуги. Помимо карантинных ограничений, в условиях спада доходов россияне начали экономить на жилищно-коммунальных услугах. В кризис федеральные власти приняли решение отменить пени за просроченные платежи по ЖКУ, что привело к быстрому росту неплатежей снабжающим организациям (в апреле и мае они достигли 230 млрд руб.) Региональные различия в спаде объема платных услуг значительны (от –20 до –50%), но их потребление сократилось сильно и везде. Хуже всего динамика в субъектах РФ с более жесткими карантинными ограничениями (Москва, Московская область, Санкт-Петербург, Свердловская область, Республика Якутия). Сильный спад отмечался также в республиках Северного Кавказа, где неплатежи за ЖКУ и до кризиса были значительными, а также в регионах юга (Краснодарский, Ставропольский края, Республика Крым и Севастополь) из-за ограничений, не позволивших

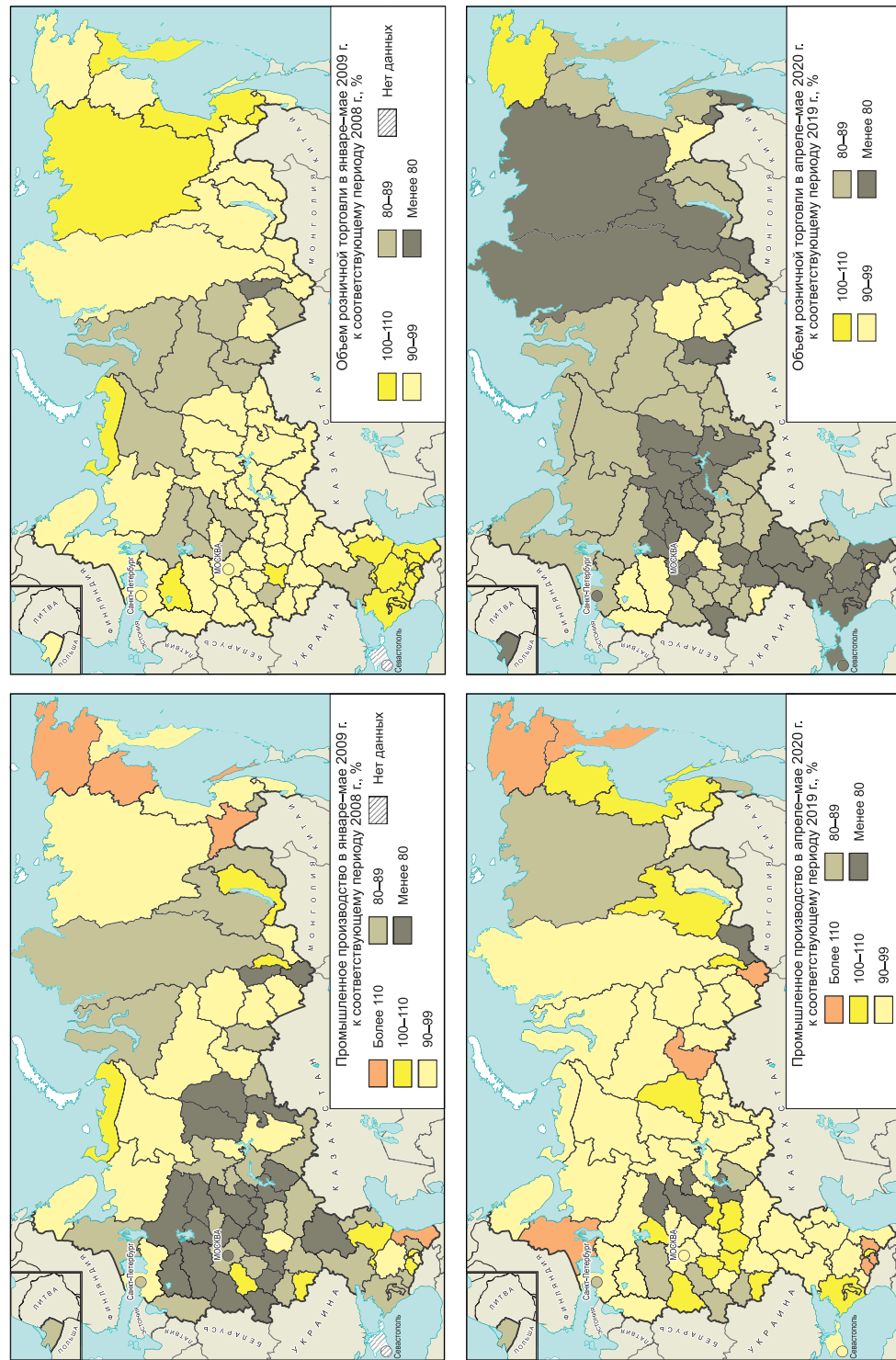


Рис. 1. Динамика объемов промышленного производства и оборота розничной торговли на пике кризисов 2009 и 2020 гг., % к соответствующему периоду предыдущего года.
Источник: составлено по данным Росстата.

открыть туристический сезон. Кроме того, спад с большой вероятностью отражает уход «в тень» малого бизнеса, на юге именно он в основном оказывает платные услуги.

Второй удар карантина и ограничений – по *розничной торговле*, ее оборот в апреле сократился на 23% к апрелю 2019 г., в 2/3 регионов – от 15 до 38% (см. рис. 1). Из-за жестких карантинных мер сильнее пострадали Москва и Санкт-Петербург (спад на 29–31%). Более сильный спад оборота розничной торговли в большинстве регионов Южного и Северо-Кавказского федеральных округов (на 30–37%) обусловлен худшими возможностями выживания малого торгового бизнеса, который преобладает на юге, и частичным его уходом в «тень». По сравнению с сетевыми структурами розничной торговли малый бизнес не имеет запаса прочности и более уязвим. Перспективы восстановления розничной торговли и платных услуг будут понятными только по итогам 2–3 кварталов, они зависят от глубины падения доходов населения и способности бизнеса адаптироваться к изменившимся условиям.

Торговля и другие платные услуги наиболее развиты в крупнейших агломерациях и крупных региональных центрах, где выше платежеспособный спрос населения, поэтому коронавирусный кризис имеет иную географию по сравнению с двумя предыдущими – он более всего ударил по крупным городам с более модернизированной структурой потребления и максимальной долей занятых в секторе рыночных услуг.

Спад *промышленности* начался в апреле (–7%) и ускорился в мае (–10%). В апреле производство сократилось в 55 регионах, в мае – в 59, то есть спад не был повсеместным, в отличие от рыночных услуг (см. рис. 1). Более сильный спад в мае (на 12–26%) имели две группы регионов: регионы экспортной специализации – добычи нефти (Ненецкий, Ханты-Мансийский АО, республики Коми и Татарстан, Томская область), производства алмазов (Республика Якутия), цветной металлургии (Красноярский край), а также регионы с отраслями промышленности, работающими в основном на внутренний рынок – автомобильной (Самарская, Ульяновская, Нижегородская, Калининградская области), ювелирной (Костромская область), производства шин и нефтепродуктов (Омская область). Главная причина нараста-

ния спада в мае – уже не карантин, а сильное сжатие глобального и внутреннего спроса на российскую промышленную продукцию, это более долговременный фактор.

Запаздывание региональной статистики не позволяет оценить две самые острые проблемы – темпы снижения реальных доходов населения и роста неполной занятости. Уже в первом квартале 2020 г. численность находящихся в простое выросла в 1,5–3 раза в двух крупнейших агломерациях страны и в ряде индустриальных регионов (Пермском крае, Самарской и Кемеровской областях). Во втором квартале уровень неполной занятости неизбежно вырастет из-за карантинных мер, ограничивших работу сектора услуг, и усиления спада в промышленности, поэтому проблемных регионов будет намного больше.

Только к осени мы сможем оценить соотношение двух форм адаптации региональных рынков труда к кризису – роста неполной занятости (со снижением зарплаты) и роста безработицы. В мае 2020 г. уровень безработицы по методологии МОТ вырос в целом по России до 6% по сравнению с 4,6% в начале года и достиг 4,5 млн чел. (в начале года – 3,5 млн чел). Рост относительно небольшой, но следует учитывать, что обследования населения по проблемам занятости (ОНПЗ) проводились Росстатом в карантинный период по телефону (изменение формата может влиять на результат). Кроме того, многие работники, отправленные в отпуск без сохранения содержания и другие режимы неполной занятости, надеялись вернуться на свое рабочее место после карантина и не идентифицировали себя как безработных. Более заметный рост безработицы по методологии МОТ по данным за март–май (более чем на 2 п.п по сравнению с первым кварталом 2020 г.) произошел в небольшом числе регионов: в ряде менее развитых республик (республики Тыва, Дагестан, Хакасия, Чувашия), в проблемных областях Центра (Владимирская, Ивановская, Орловская), из более развитых регионов – в Ярославской, Томской областях, Красноярском крае.

Более адекватным индикатором оказался рост зарегистрированной безработицы. Решение федеральных властей о повышении величины пособий по безработице до прожиточного минимума в регионе (в Москве – еще выше) наряду с упрощением порядка регистрации в службах занятости оказались

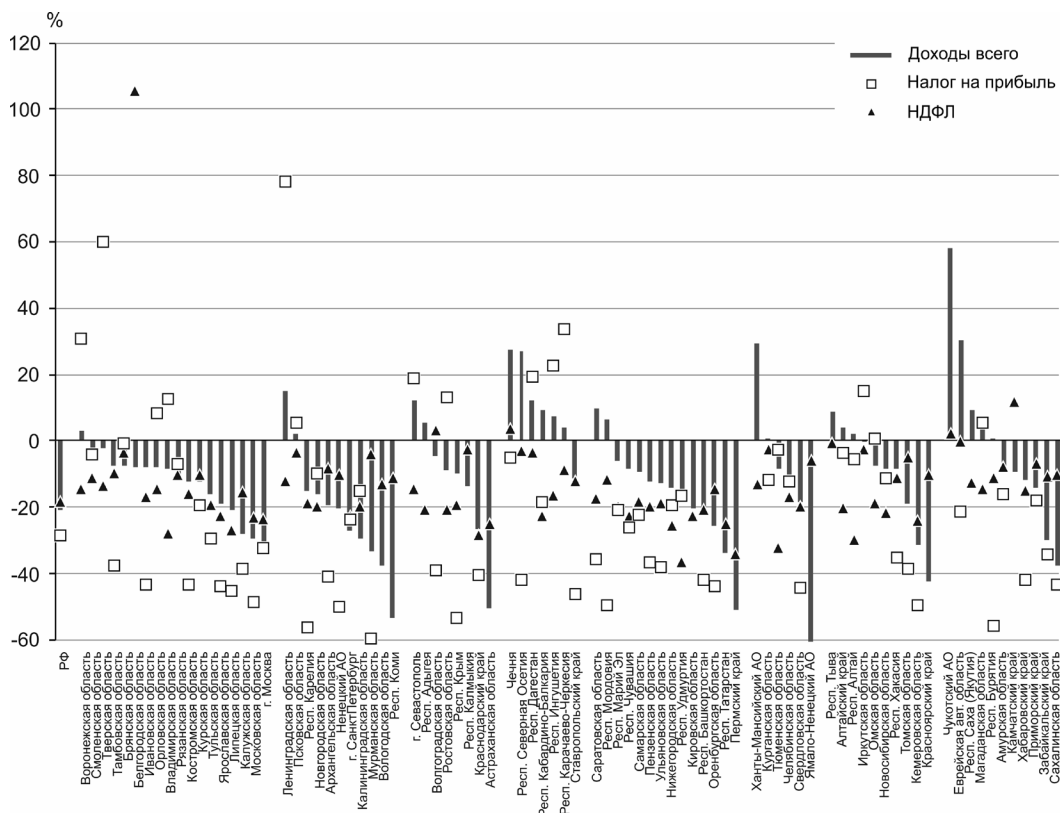


Рис. 2. Динамика доходов консолидированных бюджетов регионов в апреле 2020 г, в % к апрелю 2019 г.

Источник: рассчитано по данным Федерального Казначейства.

стимулом для многих потерявших работу обратиться за пособием. По данным Минтруда, на середину июня 2020 г., численность обратившихся в службы занятости достигла 2,5 млн чел. (в 3,5 раз выше показателя февраля). Уровень зарегистрированной безработицы вырос с 1% в конце марта до 2,9% в конце мая. Наиболее значительный рост (в 4–5 раз) имели регионы с исходно низким уровнем зарегистрированной безработицы – Москва и Московская область, Санкт-Петербург и Ленинградская область, Республика Татарстан, Тюменская область, Краснодарский край, а также регионы автопрома (Нижегородская, Ульяновская, Калининградская, Калужская области) и проблемные области Центра (Ивановская, Костромская, Брянская). Абсолютный прирост численности зарегистрированных безработных был максимальным в крупных и развитых регионах (Москва, Московская область, Санкт-Петербург, республика Татарстан и Башкортостан, Свердловская область) с более значительной занятостью в секторе услуг.

Минимален рост зарегистрированной безработицы в самых удаленных дальневосточных регионах (Чукотский АО, Сахалинская, Магаданская области, Камчатский край), где рыночные услуги менее развиты, а промышленность не попала в зону риска. Еще одна группа – слаборазвитые республики с исходно максимальным уровнем зарегистрированной (республики Ингушетия, Чечня), это эффект базы.

Кризисный спад *доходов бюджетов* регионов проявился в полную силу только в апреле. Налоговые и неналоговые доходы сократились на 350 млрд руб., почти на 3% от объема всех доходов бюджетов в 2019 г. По прогнозам Центра развития НИУ ВШЭ и Счетной палаты выпадающие доходы консолидированных бюджетов регионов за весь 2020 г. могут составить 1,3 трлн. руб. Это 10% от всех доходов, при этом в апреле уже потеряно почти 3%.

Собственные (налоговые и неналоговые) доходы консолидированных бюджетов регионов сократились в апреле почти на 30%,

в том числе поступления налога на прибыль – на 29%, налога на доходы физических лиц (НДФЛ) – на 19%, на имущество – на 44%, налоги от малого бизнеса (на совокупный доход) – на 40%. Собственные доходы бюджета снизились в 81 регионе из 85, сильнее всего (на 35–60%) – в регионах нефтегазовой и металлургической специализации (Ямало-Ненецкий АО, Пермский и Красноярский края, республики Коми, Татарстан и Башкортостан, Астраханская, Вологодская, Сахалинская, Мурманская, Свердловская, Кемеровская, Оренбургская области). В условиях глобального кризиса экспортная ориентация их экономик привела к резкому падению налога на прибыль (см рис 2). На треть сократились собственные доходы бюджета Москвы, на 30% – Санкт-Петербурга. Спад всех доходов бюджетов в апреле был менее

сильным – на 21%, поскольку федеральные власти на треть увеличили помощь регионам (трансферты).

Для рынка труда наиболее показательна динамика НДФЛ, она отражает изменения заработной платы на предприятиях и организациях, которые платят этот налог. Динамика поступлений НДФЛ (–19% в апреле) намного хуже, чем среднемесячной начисленной заработной платы в апреле, которую дает Росстат (–2% в реальном выражении и +1% в номинальном к апрелю 2019 г.). Объяснить такие расхождения можно отчасти только тем, что Росстат считает зарплату по крупным и средним предприятиям и организациям, а в коронавирусный кризис наибольший удар пришелся по малому бизнесу.

Более чем в десятке индустриальных регионов динамика НДФЛ хуже средней из-за роста неполной занятости (простои, отпуска без сохранения зарплаты и т.д.) и снижения зарплат по этой причине (Удмуртская Республика и Пермский край – на 34–37%, Тюменская область – 32%, республики Татарстан и Чувашия, Владимирская, Ярославская, Липецкая, Нижегородская, Кировская, Астраханская, Кемеровская области – 23–28%). В них спад НДФЛ обусловлен

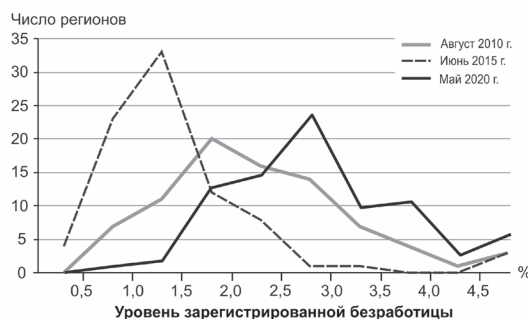
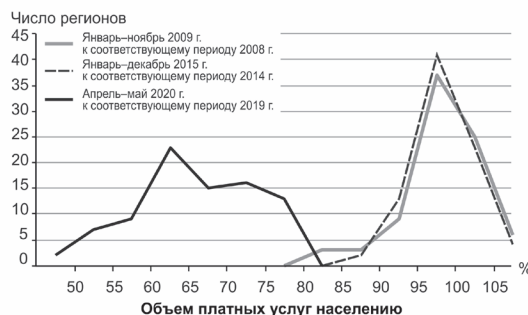
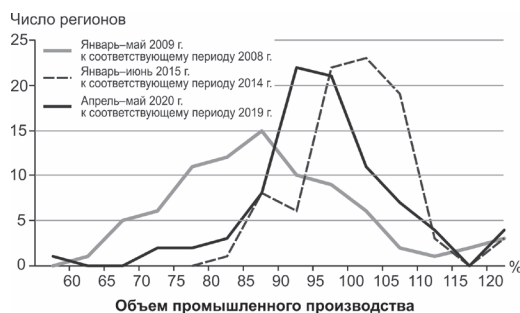


Рис. 3. Распределение регионов по динамике основных социально-экономических показателей на пике кризиса, число регионов.

Источник: составлено по данным Росстата.

сильным падением спроса на продукцию промышленности, а не только карантинными ограничениями. Снижение поступлений НДС в бюджеты Московской агломерации и Санкт-Петербурга (–23–24%), а также Краснодарского края (–28%) связано с жестким карантинном и приостановкой деятельности значительной части предприятий и сектора рыночных услуг. Более сильный спад НДС на фоне умеренного роста безработицы показывает, что и в коронавирусный кризис основной формой адаптации остается массовый перевод работников на неполную занятость (простои, отпуска без сохранения заработной платы и т.д.) и снижение зарплат. Увольнения в кризис проводятся намного реже из-за жесткости Трудового кодекса и давления властей на работодателей.

В целом апрельский кризис 2020 г. сильнее ударил по бюджетам ресурсно-экспортных промышленных регионов и крупнейших агломераций. Меньше всего пострадали бюджеты высокодотационных регионов благодаря стабильному выделению трансфертов и незначительной доле налога на прибыль в их доходах. О длительности спада налоговых доходов бюджетов регионов можно будет судить только по данным за май–июнь.

2. Сравнение региональных проекций трех кризисов.

Гистограммы распределения регионов по динамике социально-экономических индикаторов показывают явные различия трех кризисов 2000-х гг. (см. рис. 3). Промышленный спад был максимальным в 2009 г., медианные значения спада в регионах составили 85–95% от уровня 2008 г. Карта спада в этот кризис показывает его масштабы и худшую динамику в машиностроительных и металлургических регионах (см. рис. 1). Гистограмма коронавирусного кризиса (средние данные за апрель и май) по распределению регионов пока ближе к кризису 2015 г., когда промышленный спад был минимальным и далеко не во всех субъектах РФ, однако заметен сдвиг в худшую сторону.

В розничной торговле именно коронавирусный кризис оказался самым жестким из-за институционального фактора (карантина), «размазанное» распределение регионов показывает значительные региональные различия в жесткости ограничений. В кризис 2015 г. отрицательная динамика розничной

торговли была обусловлена общеэкономическими факторами (девальвацией рубля и падением доходов населения), распределение было более концентрированным, спада в большинстве регионов составил 5–12%. Кризис 2009 г. значительно слабее затронул розничную торговлю, в большинстве регионов спад был незначительным или его не было (см. рис. 1). Росстат не отмечал падения доходов населения в 2009 г. в целом по стране, хотя примерно в 30 регионах с сильным промышленным спадом, который привел к росту безработицы и неполной занятости, падение явно было, что и показывает динамика розничной торговли.

В платных услугах коронавирусный кризис проявился сильнее всего, поскольку во все предыдущие кризисы институциональных ограничений не было. При значительном диапазоне различий в динамике спада регионов (на 15–50%) распределение все же более плотное, чем по розничной торговле, так как деятельность платных услуг приостанавливали практически все регионы, но с разной жесткостью. Важен также вклад в отрицательную динамику неплатежей за ЖКУ, которые выросли везде, но по-разному. Два предыдущих кризиса почти не различаются по распределению регионов, платные услуги не были ими затронуты.

Кризисные показатели уровня безработицы, измеряемого по методологии МОТ (общая безработица), также были разными. Худшим для регионов был 2009 г., более половины из них имели показатели в диапазоне 7–11%. Причиной был сильный кризис в промышленности. Кризис 2015 г. не повлиял на устойчивое распределение регионов по уровню безработицы, сложившееся в 2010-х гг. В большинстве сохранились низкие значения, повышенный уровень и до кризиса был в ряде полудепрессивных и удаленных регионов, а высокий – в слабо развитых республиках. В марте–мае 2020 г. распределение регионов несущественно отличалось от предыдущего кризиса. Можно ли утверждать, что рынки труда регионов в 2010-х гг. перестали реагировать на кризисы ростом безработицы, а доминирующим способом адаптации стала неполная занятость и снижение зарплат?

Данное утверждение неверно, если изменяются институциональные условия. В кризис 2009 г. уровень был повышенным,

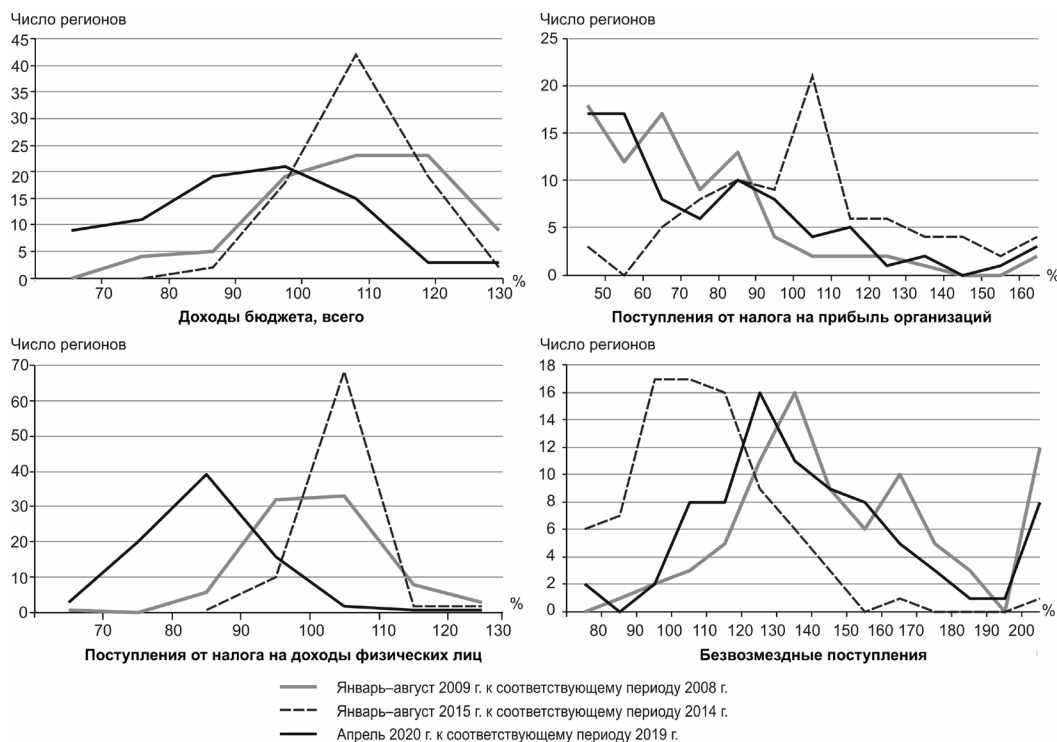


Рис. 4. Распределение регионов по динамике доходов консолидированных бюджетов (в % к соответствующему периоду предыдущего года), число регионов.

Источник: составлено по данным Росстата.

а гистограмма – похожей на растянутое, но нормальное распределение, поскольку рынки труда регионов были задеты кризисом по-разному. Сильнее всего пострадали машиностроительные и металлургические регионы, что дало «горб» с уровнем безработицы 2–3%. В этот кризис были увеличены размеры пособий, хотя не так значительно и с ограничениями по стажу и зарплате. В кризис 2015 г. распределение не отличалось от предыдущих докризисных лет, потерявшие работу почти не обращались за пособиями, размер которых оставался низким (от 1,5 до 4,5 тыс. руб.). Быстрый рост зарегистрированной безработицы весной 2020 г. обусловлен институциональным фактором – ростом пособий до уровня прожиточного минимума в регионах и значительным облегчением условий регистрации в службах занятости. В мае 2020 г. был перекрыт пик 2009 г., а гистограмма стала ближе к нормальной, поскольку работу теряли занятые в секторе рыночных услуг, доля которых значительна в подавляющем большинстве регионов.

Таким образом, если институциональные условия не являются барьером, зарегистрированная безработица отражает влияние кризисов в регионах, а их распределение приближается к нормальному.

Гистограммы, построенные по динамике бюджетных показателей, также выявляют различия трех кризисов. Очевидно, что сокращение доходов бюджетов регионов было самым сильным в острой фазе коронавирусного кризиса – в период апрельского карантина (см. рис. 4). В кризис 2009 г. спад был более локализованным территориально, но у пострадавших регионов – весьма сильным. В 2015 г. спада доходов бюджетов не было в подавляющем большинстве регионов.

Различия проявляются в поступлениях основных налогов и безвозмездной помощи из федерального бюджета. В кризисы 2009 и 2020 гг. главным фактором падения доходов бюджетов было резкое снижение поступлений налога на прибыль, основными плательщиком которого является крупный бизнес в экспортных отраслях.

Глобальное снижение спроса на его продукцию в эти кризисы было сопоставимым, поэтому гистограммы распределения похожи – сильнее пострадали более развитые индустриальные регионы. В апреле 2020 г. к ним добавились федеральные города из-за приостановки деятельности сектора рыночных услуг. В кризис 2015 г. ни глобальный, ни внутренний спрос на промышленную продукцию так сильно не снижались, поэтому в большинстве регионов динамика налога на прибыль была положительной, а распределение – ближе к нормальному.

Гистограммы распределения регионов по динамике НДФЛ лучше всего отражают особенности каждого кризиса. Обвальный спад в апреле 2020 г. затронул почти все регионы. Динамика 2009 г. имела более широкий спектр – от существенных потерь в наиболее пострадавших индустриальных регионах из-за неполной занятости и увольнений до роста во всех прочих. В 2015 г. поступления НДФЛ росли в подавляющем большинстве регионов, так как продолжала расти заработная плата в рублях, с которой в основном платится этот налог.

Гистограмма динамики трансфертов (безвозмездной помощи) бюджетам регионов хорошо иллюстрирует различия политики федеральных властей. В ходе кризиса 2009 г. и в коронавирусный кризис помощь регионам была намного больше, чем в кризис 2015 г., когда у бюджетов практически не было потерь доходов. Масштабы потерь бюджетов регионов на пике коронавирусного кризиса в апреле 2020 г. были больше, чем в январе–августе 2009 г., однако распределение регионов по динамике помощи за оба периода сопоставимо, при этом в кризис 2009 г. многим регионам добавили больше. Понятно, что данные только за апрель 2020 г. недостаточны для оценки уровня поддержки, дополнительные трансферты выделены в мае и будут выделяться позже. Однако напрашивается вывод – федеральные власти с опозданием реагируют на шоковое падение доходов бюджетов, помощь регионам запаздывает.

Выводы. Острая фаза коронавирусного кризиса в России обусловлена экономическими (снижение спроса) и институциональными

(карантинные ограничения) факторами. По данным статистики можно выделить четыре болевые точки.

Первая – резкий спад потребления (розничной торговли и платных услуг) из-за введения карантина, сильнее всего ударивший по крупнейшим городам с более развитым сектором услуг.

Вторая – значительный спад промышленного производства вследствие ухудшения глобальной конъюнктуры и внутреннего спроса, он был максимальным в регионах экспортной специализации и автопрома.

Третья – быстрый рост уровня зарегистрированной безработицы в подавляющем большинстве регионов вследствие не только кризиса, но и институциональных факторов – повышения размера пособий по безработице и облегчения регистрации безработных.

Четвертая – сильный спад доходов бюджетов более развитых регионов из-за падения поступлений налога на прибыль и НДФЛ.

Очевидно, что пятой болевой точкой является снижение доходов населения, но пока оценить их динамику в регионах невозможно из-за отсутствия данных.

С учетом незавершенности выхода из предыдущего кризиса 2015 г. можно предполагать, что восстановительный рост регионов после коронавирусного кризиса будет медленным и растянется на несколько лет.

Сравнение трех кризисов 2000-х гг. выявило их значительные региональные различия по темпам спада. Динамика основных индикаторов обусловлена глобальными и внутренними факторами кризиса, разными зонами риска, длительностью падения. В 2009 г. основными рисками был промышленный спад в регионах металлургии и машиностроения, рост безработицы и неполной занятости, сокращение доходов бюджетов индустриальных регионов из-за падения налога на прибыль, но доходы и потребление населения были затронуты слабее. Кризис 2015 г. привел к повсеместному спаду доходов населения, потребления и инвестиций (по инвестициям – за исключением Москвы и главных нефтегазодобывающих регионов), но показатели безработицы практически не менялись. Коронавирусный кризис 2020 г. был обвальным и сопровождался спадом по самому широкому спектру индикаторов. Сильнее всего сократились потребление

услуг и розничная торговля, особенно в крупнейших городах из-за карантина, промышленное производство в регионах экспортных отраслей и автопрома, а также доходы бюджетов более развитых регионов.

В России каждый кризис формирует свою «географию проблем», поэтому меры

поддержки регионов должны учитывать эти особенности. К сожалению, после активной политики федеральных властей, нацеленной на помощь регионам в кризис 2009 г., в последующие кризисы она была минимальной (2015 г.) или сильно запаздывала (2020 г.).

СПИСОК ЛИТЕРАТУРЫ

1. Бюджеты. Вирус в регионах. Комментарии о государстве и бизнесе. № 291. 16 июня 2020 г. Институт «Центр развития» НИУ-ВШЭ. [Электр. ресурс]. URL: <https://www.hse.ru/pubs/share/direct/document/373271455.pdf> (дата обращения 15.06.2020).
2. Григорьев Р.А., Крамин М.В., Крамин Т.В., Тимирясова А.В. Неравенство распределения дохода и экономический рост в регионах России в посткризисный период // Экономика региона. 2015. № 3. С. 102–113.
3. Зубаревич Н.В. Выход из кризиса: региональная проекция // Вопросы экономики. 2012. № 4. С. 67–83.
4. Зубаревич Н.В., Сафронов С.Г. Территориальное неравенство доходов населения России и других крупных постсоветских стран // Региональные исследования. 2014. № 4. С. 100–110.
5. Зубаревич Н.В. Региональная проекция нового российского кризиса // Вопросы экономики. 2015. № 4. С. 37–52.
6. Зубаревич Н.В., Макаренцева А.О., Мкртчян Н.В. Социально-экономическое положение регионов и демографические итоги 2019 г. (по результатам регулярного мониторинга ИНСАП РАН-ХиГС) // Экономическое развитие России. 2020. Т. 27. № 4. С. 73–87.
7. Зубаревич Н.В. Региональные риски нового кризиса для занятости и бюджетов регионов // Мониторинг экономической ситуации в России: тенденции и вызовы социально-экономического развития. 2020. № 7 (109). Апрель. URL: <https://www.iep.ru/ru/monitoring/regionalnye-riski-novogo-krizisa-dlya-zanyatosti-i-byudzhetrov-regionov.html>
8. Кузнецова О.В. Уязвимость структуры региональных экономик в кризисных условиях // Федерализм. 2020. № 2. С. 20–38.
9. Мониторинг социально-экономического положения и самочувствия населения. М.: РАНХиГС, Ин-т социал. анализа и прогнозирования (ИНСАП). 2020, июнь (рассылается по подписке).
10. Мониторинг экономической ситуации в России: тенденции и вызовы социально-экономического развития. 2020. № 14 (116). Май / Ин-т Гайдара и РАНХиГС. URL: <https://www.iep.ru/ru/publikacii/publication/monitoring-ekonomicheskoy-situatsii-v-rossii-14-116-may-2020-g.html> (дата обращения 10.06.2020).
11. Нефедова Т.Г., Трейвиш А.И. Районы России и других европейских стран с переходной экономикой. М.: ИГРАН, «Ваш Выбор», 1994. 70 с.
12. Нефедова Т.Г., Трейвиш А.И. Региональная природа российского кризиса // Экономика и жизнь. 1996. № 37.
13. Нефедова Т.Г., Трейвиш А.И. «Сильные» и «слабые» города России // В сб. «Полюса и центры роста в региональном развитии». М.: Ин-т географии РАН, 1998. Т. 15. С. 157–167.
14. Нефедова Т.Г., Трейвиш А.И. Кризисное и межкризисное развитие современной России в разных географических масштабах // Изв. РАН. Сер. геогр. 2009. № 4. С. 7–16.
15. Пишняк А., Корчагина И., Горина Е., Тер-Акопов С. Поддержка семей с детьми в условиях пандемии COVID-19. НИУ ВШЭ, Институт социальной политики / Discussion paper № 4. 2020. [Электр. ресурс]. URL: https://www.hse.ru/data/2020/06/29/1610612279/ISP%20HSE_COVID-19%20and%20Families%20with%20Child.ussion%20Paper%204_June%2025%202020_RUS.pdf (дата обращения 26.06.2020).
16. Россия регионов: в каком социальном пространстве мы живем? / Под ред. Н.В. Зубаревич. М.: Поматур, 2005. 278 с.
17. Экономические и социальные последствия коронавируса в России и в мире: Аналитический бюллетень Высшей школы экономики. № 4. М., 2020. [Электр. ресурс]. URL: <https://www.hse.ru/mirror/pubs/share/370616519.pdf> (дата обращения 27.06.2020).

Статья поступила в редакцию 27 июня 2020 г.

Статья принята к публикации 29 июня 2020 г.

Об авторах

Зубаревич Наталья Васильевна – доктор географических наук, профессор кафедры экономической и социальной географии России географического факультета МГУ имени М.В. Ломоносова; главный научный сотрудник Института социального анализа и прогнозирования Российской академии народного хозяйства и государственной службы при Президенте Российской Федерации, г. Москва.

Сафронов Сергей Геннадьевич – кандидат географических наук, доцент кафедры экономической и социальной географии России географического факультета МГУ имени М.В. Ломоносова, г. Москва.

Для цитирования:

Зубаревич Н.В., Сафронов С.Г. Регионы России в острой фазе коронавирусного кризиса: отличия от предыдущих экономических кризисов 2000-х. 2020. № 2. С. 4-17.

DOI: 10.5922/1994-5280-2020-2-1

**Regions of Russia in the acute phase of the COVID crisis:
differences from previous economic crises of the 2000s**

N.V. Zubarevich^{1,2*}, S.G. Safronov^{1*}

¹ Lomonosov Moscow State University, Department of Geography, Moscow, Russia

² Russian Presidential Academy of National Economy and Public Administration (RANEPA), Moscow, Russia

* e-mail: nzubarevich@gmail.com

** e-mail: saffff@mail.ru

The article discusses the dynamics of socio-economic development of Russian regions and their budgets in the acute phase of the COVID crisis in April–May 2020. Differences in recession rates were identified, caused not only by the severity of quarantine measures that affected consumption indicators, but also by the structure of regional economies, which had a stronger effect on the dynamics of industrial production and budget revenues. The rapid increase in registered unemployment in almost all regions is due to the impact of quarantine restrictions on the market services sector, which is most developed in large cities, as well as institutional measures (increase in the amount of benefits and facilitation of registration). The regional dynamics of the main indicators was compared during the three crises of the 2000s and significant differences were revealed in the distribution of regions according to the rate of decline. The regional profile of each crisis was different, due to its factors, risk zones, duration and depth of the fall. The COVID crisis is compounded by the fact that in most regions the recession of the previous crisis of 2015 has not yet been compensated, which may lead to a protracted exit from the 2020 crisis.

Key words: Russian regions, crisis, industrial, retail and services dynamics, unemployment rate, regions budgets.

REFERENCES

1. *Byudzhety. Virus v regionah. Kommentarii o gosudarstve i biznese* [Budget. Viris in the regions. Comments on the State and Business] HSE Development Center, no. 291. 16 June 2020. URL: <https://www.hse.ru/pubs/share/direct/document/373271455.pdf> [Accessed 15.06.2020]. (In Russ.).
2. Grigor'ev R.A., Kramin M.V., Kramin T.V., Timirjasova A.V. Inequality in income distribution and economic growth in Russia's regions in the post-crisis period. *Ekonomika regiona*, 2015, no. 3, pp. 102–113. (In Russ.).
3. Zubarevich N.V. Overcome the crisis: regional projection. *Voprosy Ekonomiki*, 2012, no. 4, pp. 67–83. (In Russ.).
4. Zubarevich N.V., Safronov S.G. Territorial income inequality in Russia and other large post-Soviet countries. *Regional'nye issledovaniya*, 2014, no. 4, pp. 100–110. (In Russ.).
5. Zubarevich N.V. Regional projection of the new Russian crisis. *Voprosy Ekonomiki*, 2015, no. 4, pp. 37–52. (In Russ.).
6. Zubarevich N.V., Makarenceva A.O., Mkrchjan N.V. Socio-economic situation of the regions and demographic results of 2019 (based on the results of regular monitoring by INSAP RANEPA). In: *Ekonomicheskoe razvitie Rossii* [Russian economic development]. Moscow, 2020, vol. 27, no. 4, pp. 73–87. (In Russ.).
7. Zubarevich N. *Regional'nye riski novogo krizisa dlya zanyatosti i byudzhetrov regionov* [Regional risks of a new crisis for employment and regional budgets]. Russian economic situation monitoring: trends and challenges of socio-economic development, 2020, no. 7 (109), April. URL: <https://www.iep.ru/ru/monitoring/regionalnye-riski-novogo-krizisa-dlya-zanyatosti-i-byudzhetrov-regionov.html> [Accessed 26.06.2020]. (In Russ.).
8. Kuznetsova O.V. Vulnerability of the structure of regional economies in crisis conditions. *Federalizm*, 2020, no. 2, pp. 20–38. (In Russ.).
9. *Monitoring social'no-ekonomicheskogo polozheniya i samochuvstviya naseleniya* [Monitoring the socio-economic situation and well-being of the population]. Moscow: RANEPA, INSAP. June 2020. (sent by subscription). (In Russ.).

10. *Monitoring ekonomicheskoj situacii v Rossii: tendencii i vyzovy social'no-ekonomicheskogo razvitiya* [Monitoring the economic situation in Russia: trends and challenges of socio-economic development]. No. 14 (116). May 2020. Moscow: The Gaidar Institute and the RANEPa. URL: <https://www.iep.ru/ru/publikacii/publication/monitoring-ekonomicheskoy-situatsii-v-rossii-14-116-may-2020-g.html> [Accessed 10.06.2020]. (In Russ.).
11. Nefedova T.G., Trejvish A.I. *Rajony Rossii i drugih evropejskih stran s perehodnoj ekonomikoj* [Regions of Russia and other European countries with transition economies]. Moscow: IGRAN, Vash Vyor Publ., 1994. 70 p. (In Russ.).
12. Nefedova T.G., Trejvish A.I. Regional nature of the Russian crisis. *Ekonomika i zhizn'*, 1996, no. 37. (In Russ.).
13. Nefedova T.G., Trejvish A.I. "Strong" and "weak" cities of Russia. In: *Poljusa i centry rosta v regional'nom razviti* [Poles and centers of growth in regional development]. Moscow: IGRAN, 1998, vol. 15, pp. 157–167. (In Russ.).
14. Nefedova T.G., Trejvish A.I. Crisis and inter-crisis development of modern Russia in different geographical scales. *Izvestija RAN. Serija geograficheskaja*, 2009, no. 4, pp. 7–16. (In Russ.).
15. Pishnyak A., Korchagina I., Gorina Ye., Ter-Akopov S. Support for families with children in a pandemic conditions. *HSE, Institute of Social Policy. Discussion paper*, no. 4. 2020 URL: https://www.hse.ru/data/2020/06/29/1610612279/ISP%20HSE_COVID-19%20and%20Families%20with%20Child..ussion%20Paper%204_June%2025%202020_RUS.pdf [Accessed 26.06.2020]. (In Russ.).
16. *Rossija regionov: v kakom social'nom prostranstve my zhivem?* [Russia of regions: what social space do we live in?]. Moscow, Pomatur Publ., 2005, 278 p. (In Russ.).
17. *Ekonomicheskie i social'nye posledstvija koronavirusa v Rossii i v mire* [Economic and social consequences of coronavirus in Russia and in the world]: Analytical Bulletin of the Higher school of Economics. No. 4, 2020. URL: <https://www.hse.ru/mirror/pubs/share/370616519.pdf> [Accessed 27.06.2020]. (In Russ.).

Received 27.06.2020

Accepted 29.06.2020