

УДК 911.37

КОНТРАСТЫ СОЦИАЛЬНО-ЭКОНОМИЧЕСКОГО ПРОСТРАНСТВА В ЦЕНТРЕ РОССИИ И ИХ ЭВОЛЮЦИЯ: ДВА «РАЗРЕЗА»-ПРОФИЛЯ

© 2020 г. Т.Г. Нефедова

Институт географии РАН, Москва, Россия

email: trene12@igras.ru

В статье выявляется степень контрастности территории в центре России на уровне муниципальных единиц на основе ряда экономических и социальных индикаторов по двум «разрезам»-профилям, вместе напоминающим на карте букву X. Первый профиль тянется от Санкт-Петербурга через расположенные вдоль трассы на Москву города и районы Ленинградской, Новгородской, Тверской, Московской областей с Москвой до юга Тульской области, второй – также вдоль автотрасс от районов и городов южных окраин Калужской области через Московскую, Ярославскую области до восточных окраин Костромской области. Вдоль выделенных профилей рассматриваются и показываются на графиках перепады абсолютных и удельных показателей внутрирегиональных, межрегиональных и международных миграций на постоянное место жительства, а также внутри- и межрегиональные временные трудовые миграции. Данные о долговременной динамике городского населения и постсоветской трансформации промышленности и сельского хозяйства конкретных территорий, полученные в том числе из полевых экспедиционных исследований и литературных источников, позволяют частично объяснить современные перемещения населения. Показано, что миграционные потери в районах вокруг Московской области – это и следствие, и причина кризиса местной экономики. Отмечено, что дореволюционный промышленный потенциал к концу XX в. оказался в значительной степени разрушен, в то время как накопленный позднесоветский потенциал оказал существенное влияние на современное развитие городов и районов. Однако возможности его постсоветского использования сильно различались от места к месту вдоль рассматриваемых профилей. Наглядно показаны кумулятивные эффекты экономического пространственного сжатия и концентрации населения в Москве, Санкт-Петербурге, областных центрах и их пригородах. И хотя экономика частично восстанавливается, меняя специализацию, ее укрупнение и модернизация, в том числе в сельском хозяйстве, усиливает проблемы занятости и социальной сферы, наиболее острые на муниципальном уровне.

Ключевые слова: центральные районы России, города, муниципальные районы, профили, миграции, промышленность, сельское хозяйство, пригороды, периферия, сжатие социально-экономического пространства.

DOI: 10.5922/1994-5280-2020-2-2

Введение, постановка проблемы и краткий обзор ранее выполненных исследований. Территория Центральной России описывалась неоднократно [9; 19; 20; 21; 22; 24 и др.]. Окружение Москвы наряду с самой столицей всегда играли очень важную роль в развитии страны и привлекали внимание исследователей. Эти районы старого заселения и длительного освоения характеризуются не только внутренним разнообразием траекторий развития и накопленных проблем. Они часто служат лидерами развития, репродукции, аккумуляции новых свойств, связанных с изменением функций и характера использования природной среды. В одних местах происходят сильнейшие потери, в других – накопления ресурсов, включая человеческие. Это территории наибольших контрастов между крупнейшими центрами с их пригородами и внутренней периферией,

глубинкой, расположенной между крупными городами [7; 14; 15].

Именно в центре России роль Москвы с ее столичной рентой [4] в развитии окружающих территорий особенно велика. Ее рост было сложно сдерживать и в советское время с его плановой экономикой. При всех надеждах 1990-х гг. на деконцентрацию, с 2000-х гг. вновь стали доминировать крупные центры и крупные предприятия. Это говорит о некоторых исторических, социальных, политических, географических детерминантах развития страны.

Отличие данной статьи от тех, что рассматривали территорию Московской агломерации или более широкого образования (Центрального мегалополиса [10]) в особом подходе к препарированию информации, в проведении своего рода хирургических разрезов пространства через Москву и в анализе

изменений социально-экономических характеристик вдоль них. Это старый, но сейчас нечасто применяемый прием. Нами он использовался при исследовании Московской области [9] и Межстоличья, «нанизанного» на транспортный коридор Москва – Санкт-Петербург [19; 20]. В данной статье маршрут от Петербурга до Москвы был продлен до южной границы Тульской области. К нему был добавлен еще один разрез, пересекающий муниципальные единицы вдоль основных транспортных магистралей от Жиздренского района Калужской области до северо-восточных окраин Костромской. Оба разреза-профиля вместе напоминают на карте букву Х и достаточно репрезентативны для выявления искомых контрастов. Разрезы укорочены на юге и удлинены на севере, так как были выбраны территории, относящиеся, в основном к нечерноземной зоне с характерным комплексом проблем.

Цель исследования заключалась в выявлении степени современной контрастности территории в центре России на основе ряда экономических и социальных индикаторов по двум выделенным разрезам. Данный подход был выбран не только для того, чтобы проследить и наглядно показать на профилях перепады социально-экономических характеристик по муниципальным единицам. Он также обусловлен стремлением объяснить статистические результаты, опираясь на знание конкретных территорий, полученное из полевых экспедиционных исследований и литературных источников.

Статья начинается с анализа современных миграций по указанным профилям, как на постоянное место жительства, так и временных трудовых, которые отражают реакцию населения на социально-экономические контрасты. Для их объяснения вдоль каждого профиля кратко рассматриваются изменения в традиционных отраслях (промышленность, сельское хозяйство) в советское и постсоветское время, которые тесно взаимосвязаны с динамикой населения, его занятостью и уровнем заработков. Затрагивается и обустроенность территории муниципальных образований. Для наглядности показатели отображаются на графиках по разрезам, составленным на основе переписей насе-

ния, статистики позднесоветского периода, а также данных Росстата за 2012–2017 гг. Изложение строится по схеме «от явления к явлению» с учетом изменения позиции мест на профиле¹.

Результаты исследования.

Современные переселенческие миграции.

Несмотря на то, что Россия по сравнению с западными странами при низких доходах населения, сильных перепадах цен на жилье и привычке к своему дому характеризуется меньшей переселенческой подвижностью населения [12], в центральных районах страны его пространственная мобильность стала одним из способов адаптации населения к сильной поляризации социально-экономического пространства.

Показатели миграций на постоянное место жительства вдоль рассматриваемых разрезов-профилей демонстрируют максимальную привлекательность Москвы для россиян (см. рис. 1). Вместе с международными мигрантами они в 2012–2017 гг. в среднем добавляли городу 95 тыс. чел. в год. Немного меньше (65 тыс. в год) миграционная прибавка в Санкт-Петербурге.

Если рассчитать удельную прибавку населения в каждом месте на 10 000 жителей, то максимальный прирост постоянного населения, в основном за счет выходцев из других регионов и отчасти международных мигрантов, наблюдается в ближайшем Подмосковье от Солнечногорска до Подольска (см. рис. 2). Население отдают не только сельская местность и малые города, но и крупные региональные центры (Тула, Тверь, Новгород). Зато они собирают выходцев из стран СНГ, а также из малых городов и деревень своих регионов. В остальных районах и пунктах вдоль всего первого профиля от Новгородской до юга Тульской области население вне главных городов и пригородов пополняют только международные мигранты.

Еще контрастнее картина вдоль второго разреза от Калужской области к Ярославской и Костромской областям. Отток местного населения из южных районов Калужской области перекрывают международные миграции (см. рис. 3). Калуга и Обнинск наиболее аттрактивны как для международных

¹ Продолжение исследования по указанным профилям, показывающего контрасты территории в центре России, на примере рынка жилья и сезонного расселения горожан предполагается опубликовать в следующем номере журнала в статье А.Г. Махровой.

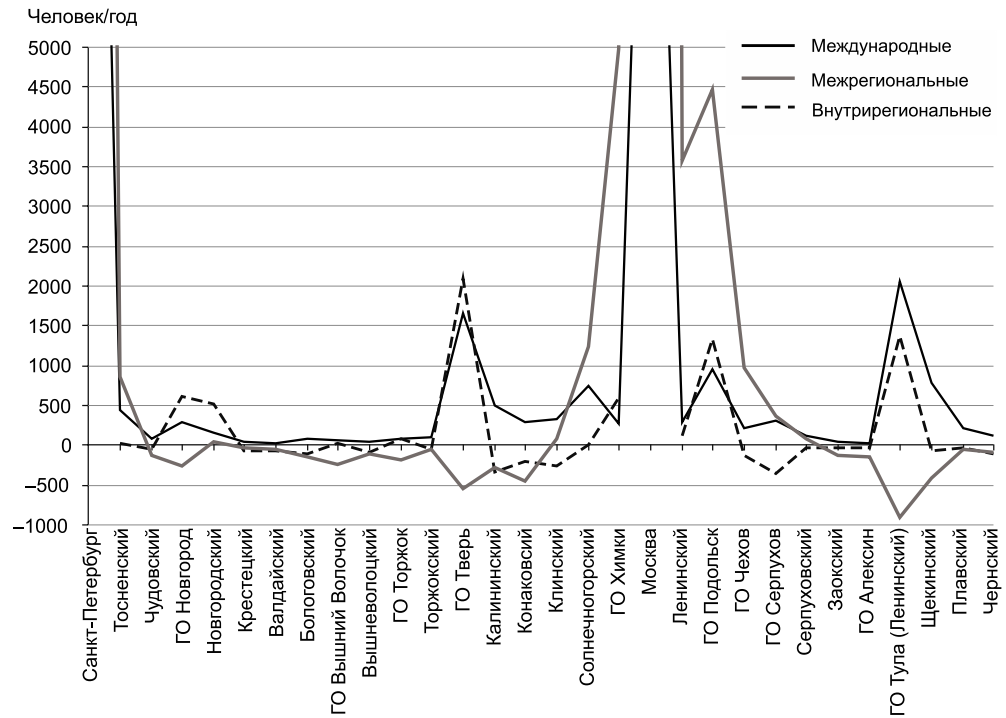


Рис. 1. Профиль 1. Миграционный прирост (убыль) населения в разрезе муниципалитетов в среднем за 2012–2017 гг., чел.

Источник: данные Росстата.

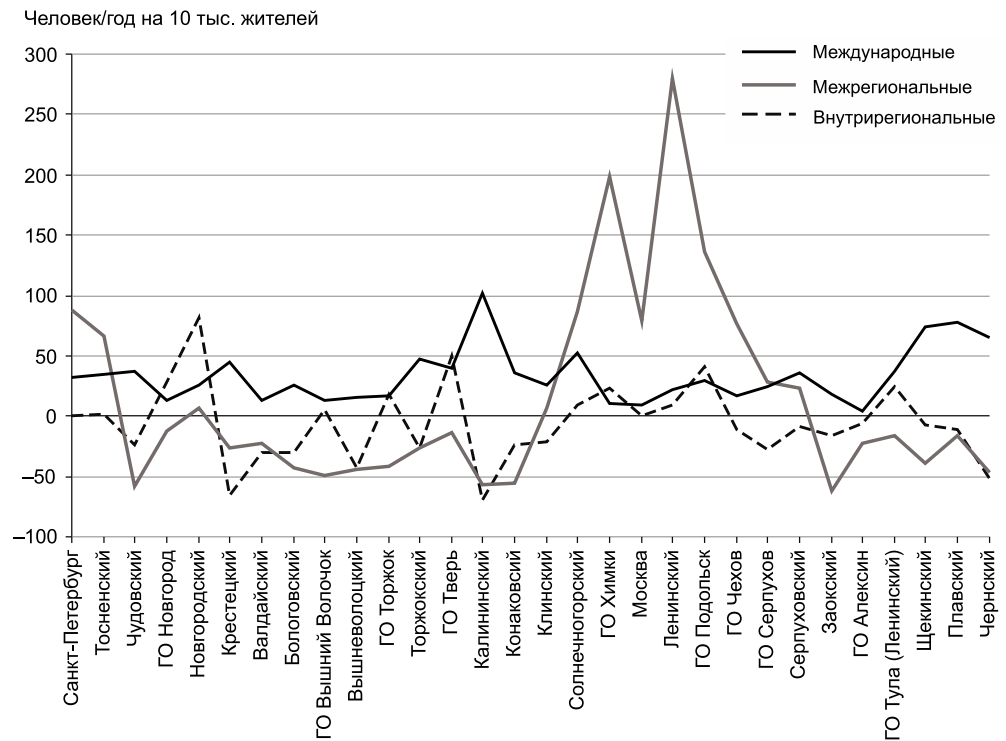


Рис. 2. Профиль 1. Миграционный прирост (убыль) населения в разрезе муниципалитетов в среднем за 2012–2017 гг., чел. на 10 000 жителей.

Источник: данные Росстата.

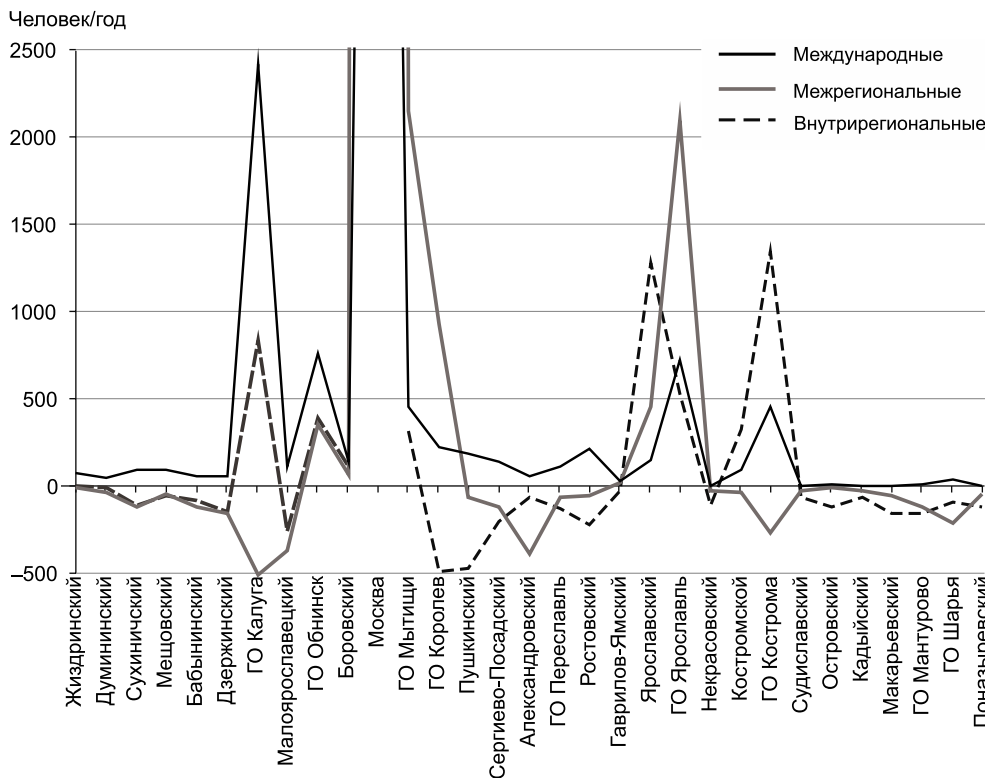


Рис. 3. Профиль 2. Миграционный прирост (убыль) населения в разрезе муниципалитетов в среднем за 2012–2017 гг., чел.
Источник: данные Росстата.

мигрантов, так и для жителей своего региона. При этом миграционный баланс Калуги отрицательной, в том числе в пользу Москвы и Подмосковья. Кострома тоже «держится» только за счет мигрантов из своего региона и международных. От всех региональных столиц отличается Ярославль – крупнейший город в окружении Москвы, который притягивает всех мигрантов, в том числе и из соседних областей.

Наибольшие удельные прибавки мигрантов из своего региона на 10 000 жителей на профиле 2 также характерны не столько для региональных центров, сколько для их пригородов (см. рис. 4). В отличие от территории между Москвой и С.-Петербургом, где небольшие города вдоль автотрассы (Вышний Волочок, Торжок) остаются привлекательными хотя бы для местных сельских жителей, их аналоги на втором разрезе потеряли привлекательность для населения. Это касается и Калужской области, кроме ее северной части между Калугой и Москвой, и, особен-

но, Костромской. Для последней характерны самые сильные миграционные потери (при еще большей естественной убыли стареющего населения) восточнее Судиславля. Только Шарья при сильной удаленности (664 км от Москвы и 350 км от Костромы) и эксцентриситете областной столицы порой берет на себя роль второго центра области (см. рис. 4).

Временные трудовые миграции: внутри- и межрегиональные.

Трудовой отход был типичен для центра России в XIX – начале XX вв. Доля крестьян, временно работавших в городах, достигала тогда 10–40% [1, с. 472–475; 11; 23]. Исчезнув официально в советское время, отходничество возродилось в 1990-х гг., когда многие жители глубинки лишились рабочих мест и заработков в местах проживания. Главное отличие современного отходничества в том, что оно охватывает как сельское население, так и жителей малых, средних и даже некоторых больших городов. Изучение

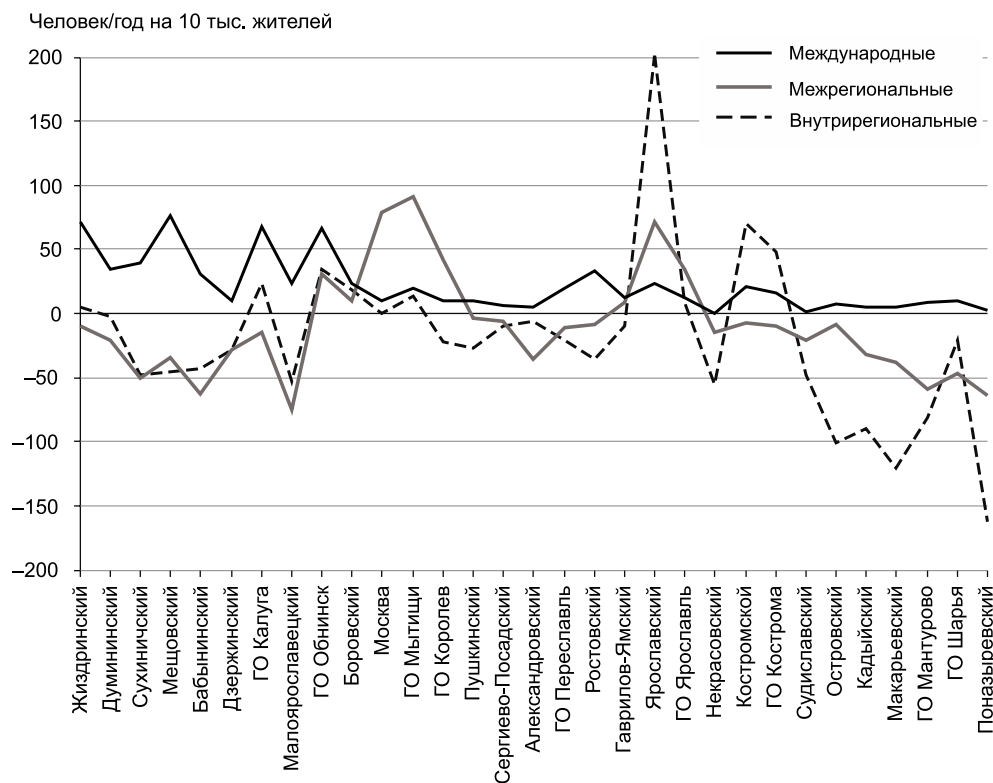


Рис. 4. Профиль 2. Миграционный прирост (убыль) населения в разрезе муниципалитетов в среднем за 2012–2017 гг., чел. на 10 000 жителей.

Источник: данные Росстата.

таких миграций затруднено из-за отсутствия их официального учета по дробным муниципальным единицам. Росстат дает такие оценки в разрезе регионов: в 2017 г. потоки трудовых мигрантов между регионами составляли 2,8 млн чел. По этим данным можно представить в регионах относительные потери и прибавку рабочей силы (см. табл. 1).

Попытки распространить выборочные исследования на всю страну, давали большой разбой оценок [2; 3; 18]. По нашим данным в сельских районах Костромской, Ярославской, Новгородской областей доля отходников колебалась от 5 до 30% населения в трудоспособном возрасте и зависела от близости района к крупному центру, транспорта, возраста жителей, состояния местной экономики [11; 20]. Перепись населения 2010 г. с разбивкой по муниципальным единицам выявила 2,6 млн отходников (около 3% трудоспособного населения России), что близко к современным оценкам Росстата. И хотя многие не указали места работы, для

анализа территориальных различий внутри регионов мы использовали данные этой переписи.

Пространственное распределение общей численности возвратных трудовых миграций вдоль обоих профилей в целом повторяет миграции на постоянное место жительства, только цифры на порядок больше (см. рис. 5).

Помимо Москвы (1 486 тыс. чел.), Петербурга (253 тыс. чел.) и ближайшего Подмосковья движение трудовых мигрантов направлено, как и миграции на постоянное место жительства, прежде всего, в пригороды областных центров, в том числе благодаря более низким ценам на жилье, хотя значительная часть и тех, и других работает в городах-центрах. При этом потоки мигрантов на работу в Московскую область и Москву нарастают при приближении к ним. Те же закономерности характерны и для муниципалитетов по профилю 2. На меж-агломерационных отрезках небольшие города отчасти сохранили роль работодателей (см. рис. 6 и 7), а в сельской мест-

Таблица 1. Временные трудовые миграции и занятость населения в центре России в 2017 г.

Регионы	Численность занятых, в возрасте >15 лет, тыс. чел,	Отношение числа трудовых мигрантов из других регионов к численности занятых, %	Отношение числа трудовых мигрантов, уезжающих в другие регионы, к численности занятых, %
г. Москва	7 095	20,9	0,3
г. С-Петербург	2 998	8,4	0,2
Профиль 1			
Ленинградская область	945	2,1	20,8
Новгородская область	301	1,1	5,0
Тверская область	657	0,7	7,5
Московская область	3 966	5,1	19,3
Тульская область	761	0,6	9,5
Профиль 2			
Калужская область	517	1,0	5,2
Московская область	3 966	5,1	19,3
Ярославская область	627	1,1	2,6
Костромская область	310	0,8	4,8

Составлено по данным: [5].

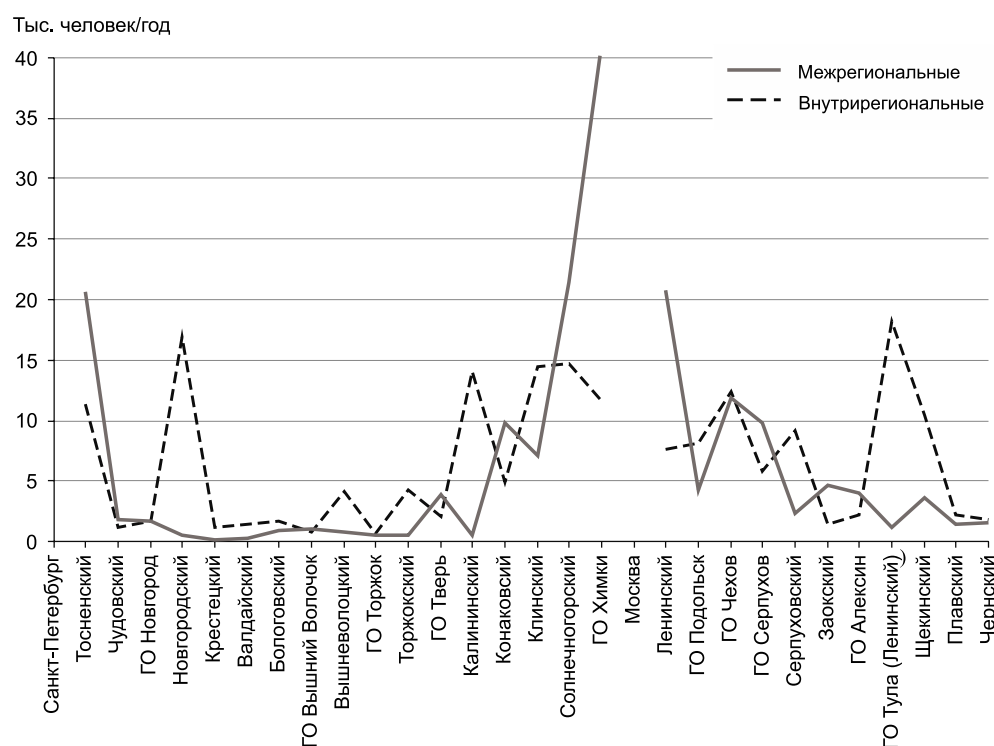


Рис. 5. Профиль 1. Численность российских трудовых мигрантов, работающих вне места проживания, тыс. чел. в год.

Расчитано по данным Всероссийской переписи населения 2010 г.

ности ситуация почти катастрофическая: половина и более населения работает вне места проживания, хотя и в своем регионе.

Направления миграций связаны с разными периодами жизни людей [11]. Городских детей на лето часто отправляют на природу.

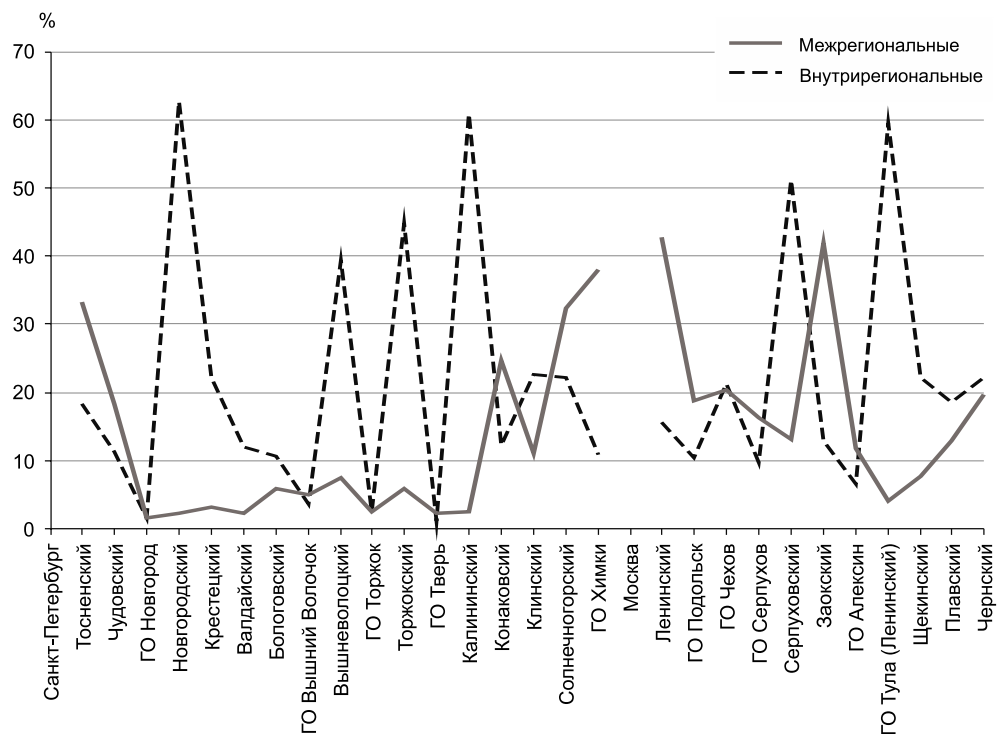


Рис. 6. Профиль 1. Отношение численности трудовых мигрантов, работающих вне места проживания, к числу занятых, %.
Рассчитано по данным Всероссийской переписи населения 2010 г.

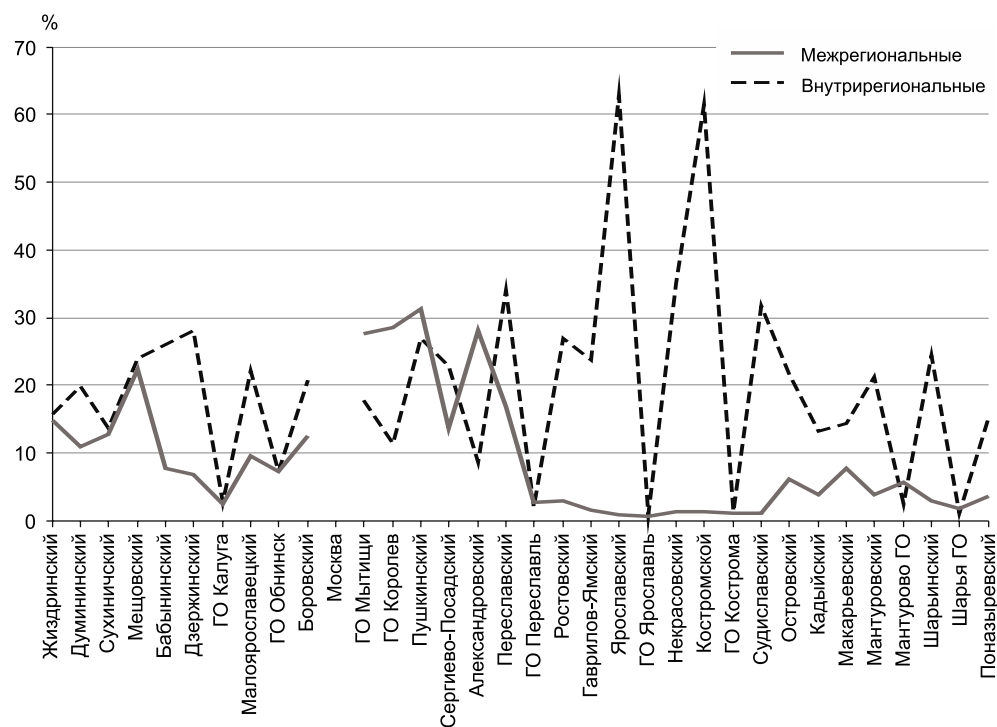


Рис. 7. Профиль 2. Отношение численности трудовых мигрантов, работающих вне места проживания, к числу занятых, %.
Рассчитано по данным Всероссийской переписи населения 2010 г.

Подростков родители из глубинки нацеливают на учебу в городе. Молодежь ориентирована на крупные города [8; 13]. Среднее поколение готово жить в деревне или городке, если есть работа и достойная зарплата. Это опора периферийных районов, но смены ему пока нет. В качестве жителей, а иногда и работников, перспективны молодые пенсионеры, в том числе городские, особенно те, что готовы вернуться в места своего детства или устали от города. Однако в более преклонном возрасте они возвращаются в городские квартиры из-за слабости медицинского обслуживания, дополнительно разрушенного кампанией объединения поселений, и бытового неустройства.

Экономическая трансформация и поляризация пространства.

Профиль 1: от Тосненского района Ленинградской области до Чернского района Тульской области.

Ограничения размещения в XVII в. энергоёмких производств вблизи обеих столиц способствовали концентрации между

Москвой и Петербургом стекольных, фарфоровых, железоделательных производств на внутренней периферии [19, с. 147]. В XIX в. в Твери и Вышнем Волочке множились текстильные предприятия на местном льне. Они обеспечивали занятость не только фабричным рабочим, но и сельским надомникам и отходникам, несколько сглаживая социально-экономические контрасты. В XX в. к ним добавились машиностроительные и химические заводы, а с 1980-х гг. – предприятия электронной, в том числе оборонной промышленности, вызвавшие бурный рост областных центров (см. рис. 8). И сейчас Новгород концентрирует 52% населения своей области, а Тверь – 44%.

Девяностые годы прошлого века сделали многие фабричные районы и целые поселки к северо-западу от Московской области зонами бедствия. В крупных городах частично удавалось превращать старые промышленные корпуса в торговые центры, что отчасти решало проблемы с занятостью населения, но большая их часть осталась в руинах.

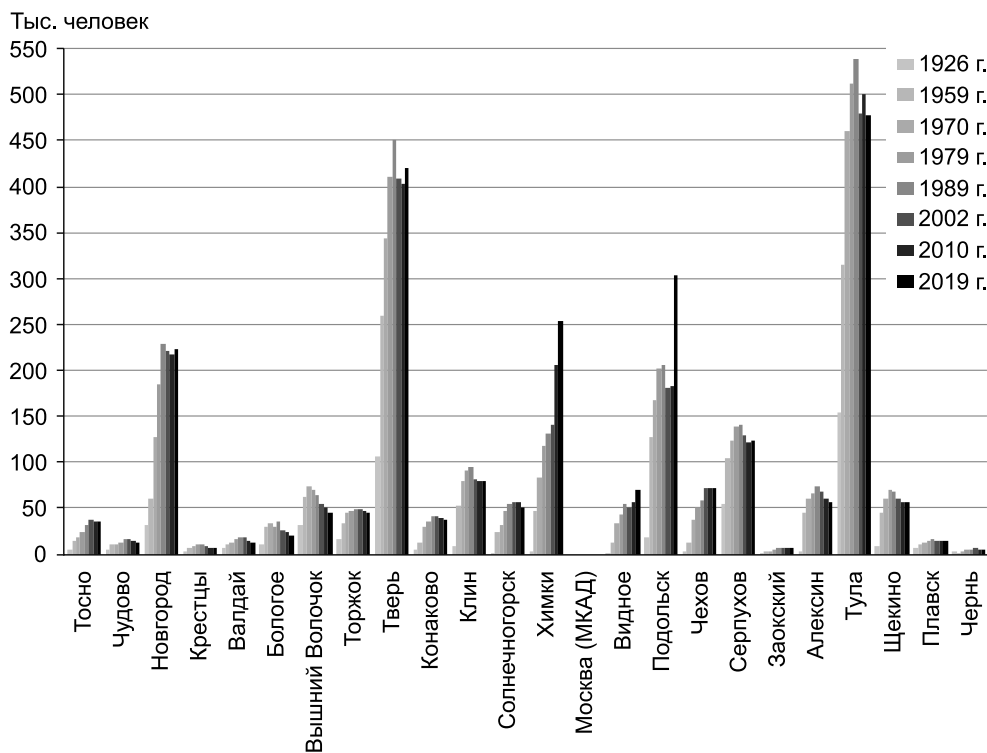


Рис. 8. Профиль 1. Изменение численности населения в административных центрах районов и областей с 1926 по 2019 г., тыс. чел. Источник: данные переписей населения.

Рядом с полуразрушенными промышленными зданиями сохранились маленькие музеи стекла, фарфора, изделий из льна или небольшие цеха. Некоторые старейшие предприятия после ряда банкротств пытались менять линейку продукции (например, Вышневолоцкий хлопчатобумажный комбинат и др.). Частично сохранились стекольные и химические предприятия, гораздо хуже – те, что производили электронику. Все это лишило работы значительную часть местного населения.

Новые предприятия, связанные с приходом иностранных инвестиций, вдоль северо-западного луча были ориентированы на высокотехнологичное использование древесных ресурсов (Чудово, Торжок, Новгород) с небольшим количеством занятых и их жестким отбором. В наибольшей степени инвестиции тяготели к центрам регионов и их пригородам. В Тосненском районе, дальнем пригороде Петербурга, рядом с Новгородом и Тверью благодаря иностранным инвестициям возникли новые заводы строительной техники, в Клинском и Солнечногорском районах под Москвой – заводы строительного стекла. Это стягивало туда население. Но особенно быстрый его рост, сопровождавшийся строительным бумом, характерен для городов вблизи Москвы, как на северо-западе, так и на юге (см. рис. 8). Тем не менее, сравнительно незначительная удаленность Твери от Москвы (186 км) и Московской области (60 км) способствовало появлению новейших видов освоения территории. Конкретным воплощением этой тенденции стало село Завидово в Конаковском районе на границе с Московской областью, где на берегу Волги создана разнообразная среда притяжения для бизнеса, отдыха, спорта, развлечений со строящимся рядом жилым комплексом. По сути создается малый город новейшего типа с расчетным населением около 30 тыс. жителей.

Граница Московской области по этому направлению вдоль шоссе ощущается визуально и по резко усилившемуся трафику, и по насыщенности промышленными объектами. Клинский район – один из самых развитых в Московской области, хотя сюда заходит краем национальный парк «Завидово». После Клина вплоть до Москвы тянется зона почти сплошного промышленно-сельскохозяйственного и далее жилищно-дачного

освоения, переходящая с Зеленограда и Химок в типично городскую застройку.

Южная часть профиля в Тульской области выделялась железоделательными заводами и оружейными мастерскими с XVII в. В XX в. здесь разворачивается масштабная добыча угля, достигшая максимума в 1960-х гг., что дало стимулы резкому росту индустриальной Тулы (см. рис. 8) и ее окрестностей. В постсоветский период болезненная трансформация утяжеленной промышленности при ликвидации добычи угля (последняя угольная шахта была затоплена в 2010 г.) стимулировала отток населения даже из самой Тулы, хотя она и остается крупнейшим металлургическим и машиностроительным центром области, концентрируя 43% ее городского населения.

Специфика сельской местности вдоль всего профиля, кроме южных лесостепных районов, исторически была связана с мелкими хозяйствами и низкими урожаями на скудных подзолах. В начале XX в. на северо-западе до трети крестьянских наделов занимал лен, который из-за трудоемкости обеспечивал круглогодичную занятость крестьян. При этом небольшие городки Вышний Волочок и Торжок выполняли роль организаторов довольно плотно заселенной территории (до 30 чел./км²) [19; 20]. В XXI в. к северо-западу от Москвы осталось менее 15–20% сельского населения начала века, причем более половины деревень имеют менее 10 жителей или покинуты постоянным населением.

Кризис сельского хозяйства в этой части профиля проявился еще в советское время в виде сокращения поголовья скота (кроме пригородов областных центров). В 1990-е гг. при практически полном исчезновении льноводства и сжатии вдоль рассматриваемого профиля растениеводства, производство зерна увеличилось лишь на его южном фланге в лесостепных Щекинском, Чернском и Плавском районах Тульской области (см. рис. 9). Это отражает общую для Европейской России картину сдвига зернового хозяйства из лесных районов на юг [16]. При сокращении производства молока основными поставщиками стали агрохолдинги с особыми технологиями, часто без пастбищного выпаса скота. Выделяются предприятия, расположенные в пригородах Москвы, Петербурга, Твери, Новгорода и в Конаковском районе Тверской области, пограничном с Московской. Вдоль

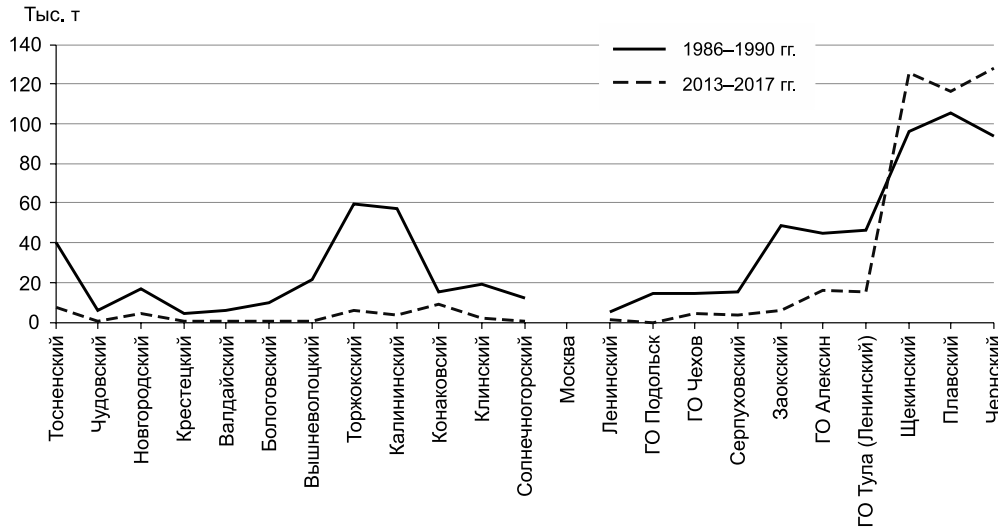


Рис. 9. Профиль 1. Производство зерна, тыс. тонн.
Источник: данные Росстата.

всего профиля, как к северу от Москвы, так и к югу, в том числе на севере Тульской области почти невозможно встретить пасущихся коров, а поля заброшены и зарастают борщевиком и лесом. При этом производство мяса, также в крупных агрохолдингах, по сравнению с 1990 г. увеличилось (см. рис. 10) именно в северной части профиля, ориентируясь на мощные рынки обеих столиц, правда, в основном за счет свинины и птицы.

Концентрация сельского хозяйства на крупных предприятиях имела существенные социальные последствия, стимулируя в том числе миграции населения. При полной механизации новым предприятиям требуется гораздо меньше работников. Хозяйства вне агрохолдингов часто не выдерживают конкуренции с ними, что тоже увеличивает безработицу в сельской местности. Многие хозяйства используют мигрантов из стран

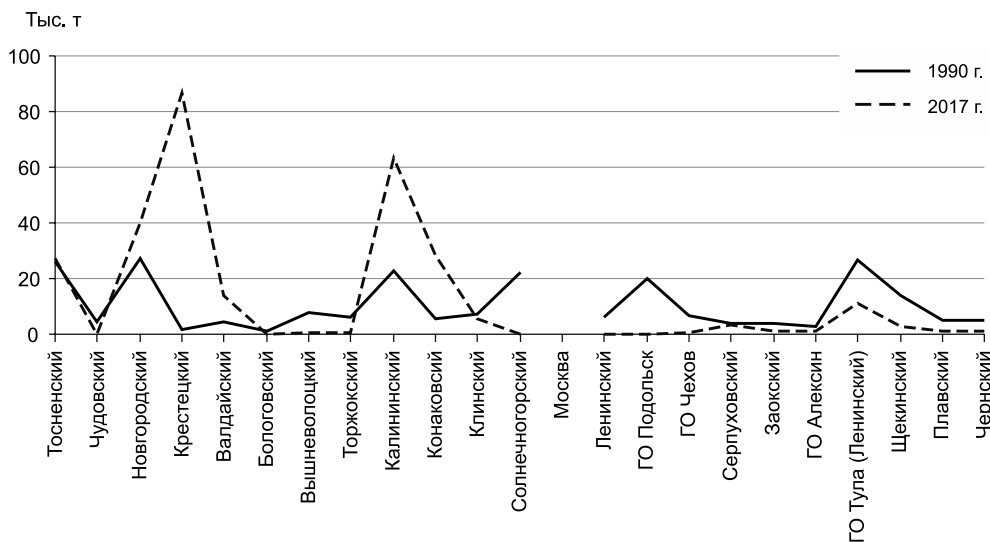


Рис. 10. Профиль 1. Производство мяса, тыс. тонн.
Источник: данные Росстата.

бывшего СССР. Это видно на графиках на рисунках 1 и 9 в южной части Тульской области с ее растущим зерновым хозяйством. Так что восстановление агросектора в его новом облике проблемы сельской занятости и сохранения сельского расселения не решает.

В отличие от юга Тульской области, где роль сельского хозяйства усилилась, в северной части региона (в Заокском и Алексинском районах) предприятия оказались в сложной ситуации. Концентрация инвестиций в Московской агломерации, и в меньшей степени в Туле, удаленной от Москвы на 180 км, а от границы Московской области на 90 км, создало между ними не полосу интенсивного развития, а своеобразную «дыру», откуда население уезжает в обе агломерации. В этих двух районах все острее проступают проблемы неукомплектованности рабочих мест как в промышленности и сельском хозяйстве, так и в бюджетной сфере: врачи, медсестры, учителя едут в Московский регион из-за того, что зарплата там

в 2–3,5 раза выше (см. рис. 11). Подмосковные стройки, торговля, предприятия «Данон», «Ролтон» и другие все последние годы держались на трудовых мигрантах из северных районов Тульской области, часть которых работает в маятниковом ежедневном режиме (из Заокского района до Серпухова 30–40 минут езды на автобусе). По оценкам сельских администраций Заокского района, предприятия Московской области привлекают на работу 30–45% экономически активного местного населения.

При этом, располагаясь вдоль Оки, оба тульских района все больше становятся удаленными дачными пригородами Москвы. Оценки на основе роста товарооборота и удаления мусора показывают рост населения в сельской местности летом в несколько раз [11, с. 370]. Значительную часть дачников не только в садовых товариществах и коттеджных поселках, но в деревнях составляют москвичи, и только 3% из них живут в сельской местности круглый год.

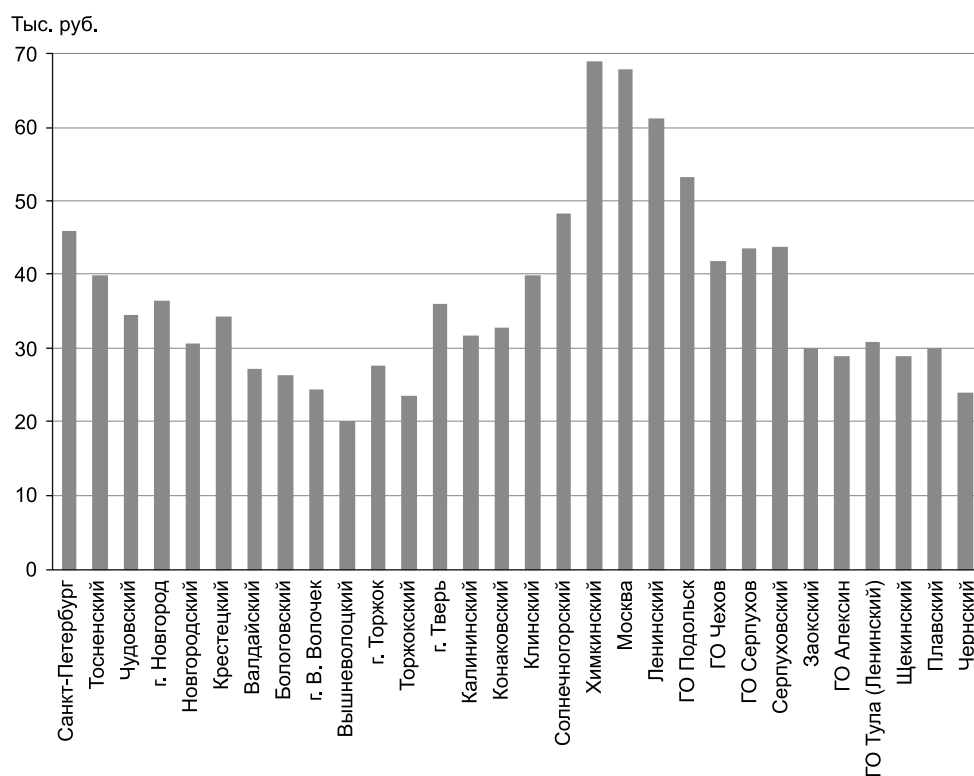


Рис. 11. Профиль 1. Уровень заработной платы в муниципальных образованиях, 2017 г., тыс. руб.

Источник: данные Росстата.

Такая же интенсивность возвратных трудовых и дачных миграций характерна для северо-западного луча этого профиля. Раздел влияния Москвы и Петербурга проходит по Валдаю. В Конаковском, Торжокском, Вышневолоцком районах даже при появлении новых вакансий трудно найти работников, значительная часть которых при интенсивном транспортном сообщении трудится на отходе в Московской агломерации [19]. При этом значительная часть неформальной занятости как местного населения, так и международных мигрантов связана с обслуживанием дачников.

Профиль 2: от Жиздринского района Калужской до восточных окраин Костромской области.

Социально-экономическая неоднородность территории Калужской области гораздо больше по сравнению с другими ре-

гионами связана с влиянием Москвы. Еще в советские годы в Калуге висел плакат, призывавший превратить ее в образцовый город Подмосковья. И ныне северная часть области в экономическом и рекреационно-дачном отношении служит продолжением московского пригорода.

Дальние южные районы области, с которых начинается второй профиль, возглавляют малые города с населением от 4 до 15 тыс. жителей (см. рис. 12). Различие в выпуске подшевой промышленной продукции между, например, Боровским муниципальным районом на севере и любым районом вдоль этого профиля на юге достигает сотни раз, оборот розничной торговли и платных услуг населению различается – от 3 до 10 раз².

Районы в южной части второго профиля, несмотря на то, что они характеризуются сравнительно лучшими природными

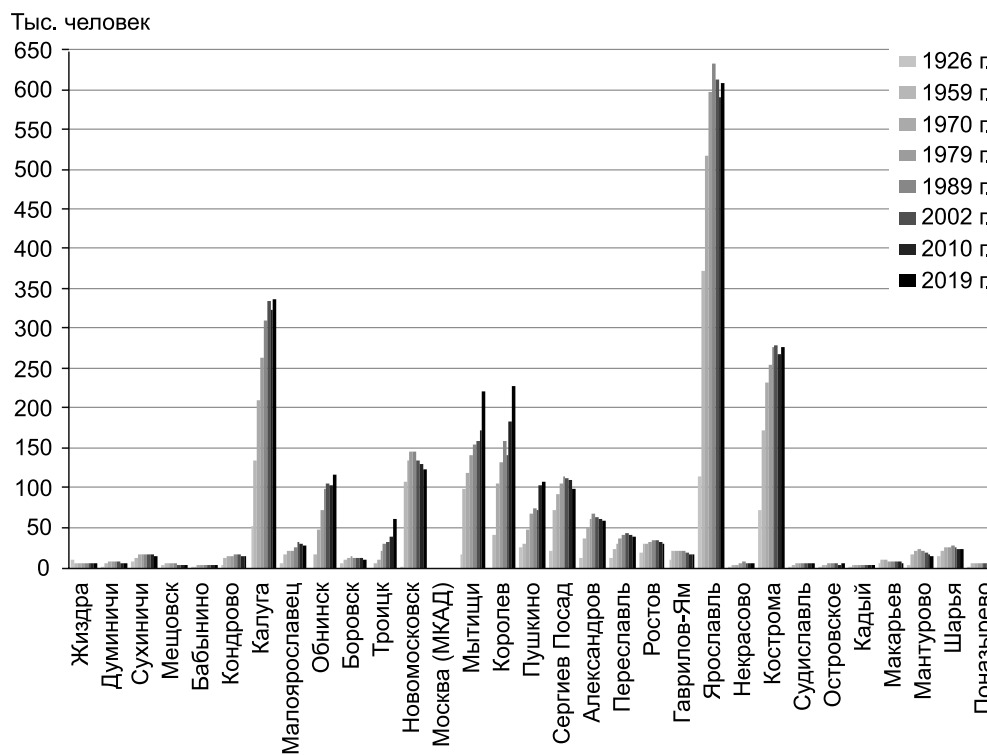


Рис. 12. Профиль 2. Изменение численности населения в административных центрах районов и областей с 1926 по 2019 г., тыс. чел.

Источник: данные переписей населения.

² В статье не рассматривается южный промышленный Кировско-Людиновский район Калужской области – продолжение Брянского старопромышленного ареала, который находится в стороне от рассматриваемой трассы. В начале XX в. там работали стекольные, фаянсовые предприятия, паровозостроительный завод, на этой базе в советские годы выросли машиностроительные предприятия, часть которых сохранилась до настоящего времени. Но население обоих городов, не дотягивающее до 40 тыс. жителей, продолжает сокращаться.

условиями для сельского хозяйства, испытали сильный кризис растениеводства в 1990-х гг. (см. рис. 13). Распаханность территории уменьшилась в постсоветское время с 30–40% до 8–17%. В небольших старинных городках (Мещовск, Думиничи, Жиздра) центральные безлюдные площади с двух-трехэтажными каменными домами переходят в типичную сельскую застройку с огородами и колонками на пыльных улицах. И даже Сухиничи, как железнодорожный узел, не выделяется на этом сонном фоне (см. рис. 12).

Для Калуги характерен несколько запаздывающий рост, хотя еще в годы довоенных пятилеток здесь размещают машиностроительный, электромеханический, фанерный заводы, спичечную и швейную фабрики. После Отечественной войны к ним добавился крупный турбинный завод и оборонная промышленность.

С 2000-х гг. Калуга, Обнинск и районы между областной столицей и Москвой, в отличие от севера Тульской области, стали зоной ускоренного промышленного и прочего развития. Их отрыв от остальной территории области увеличился после расширения Москвы в сторону Калуги, которая оказалась всего в 80 км от нового порога столицы. В этой части области живет 75% населения (в том числе 44% – в Калуге) и производится более 90% промышленной продукции. Имен-

но эти районы сумели совершить рывок благодаря зарубежным инвестициям, и во многом благодаря областной администрации, которая, в отличие от руководителей других регионов, сумела вовремя использовать выгоды географического положения рядом с емким московским рынком. На окраинах Калуги находятся три крупных промышленных парка с более чем 10 тыс. рабочих мест (производство автомобилей и автокомпонентов, фармацевтика, транспортно-логистические центры). В Боровском районе у границы с Новой Москвой создан промышленный парк «Ворсино» с крупнейшим в ЦФО электрометаллургическим заводом нового поколения, предприятиями «Самсунг-Электроник» и др. Все это создает неожиданный эффект новейшей постсоветской индустриализации при выезде в Калужскую область из Троицкого округа Новой Москвы с его сельскими ландшафтами и лесами. Именно северные территории области стали главными аттракторами для российских и международных мигрантов (см. рис. 3). Они в определенной мере служат и промежуточной площадкой для мигрантов, стремящихся в Москву.

Малоярославецкий и Боровский районы, наряду с пригородным Дзержинским, стали и лидерами в производстве молока и мяса (см. рис. 14). Это не мешает им оставаться весьма популярными у московских дачников, причем москвичей привлекает не только сель-

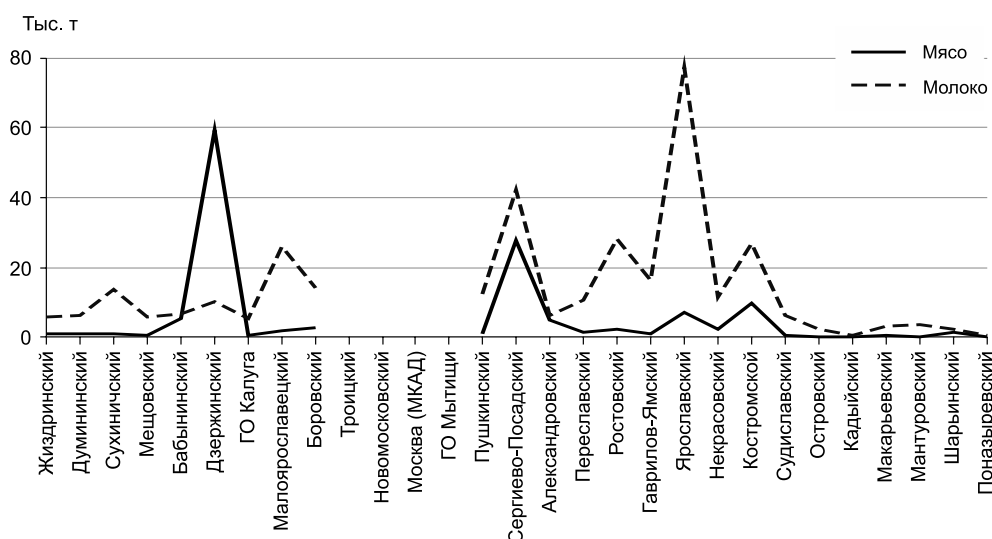


Рис. 13. Профиль 2. Производство мяса и молока в 2017 г., тыс. тонн.

Источник: данные Росстата.

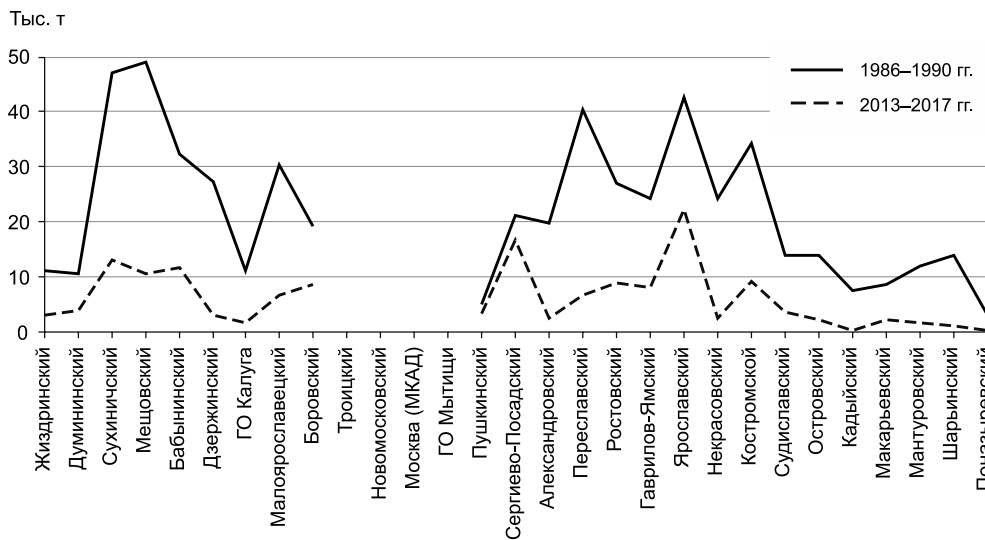


Рис. 14. Профиль 2. Производство зерна в советское и постсоветское время, тыс. тонн.
Источник: данные Росстата.

ская местность, но и города: Боровск, Малоярославец, а на Оке исторически дачная Таруса.

К северу от Москвы этот профиль пересекает мощную агломерацию второго порядка, включающую почти слившиеся города: Мытищи, Королев, Пушкино, Ивантеевку, Щелково. Вместе с Сергиевым Посадом она концентрирует 950 тыс. чел., или 15% городского населения Московской области (см. рис. 12). Вдоль шоссе это зона почти сплошной городской и дачной застройки с мощным промышленным потенциалом, особенно в Мытищах и Королеве, и с отдельными островками лесов и полей.

За пределами Московской области профиль, захватывая окраины Александровского района Владимирской области, популярного у московских дачников, переходит в Переславский район. Около половины расположенных здесь садовых товариществ – московские, но и в тех, которые принадлежали жителям Ярославской области, участки и дома перекупаются москвичами. Летом, по оценкам местной администрации прибавка населения в садовых товариществах составляет 13 тыс. чел. при 20 тыс. местного сельского населения. В деревнях дома также активно скупаются и используются горожанами под дачи. Это увеличивает плотность летнего населения с 7 до 10–15 чел./ км², усиливает пульсацию населения района

и нагрузку на местную инфраструктуру в летние и в кризисные периоды, такие как пандемия коронавируса-2020. Московские дачники в деревнях, но уже меньшей численности, характерны и для Ростовского и Гаврилов-Ямского районов, где они перемешаны с дачниками из Ярославля. Но даже вместе с дачниками современная плотность населения в сельской местности вдоль трассы Москва – Ярославль значительно ниже, чем в начале XX века, когда она составляла 25–30 чел./км².

Река Волга, связи с Москвой и Петербургом и обилие рабочих рук способствовали развитию в советские годы промышленности: предприятия машиностроения, химии, нефтепереработки («Славнефть») и другие, определившие специализацию Ярославля. В постсоветские годы при кризисе многих градообразующих предприятий в малых городах, Ярославль оказался в лучшем положении благодаря диверсифицированной экономике и административному статусу (см. рис. 12). Концентрируя 60% городского населения области, он остается единственным региональным центром в окружении Москвы с положительным сальдо не только внутрирегиональных, но и межрегиональных миграций российских жителей, как на постоянное место жительства (см. рис. 3), так и трудовых. Располагаясь в 265 км от Мо-

сквы, он берет на себя роль межобластного центра обширной территории к северо-востоку от Московской агломерации. При этом города вдоль профиля между ней и Ярославлем (Переславль, Ростов, Гаврилов-Ям) теряют жителей. Тем не менее, исторически сложившаяся повышенная предприимчивость местного населения [11; 15], попытки использования мощного исторического наследия по маршруту «Золотое кольцо России» и обилие дачников способствуют здесь развитию малого бизнеса, в том числе организуемого москвичами.

Костромская область – самая малолюдная и контрастная. В ее юго-западной части у Волги на 7% площади живет 59% населения [17]. Кострома, удаленная от Москвы на 345 км, в XIX и XX вв. была известна как «льняная столица России», хотя текстильные фабрики еще в советское время работали на привозном льне или сменили специализацию на использование хлопка. В постсоветское время промышленность, разбавленная во второй половине XX в. машиностроительными предприятиями, оказалась в тяжелом кризисе. Особенно резко (в 50 раз!) уменьшилось число работников на льнокомбинатах.

За Судиславлем вдоль трассы Кострома – Киров малые города разделены десятками километров лесов. В структуре вывоза из области 60% составляет продукция лесопромышленного комплекса [25]. Машины и вагоны с круглым лесом – типичная картина на дорогах. Первичная деревообработка частично поддерживает занятость в районных центрах. Работа на крупных предприятиях – «Кроностар» в Шарье, фанерных заводах «Свеза Кострома» и «Свеза Мантурово» – мечта для жителей области.

Кризис сельского хозяйства в Ярославской и Костромской областях обозначился с 1970-х гг. сокращением производства, сжатием землепользования вне пригородов и сильным сокращением сельского населения [6]. Все муниципальные районы за пределами пригородов Ярославля и Костромы продолжают терять сельское население, хотя и не такими темпами, как в советское время. Приток в сельскую местность и малые города обеспечивают лишь международные мигранты (см. рис. 3), причем, чем ближе к Московской агломерации или к крупным

городам, где они работают, тем их больше.

Современная трансформация сельского хозяйства во многом похожа на таковую в нечерноземных районах первого профиля. Выжили, в основном, хозяйства двух типов: получившие инвестиции из крупных городов, в основном из Москвы, позволившие им модернизировать производство, хотя и сократить занятость, и те немногие, руководители которых сумели приспособиться к новым условиям. При исчезновении традиционного льноводства и упадке производства зерна, за исключением пригородов Ярославля и Костромы (см. рис. 13), производство мяса выросло на крупных комплексах (в основном, птицеводческих и свиноводческих). Производство молока, преимущественно в агрохолдингах характерно для окраин Московской области (Сергиево-Посадский район), а также в районах у ее внешних границ, включая Переславский, где расположен один из филиалов крупного холдинга (см. рис. 14).

Вдоль второго профиля, также, как и первого, различия в предложении рабочих мест и контрасты в уровне средних зарплат между Москвой, Подмосковьем, крупными городами, с одной стороны, и прочими муниципальными образованиями, с другой, достигают 3,0–3,5 раз (см. рис. 15). Объективная картина этих различий вдоль обоих профилей говорит о том, что это не с чья-то злая воля. При стагнации экономики, отсутствии выбора при недостаточности рабочих мест и сложностях организации малого бизнеса (часто и неготовности к нему), люди вынуждены соглашаться на мизерные зарплаты. Альтернативой служат только миграции в крупные города.

Помимо занятости и зарплат немаловажную роль играет инфраструктурная обустроенность территории. Доля населенных пунктов, к которым подведен сетевой газ, вдоль обоих разрезов даже вблизи больших городов к северу от Московской области составляет 5–20% (см. рис. 16 и 17). К югу от Москвы при более крупноселенной сети уровень газификации населенных пунктов поднимается до 20–50%. Почти такие же контрасты обеспеченности сетевым водопроводом и канализацией. Не обеспечены инфраструктурой не только удаленные умирающие деревни, но часто и более крупные (от 100–200 жит.), в том числе современные или бывшие (до укрупнения)

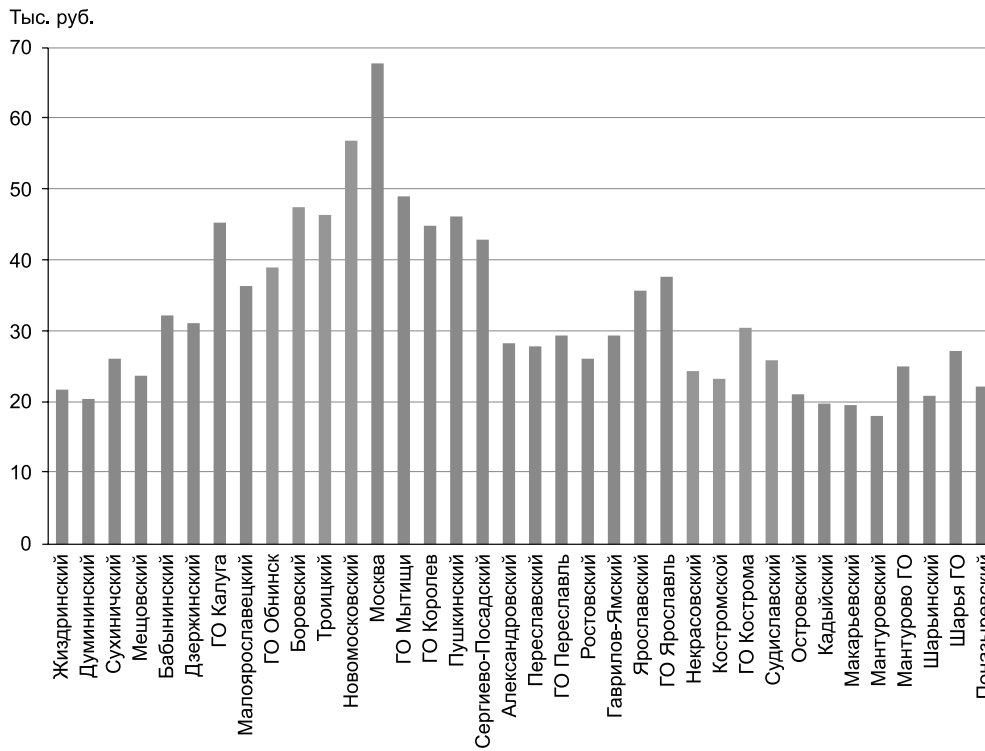


Рис. 15. Профиль 2. Уровень заработной платы в муниципальных образованиях, 2017 г., тыс. руб.

Источник: данные Росстата.

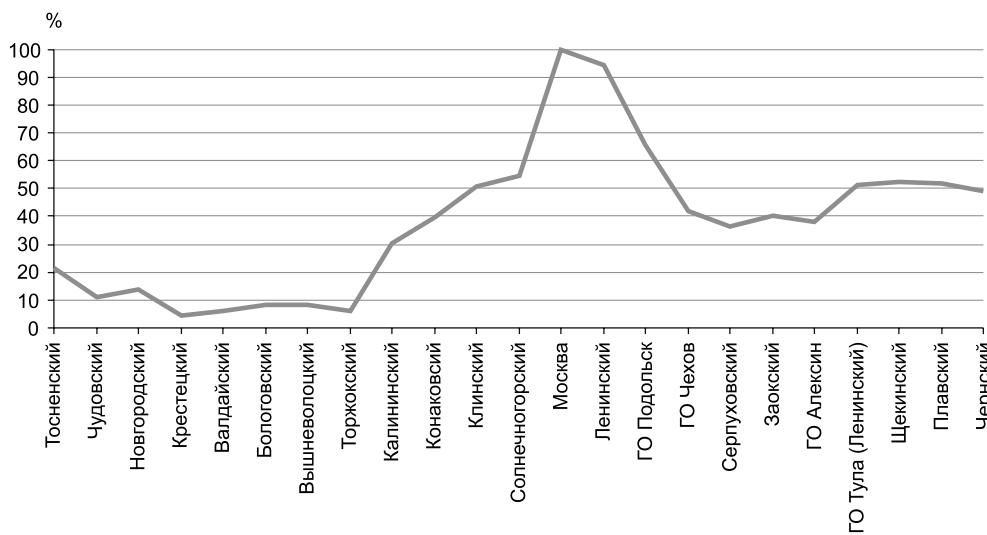


Рис. 16. Профиль 1. Доля населенных пунктов, к которым подведен сетевой газ, 2017 г., %.

Источник: данные Росстата.

центры поселений. В Московской области ситуация лучше, но около половины населенных пунктов также не подключены к сетевому газу. Самостоятельное обустрой-

ство дома характерно лишь для отдельных домовладельцев, имеющих сравнительно высокие доходы. Чаще это горожане, купившие дома в деревнях как дачи. Отопление

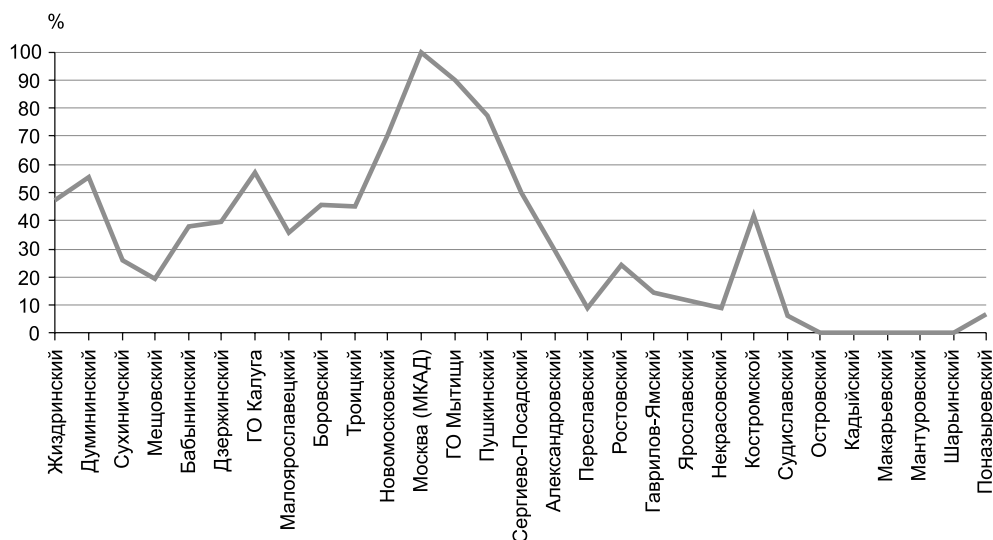


Рис. 17. Профиль 2. Доля населенных пунктов, к которым подведен сетевой газ, 2017 г., %

Источник: данные Росстата.

дровами и холодные туалеты в XXI веке, при доступности интернета, становятся неприемлемыми для сельской молодежи, что усиливает ее отток в города.

Заключение. Центральные районы России обладают большим экономическим потенциалом³. В XIX в. здесь вдоль главных дорог, в том числе и на периферии у границ областей, возникали текстильные, стекольные, фарфоро-фаянсовые заводы, предприятия по переработке древесины, торфоразработки, пищевая промышленность. В XX в. росли преимущественно большие города с машиностроительными, химическими, в том числе оборонными, и другими предприятиями. Если дореволюционный промышленный потенциал к концу XX в. оказался в значительной степени разрушен, то накопленный позднесоветский потенциал оказал существенное влияние на современное развитие городов и районов, задав сильную поляризацию экономического пространства. Возможности его трансформации различались не разных территориях. Упадок ряда отраслей создал множество проблем малым поселениям и даже большим городам. Но огромный спрос Москвы и Санкт-Петербурга на промышленную и сельскохозяйственную продукцию стимулировал иные виды активности, связанные с притоком

инвестиций. Возникло много новых предприятий, кардинально изменилась организация сельского хозяйства. Вблизи больших городов возникали логистические и торговые центры. Но все это не уменьшило, а только увеличило пространственные контрасты, которые проявляются даже в районах, расположенных вдоль транспортных магистралей.

Из анализа разнообразных показателей вдоль профилей видно, что экономически и социально активная территория в центре России сжимается, как шагреновая кожа, к Москве, Санкт-Петербургу и областным центрам. Наглядным воплощением этого служат миграции населения на постоянное место жительства и временные трудовые, подталкиваемые отсутствием рабочих мест с достойной зарплатой. И хотя экономика частично восстанавливается, меняя свой профиль, ее укрупнение и модернизация, в том числе в сельском хозяйстве, создают эффект излишней рабочей силы даже в районах депопуляции, стимулируя отъезд населения. Московский регион поглощает более 70% всей прибавки населения за счет межрегиональных миграций в муниципалитетах вдоль обоих профилей и 30–60% прибавки населения благодаря международным мигрантам. Внутренние миграции направлены в региональные центры и их пригороды. И только

³ Большой потенциал связан с культурным наследием, но это отдельная тема, которая в статье не рассматривается.

международные миграции способны отчасти смягчить уменьшение населения за пределами городов и пригородов, да и то формально, так как работают мигранты часто не по месту временной регистрации.

Несмотря на то, что Тверь, Тула и Калуга расположены примерно на одинаковом расстоянии от столицы (180–186 км), пути их эволюции и постсоветской трансформации социально-экономического пространства между ними и Москвой на профилях различались. Путь к Петербургу, на котором стоит Тверь, исторически способствовал «заполнению» территории и слиянию Московской и Тверской агломераций. Тула (вместе с Новомосковском) была в советское время сильна и независима, стягивая на себя население и инвестиции, пока ее угольно-металлургическая специализация не оказалась невостребованной. Образовавшуюся социальную полупустыню между ней и Московской областью сейчас заполняют дачники. Успехи Калуги во многом связаны с гибкой и активной политической региональной администрации, сумевшей вовремя привлечь иностранные инвестиции в наиболее востребованные производства и создать новые промышленные площадки у границы с Московской областью.

В целом, сравнение городов и районов вдоль обоих профилей наглядно показывает, насколько велики экономические контрасты между крупными и малыми городами, пригородной и периферийной сельской местностью. Потери наиболее активной части населения, особенно на периферии регионов, увеличивают степень экономической поляризации на муниципальном уровне. Кумулятивные экономические и миграционные эффекты пространственного неравенства «работают» независимо от каких-либо планов и программ, лишь усиливая внутренние контрасты [26; 27].

В таких условиях многочисленные программы комплексного развития территорий без кардинальных институциональных и макроэкономических изменений становятся очередной иллюзией. Выгодность современных крупных модернизированных производств и сложности организации малого бизнеса, сокращение бюджетной сферы,

в разы более низкие зарплаты за пределами крупнейших центров, отсутствие возможностей социального роста, современных бытовых удобств пролонгируют урбанизацию и дальнейшее опустошение глубинки [28]. Миграционные потери в районах вокруг Московской области – это следствие не только внутреннего экономического спада, но часто и причина кризиса местной экономики. Все это приводит к постепенному и спонтанному выключению значительных территорий, даже не сильно удаленных от крупных центров, из активного социально-экономического развития, которое становится очаговым.

Даже постиндустриальное развитие крупных центров не привело к дезурбанизации, характерной для западных стран, лишь усилив концентрацию населения в пригородах. Зато традиция жизни на два дома в городе и на даче привела к большому разнообразию, массовости и удаленности разных типов второго загородного жилья, включая покупку домов в деревнях для летнего отдыха. Это говорит о возможностях особого пути развития не только пригородных, но и удаленных депопулировавших районов, выживающих благодаря дачной экономике. Поэтому сохранение и развитие дорожной и социальной инфраструктуры важно даже там, откуда ушли традиционные отрасли, но где еще осталось население. Поддержка малого бизнеса, местных инициатив, дорожной и бытовой инфраструктуры, может задержать среднее поколение, привлечь международных мигрантов, стимулировать возвращение части молодежи в города и районы, в том числе облюбованные городскими дачниками. С этой прослойкой временных горожан в глубинке и их инициативами часто связаны новые модели экономического развития и сохранения сети расселения.

Благодарности. Статья написана в Институте географии РАН при поддержке проекта Российского научного фонда № 19-17-00174 «Развитие районов старого освоения в условиях социально-экономической поляризации и сжатия освоенного пространства Европейской России».

СПИСОК ЛИТЕРАТУРЫ

1. Брокгауз Ф.А., Эфрон И.А. Энциклопедический словарь. Т. XXII. СПб.: Типография АО Брокгауз–Эфронь, 1897. 480 с.

2. *Великий П.П.* Неотходничество, или лишние люди современной деревни // Социологические исследования. 2010. № 9. С. 44–49.
3. *Гуриев С.* Мифы экономики: заблуждения и стереотипы, которые распространяют СМИ и политики. 3-е изд., перераб. М.: ООО «Юнайтед Пресс», 2010. 294 с.
4. *Зубаревич Н.В.* Рента столичного статуса // Pro et Contra. 2012. № 6 (57). С. 6–18.
5. Итоги выборочного обследования рабочей силы. М.: ФСГС, 2019. [Электр. ресурс]. URL: <https://www.gks.ru/folder/11110/document/13265> (дата обращения 10.06.2020).
6. *Иоффе Г.В.* Сельское хозяйство Нечерноземья: территориальные проблемы. М.: Наука, 1990. 164 с.
7. *Каганский В.Л.* Культурный ландшафт и советское обитаемое пространство. М.: Новое литературное обозрение, 2001. 576 с.
8. *Карачурина Л.Б., Мкртчян Н.В.* Роль миграции в усилении контрастов расселения на муниципальном уровне в России // Изв. РАН. Сер. геогр. 2016. № 5. С. 46–59.
9. *Махрова А.Г., Нефедова Т.Г., Трейвиш А.И.* Московская область сегодня и завтра: тенденции и перспективы пространственного развития. М.: Новый хронограф, 2008. 340 с.
10. *Махрова А.Г., Нефедова Т.Г., Трейвиш А.И.* Поляризация пространства Центрально-Российского мегалополиса и мобильность населения // Вестн. Моск. ун-та. Сер. 5: География. 2016. № 5. С. 77–85.
11. Между домом и ... домом. Возвратная пространственная мобильность населения России / Под ред. Т.Г. Нефедовой, К.В. Аверкиевой, А.Г. Махровой. М.: Новый Хронограф, 2016. 504 с.
12. *Мкртчян Н.В.* Миграционная мобильность в России: оценки и проблемы анализа // SPERO. Социальная политика: экспертизы, рекомендации, обзоры. 2009. № 11. С. 149–164.
13. *Мкртчян Н.В.* Региональные столицы России и их пригороды: особенности миграционного баланса // Изв. РАН. Сер. геогр. 2018. № 6. С. 26–38.
14. *Нефедова Т.Г.* Сжатие и поляризация сельского пространства России // Демоскоп Weekly. 2012, № 507–508. [Электр. ресурс]. URL: <http://www.demoscope.ru/weekly/2012/0507/analit01.php> (дата обращения: 12.05.2020).
15. *Нефедова Т.Г.* Десять актуальных вопросов о сельской России: ответы географа. М.: URSS-ЛЕНАНД, 2013 (2-е изд. 2017). 456 с.
16. *Нефедова Т.Г.* Двадцать пять лет постсоветскому сельскому хозяйству России: географические тенденции и противоречия // Изв. РАН. Сер. геогр. 2017. № 5. С. 7–18.
17. Ойкумена Ближнего Севера России / Под ред. Н.Е. Покровского, Т.Г. Нефедовой. М.: Универ. книга, 2016. 264 с.
18. *Плюснин Ю.М., Заусаева Я.Д., Жидкевич Н.Н., Позаненко А.А.* Отходники. М.: Новый хронограф, 2013. 373 с.
19. Путешествие из Петербурга в Москву: 222 года спустя. Книга 1. Два столетия российской истории между Москвой и Санкт-Петербургом / Сост. и научн. ред. Т.Г. Нефедова, А.И. Трейвиш. М.: ЛЕНАНД, 2015. 240 с.
20. Путешествие из Петербурга в Москву: 222 года спустя. Книга 2. Путешествие из Петербурга в Москву в XXI веке (по итогам экспедиции 2013 года) / Сост. и научн. ред. Т.Г. Нефедова, К.В. Аверкиева. М.: ЛЕНАНД, 2015. 346 с.
21. *Рыбников А.А.* Перенаселение и борьба с ним // *Морозов Н., Юньев И.* Хрестоматия по экономической географии. Т. 2: Народное хозяйство СССР / Под ред. Н.Н. Баранского. 2-е изд., перераб. и испр. М.: Ком. ун-т им. Я.М. Свердлова, 1929. С. 60–111.
22. *Родоман Б.Б., Сигалов М.Р.* Центральная Россия. География, история, культура. М.: Гелиос АРВ, 2007. 504 с.
23. Российская глубинка, модели и методы изучения / Отв. ред. С.С. Артоболевский. М.: Эслан, 2012. 464 с.
24. Староосвоенные районы: генезис, исторические судьбы, современные тренды развития / Отв. ред. В.Н. Стрелецкий. М.: ИП Матушкина, 2019. 306 с.
25. Структура промышленности Костромской области. 2018 // Официальный сайт Администрации Костромской области. [Электр. ресурс]. URL: <http://www.investkostroma.ru/promyshlennost/struktura-promyshlennosti-kostromskoy-oblasti> (дата обращения: 12.05.2020).
26. *De Haas H.* Migration and development: A theoretical perspective // International Migration Review. 2010. Vol. 44. № 1. P. 227–264.
27. *Krugman P.* Increasing returns and economic geography // Journal of Political Economy. 1991. Vol. 99. № 3. P. 483–499.
28. *Nefedova T.G., Treivish A.I.* Russia's early developed regions within shrinking social and economic space // Regional Science Policy and Practice. 2020. P. 1–15. DOI: 10.1111/rsp3.12278

Статья поступила в редакцию 16 июня 2020 г.

Статья принята к публикации 29 июня 2020 г.

Об авторе

Нефедова Татьяна Григорьевна – доктор географических наук, главный научный сотрудник отдела социально-экономической географии Института географии РАН, г. Москва.

Для цитирования:

Нефедова Т.Г. Контрасты социально-экономического пространства в центре России и их эволюция: два «разреза»-профиля // Региональные исследования. 2020. № 2. С. 18–38.

DOI: 10.5922/1994-5280-2020-2-2

**Contrasts of socioeconomic space
in the center of Russia and their evolution:
two cross-section cases**

T.G. Nefedova

Institute of Geography, Russian Academy of Sciences, Moscow, Russia

email: trene12@igras.ru

The article reveals the level of contrasts in the center of Russia by municipal units, based on some economic and social indicators for two sections, or profiles, that together resemble the letter X on the map. The first profile follows the way from St. Petersburg to Moscow, crossing Leningrad, Novgorod, Tver', and Moscow oblasts and then to the south of Tula region; the second one also follows the highways from the southern part of Kaluga Oblast via Moscow and Yaroslavl oblasts to the eastern outskirts of Kostroma Oblast. Inequalities in intra-regional, interregional and international migration to permanent residence along the selected profiles, as well as in intra- and interregional temporary labor migration, are studied and graphically shown. The long-term dynamics of population and the post-Soviet transformation of industry and agriculture, obtained including from field research and literary sources, allow us to partially explain modern population movements. It is shown that migration losses in the areas around the Moscow region are both a consequence and a cause of the local economic crisis. It is observed that the pre-revolutionary industrial potential was largely destroyed by the end of the twentieth century, while the accumulated late Soviet potential had a significant impact on the contemporary urban and areal development. However, the possibilities of its post-Soviet use varied greatly from place to place. The cumulative effects of economic spatial shrinkage and population concentration in Moscow, Saint Petersburg, regional centers and their suburbs are clearly visible. Population migration to large cities and agglomerations turn into losses of the most active population in the regions' peripheries, and, consequently, into spatial economic polarization. Although the economy is partially recovering, changing specialization, its consolidation and modernization, including in agriculture, increases the problems in employment and social sphere, particularly acute at the municipal level. Migration losses in areas around the Moscow region are both a consequence and a cause of the local economic crisis.

Keywords: socioeconomic space, cities, municipal districts, profiles, migration to permanent residence, labor migration, industry, agriculture, suburbs, periphery.

REFERENCES

1. Brokgauz F.A., Efron I.A. *Entsiklopedicheskij slovar'*. [Encyclopedic Dictionary]. Vol. XXII. Saint Petersburg: Tipografiya AO Brokgauz-Efron Publ., 1897, 480 p. (In Russ).
2. Velikiy P.P. Neotkhodnichestvo, or superfluous people of the modern village. *Sociologicheskie issledovaniya*, 2010, no. 9, pp. 44–49. (In Russ).
3. Guriev C. *Mify ekonomiki: zablurzeniya i stereotypy, kotorye rasprostranyayut SMI i politiki*. [Economic myths: misconceptions and stereotypes spread by the media and politicians]. Moscow: United Press LLC Publ., 2010. 294 p. (In Russ).
4. Zubarevich N.V. Capital Status Rent. *Pro et Contra. Moscow as a Physical and Social Space*, 2012, no. 6 (57), pp. 6–18. (In Russ.).
5. *Itogi vyborochnogo obsledovaniya rabochei sily* [Results of a sample survey of the labor force]. Moscow: FSGS Publ., 2019. URL: <https://www.gks.ru/folder/11110/document/13265> [Accessed 10.06.2020]. (In Russ.).
6. Ioffe G.V. *Selskoe khozyaistvo Nechernozemya. Territorial'nye problemy* [Agriculture of the non-Chernozem region: Territorial problems]. Moscow: Nauka Publ., 1990. 162 p. (In Russ).
7. Kaganskiy V. L. Cultural landscape and Soviet habitable space. Moscow: Novoye literaturnoye obozreniye Publ., 2001. 576 p. (In Russ.).
8. Karachurina L.B., Mkrtychyan N.V. The role of migration in enhancing the contrasts of settlement at the municipal level in Russia. *Izv. RAS, Ser. Geogr.*, 2016, no. 5, pp. 46–59. (In Russ.).
9. Makhrova A.G., Nefedova T.G., Treivish A.I. *Moskovskaya oblast' segodnya i zavtra: tendentsii i perspektivy prosthantvennogo razvitiya* [Moscow region today and tomorrow: trends and prospects of spatial development]. Moscow: New Chronograph Publ., 2008. 340 p. (In Russ.).
10. Makhrova A.G., Nefedova T.G., Treivish A.I. The Central Russian Megalopolis: polarization of space and population mobility // *Vestn. Mosc. Univer., ser. geogr.*, 2016, no. 5, pp. 77–85. (In Russ.).
11. *Merzdu domom i ... domom. Vozvratnaya prostranstvennaya mobilnost' naseleniya Rossii* [Between home and ... home. Return spatial mobility of population in Russia]. Nefedova T.G., Averkieva K.V., Makhrova A.G., eds. Moscow: New Chronograph Publ., 2016. 504 p. (In Russ.).
12. Mkrtychyan N.V. Migration Mobility in Russia: Assessment and Analysis Problems. *SPERO*, 2009, no. 11, pp. 149–164. (In Russ.).
13. Mkrtychyan N.V. Regional capitals and their suburbs in Russia: net migration patterns. *Izv. Ross. Akad. Nauk. Ser. Geogr.*, 2018, no. 6, pp. 26–38. (In Russ.).
14. Nefedova T.G. Shrinkage and polarization of developed space in Russia. *Demoscop Weekly*, 2012, no. 507–508. URL: <http://www.demoscope.ru/weekly/2012/0507/analit01.php> [Accessed 12.05.2020].

- (In Russ.).
15. Nefedova T.G. *Desyat' aktualnyh voprosov o selskoi Rossii. Otveti geografa* [Ten topical questions about rural Russia. Geographer's answers]. Moscow: URSS-Lenand Publ., 2013, 2017. 456 p. (In Russ.).
 16. Nefedova T.G. Twenty-five years of post-Soviet Russian agriculture: geographic trends and contradictions. *Izv. RAN, ser. geogr.*, 2017, no. 5, pp. 7–18. DOI: 10.7868/S0373244417050012 (In Russ.).
 17. *Oikumena Blirznego Severa Rossii* [Oikumena of the Near North of Russia]. N.E. Pokrovsky, T.G. Nefedova, eds. Moscow: Univer. book Publ., 2016. 264 p. (In Russ.).
 18. Plyusnin Y.M., Zausaeva Ya.D., Zhidkevich N.N., Pozanenko A.A. *Otkhodniki. [Seasonal workers]*. Moscow, New Chronograph Publ., 2013. 373 p. (In Russ.).
 19. *Puteshestvie iz Peterburga v Moskvu: 222 goda spustya. Kniga 1* [Journey from St. Petersburg to Moscow: 222 Years After]. Book 1. Nefedova T.G., Treivish A.I., eds. Moscow: URSS-Lenand Publ., 2015. 240 p. (In Russ.).
 20. *Puteshestvie iz Peterburga v Moskvu: 222 goda spustya. Kniga 2* [Journey from St. Petersburg to Moscow: 222 Years After]. Book 2. Nefedova T.G., Averkieva K.V., eds., Moscow: URSS-Lenand Publ., 2015. 346 p. (In Russ.).
 21. Rybnikov A.A. Overpopulation and the fight against it. In: *Hrestomatii «Ekonomicheskaya geografiya»* [Anthology "Economic geography"]. N.N. Baranskii, eds. Vol. II. Soviet Union. Moscow: Pub. house of Sverdlov Univ., 1929, pp. 60–111. (In Russ.).
 22. Rodoman B.B., Sigalov M.R. *Tsentrlnaya Rossiya. Geografiya. Istoriya. Kultura* [Central Russia. Geography, history, culture] Moscow: Helios ARV Publ., 2007. 504 p. (In Russ.).
 23. *Rossiiskaya glubinka. Modeli i metody izucheniya* [Russian hinterland. Model and methods of study]. S.S. Artobolevskiy, eds. Moscow: Eslan Publ., 2012. 464 p. (In Russ.).
 24. *Staroosvoennye rayony: genesis, istoricheskie sud'by, sovremennye trendy rasvitiya* [Old-developed areas: Genesis, historical destinies, modern development trends]. V.N. Streletskiy, eds. Moscow: IP Matushkin Publ., 2019. 306 p. (In Russ.).
 25. *Struktura promyshlennosti Kostromskoi oblasti* [Structure of industry in the Kostroma region]. 2018. Official website of the Kostroma region Administration. URL: <http://investkostroma.ru/promyshlennost/struktura-promyshlennosti-kostromskoy-oblasti>. [Accessed 12.05.2020]. (In Russ.).
 26. De Haas H. Migration and development: A theoretical perspective. *International Migration Review*, 2010, vol. 44, no. 1, p. 227–264.
 27. Krugman P. Increasing returns and economic geography. *Journal of Political Economy*, 1991, vol. 99, no. 3, p. 483–499.
 28. Nefedova T.G., Treivish A.I. Russia's early developed regions within shrinking social and economic space. In: *Regional Science Policy and Practice*, 2020, p. 1-15. DOI: 10.1111/rsp3.12278.

Received 16.06.2020

Accepted 29.06.2020