

ТИПОЛОГИЯ МУНИЦИПАЛЬНЫХ ОБРАЗОВАНИЙ РОССИИ ПО СПЕЦИАЛИЗАЦИИ ЭКОНОМИКИ И ПОЛОЖЕНИЮ В СИСТЕМЕ РАССЕЛЕНИЯ

© 2019 г. А. А. Ромашина^{1,2}

¹ Центр экономики инфраструктуры, Москва, Россия

² Московский государственный университет имени М.В. Ломоносова,
географический факультет, Москва, Россия
e-mail: aaromashina@gmail.com

В статье рассмотрены методические подходы к типологии муниципальных районов и городских округов Российской Федерации и их практическое применение в сфере пространственной политики. Предлагаемая типология проведена по двум группам критериев: положению муниципалитета в системе расселения и специализации его экономики, выраженной через структуру занятости. Исследование базируется на официальных статистических показателях административно-территориального деления низового уровня. В статье уточнены критерии выделения городских агломераций, необходимые для анализа положения территорий в системе расселения. Результат исследования – присвоение каждому муниципальному образованию типа, характеризующего его социально-экономическое и пространственное развитие. Это позволяет оценить пространственную неравномерность внутрирегионального развития и размещения населения по территориям разных типов. Сделаны предположения о факторах, влияющих на траекторию социально-экономического развития территории. Результаты позволяют учесть специфику отдельных территорий для успешного управления их социально-экономическим развитием. Смещение фокуса пространственной политики на уровень муниципальных районов и городских округов позволяет лучше учесть потенциал территорий для разработки и реализации эффективных мер пространственной политики федерального и регионального уровня, повысить ее доказательность и открыть дополнительные возможности для оценки ее результатов.

Ключевые слова: типология муниципальных образований, муниципальные образования, специализация экономики, пространственное развитие, городские агломерации, расселение.

DOI: 10.5922/1994-5280-2019-3-4

Введение и постановка проблемы. Однотипные муниципалитеты из разных регионов имеют между собой гораздо больше общего, чем разнотипные территории в пределах одного региона. Первым фактором дифференциации служит размер муниципалитета, численность его населения. Например, крупные города Дальнего Востока и Поволжья имеют существенно больше общих проблем и драйверов роста, чем региональные центры и удаленные сельские муниципалитеты, расположенные в одном регионе [3].

Второй важнейший фактор дифференциации территорий – структура экономики: сходство траекторий социально-экономического развития индустриальных монопрофильных городов, расположенных в разных частях страны, существенно выше, чем сходство муниципальных образований с принципиально отличающимся отраслевым

профилем, расположенных в одном регионе. В России средние внутрирегиональные различия в объемах производимой добавленной стоимости между наиболее и наименее экономически развитыми типами муниципалитетов составляют более 5 раз [3].

Наконец, существенное влияние на развитие территорий, особенно с небольшой численностью населения, оказывают природные условия, совокупность которых исторически формировала несколько типов систем расселения.

Таким образом, чтобы сценарии пространственного развития наилучшим образом отображали реальные последствия для жителей, целесообразно в качестве базовых «территориальных ячеек» сценариев использовать типы муниципальных образований, а не собственно муниципалитеты, регионы или макрорегионы. При этом макрорегиональное измерение пространственного развития

России имеет определенное искажающее воздействие на тенденции развития муниципалитетов разных типов. Обусловлено это геополитическими факторами: повышенным вниманием к Дальнему Востоку как к фасаду России в АТР, потребностью в социально-экономической модернизации республик Северного Кавказа и рядом других.

Обзор ранее выполненных исследований по теме. В российской научной литературе и практиках стратегического пространственного планирования встречается большое разнообразие подходов к типологии территорий, однако большинство из них проводится на региональном, а не внутрирегиональном уровне.

Ряд типологий муниципальных единиц административно-территориального деления опирается на характеристики, доступные без привлечения статистических источников, например, на их экономико-географическое положение: близость к рынкам, приграничью, морю, экономически-развитым территориям, крупным городам [13]. При необходимости проведения типологии по данным статистики большинство исследований ограничиваются поверхностной проработкой. Ряд исследований подразделяет муниципалитеты по уровню социально-экономического развития без анализа структуры экономики [14]. Деление муниципалитетов на многопрофильные и монопрофильные встречается в ряде публикаций, но часто методика остается нераскрытой в силу ее вспомогательной функции, однако отмечается ее важность для моделей стратегического планирования [1]. Отнесение муниципалитетов к сельскому типу, как правило, определяется по их положению вне городских населенных пунктов [2], что де-факто может не соответствовать их реальным функциям, особенно в пригородах крупных городов. Еще один распространенный вариант типологии муниципалитетов – по их людности или людности административного центра с использованием классической градации населенных пунктов: более 1 млн чел., 500 тыс. – 1 млн, менее 500 тыс. и т.д. [2, 4].

При единогласном понимании значимости муниципальной специфики для регионального планирования отечественные исследователи, как правило, не используют

доступную статистику, способную проиллюстрировать целый ряд социально-экономических процессов, дифференцировать сценарии пространственного развития по изменениям концентрации населения и бизнеса, транспортной связности, а также специализации.

Материалы и методика исследования. Критериями для группировки, дифференцирующими экономический рост на субрегиональном уровне, в рамках данного исследования служат специализация экономики и положение в системе расселения. В качестве информационной базы для проведения типологии использована база данных показателей муниципальной статистики Росстата. На ее основе была составлена база данных по численности населения и среднесписочной численности занятых по видам экономической деятельности для муниципальных образований Российской Федерации за 2016 г.

Полученная база данных для расчетов включила 97% всех муниципальных образований. В исследовании не были учтены ЗАТО, данные по которым не публикуются в государственных источниках статистики, и муниципальные образования Республики Крым и г. Севастополь, ввиду отсутствия достоверных данных на момент проведения исследования.

Для построения изохрон 1,5-часовой транспортной доступности от центров городских агломераций был использован картометрический метод (автоматическая делимитация по графу дорожной сети). Также в исследовании были использованы эконометрический метод (поиск зависимости производительности труда от характеристик экономико-географического положения) и результаты социологических исследований, проведенных Центром экономики инфраструктуры в 2015–2016 гг.

Полученные результаты и их обсуждение

Специализация экономики. В качестве индикатора структуры экономики муниципального образования была выбрана структура занятости, отражающая его типовые особенности, набор характерных проблем, состояние экономики, социальный портрет населения. Статистика занятости на муниципальном уровне обладает более высоким качеством и полнотой, чем статистика по объемам отгруженной продукции, публикуемая

Таблица 1. Типы муниципальных образований по специализации экономики

Тип	Отрасли специализации (ОКВЭД)	Критерий занятости, %	Доля отрасли специализации в структуре, %	
			Занятости	ВДС
1. Аграрные и лесопромышленные	А, В	ц > 9	23	32
Сельские МО Северного Кавказа, Поволжья, юга Западной Сибири; МО без крупных городов, расположенные в таежной зоне и специализирующиеся на лесопромышленном комплексе; МО с выраженной специализацией на рыболовстве и рыбоводстве.				
2. Добывающие	С	> 3	27	71
Наиболее типичные МО – в Западной Сибири, Поволжье и на севере европейской части России, специализирующиеся на добыче топливных полезных ископаемых; муниципалитеты Оренбургской области, Карелии и др., специализирующиеся на добыче рудных полезных ископаемых.				
3. Индустриальные	Д, Е	> 12	45	46
Старопромышленные центры и новые обрабатывающие центры в центральной России, Поволжье, на юге Урала и Сибири, а также МО, в которых имеются крупные энергогенерирующие мощности (Тверская, Амурская области и др.). Отнесение МО к данному типу по высокой доле занятых в энергетике осуществляется экспертно. Если Раздел Е представлен в основном котельными и другими объектами коммунального хозяйства, и при этом наблюдается значительная доля занятых в этом секторе (20–40%), то такой муниципалитет относится к «социальным», как в случае с северными муниципалитетами в Якутии, Коми.				
4. Транспортные	І	> 7	24	36
Портовые муниципалитеты Дальнего Востока, Севера европейской части страны, Ленинградской области и других регионов, пригородные МО с крупными аэропортами, узловыми железнодорожными станциями в небольших городах или селах.				
5. Социальные	Л, М, N, O	> 53	70	30
Встречаются повсеместно. В МО этого типа фактически отсутствует «градообразующая» база, экономика представлена в основном бюджетным сектором.				
6. Туристические				
Выделяются экспертно по преобладающему туристическому профилю экономики: отдельные МО Республики Алтай, Ставропольского, Краснодарского краев, Кабардино-Балкарии.				
7. Диверсифицированные				
Самый многочисленный тип, куда попадает большинство крупных городов и пригородных районов. К нему относятся все муниципалитеты, в которых два или более сектора экономики (помимо социальной сферы) имеют долю в структуре занятости выше, чем в среднем по стране. Характерная для данного типа особенность заключается в повышенной доле услуг (> 16% в структуре занятости).				

Источник: составлено автором

по ограниченному набору видов экономической деятельности.

Для каждого муниципального образования была выделена основная отрасль специализации¹ (рис. 1). Для этого данная отрасль должна была иметь более высокую долю в структуре занятости, чем в среднем по выборке муниципалитетов, и при этом ни один другой сектор экономики не демонстрировал превышение среднероссийских значений (за исключением социальных отраслей). В случае, если более одной отрасли имели в структуре занятых более высокую долю, чем в среднем по России, такой муниципалитет был отнесен к диверсифицированным (табл. 1).

Положение в системе расселения. Для корректной типологии муниципалитетов по положению в системе расселения потребовалось сначала уточнить критерии выделения городских агломераций. Граница крупногородских форм расселения предполагает смену драйверов экономического роста. В рамках данного исследования она была выделена по радиусу действия агломерационных эффектов – значимого фактора в социально-экономическом развитии территории. Количественное подтверждение существования в России агломерационных эффектов приведено в ряде научных исследований: производительность труда находится в прямой зависимости от численности

¹ Здесь и далее термин «отрасль» используется как синоним агрегатов Разделов ОКВЭД–2007.

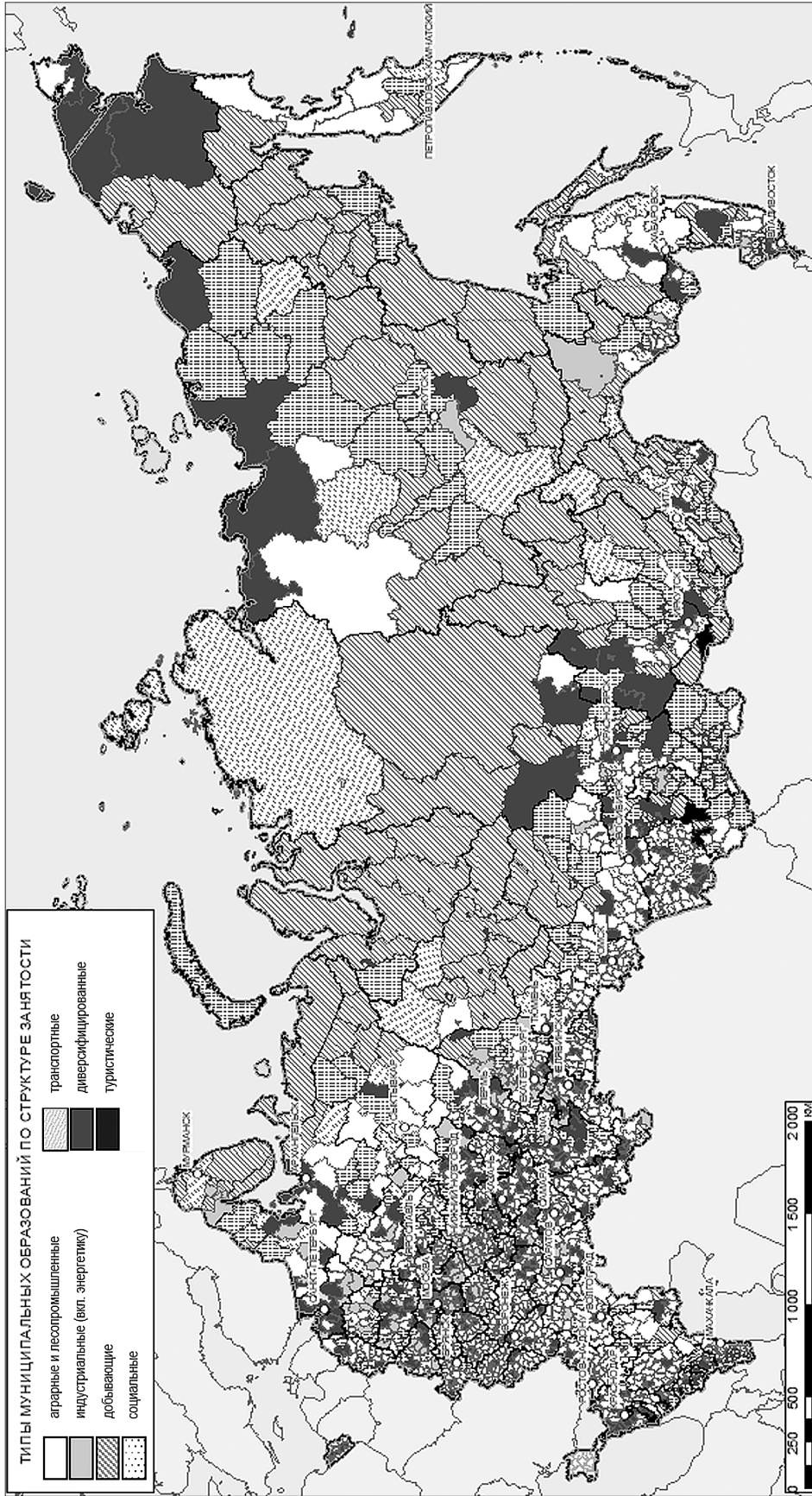


Рис. 1. Типология муниципальных образований Российской Федерации по отраслевой специализации, 2016 г.
Источник: составлено автором.

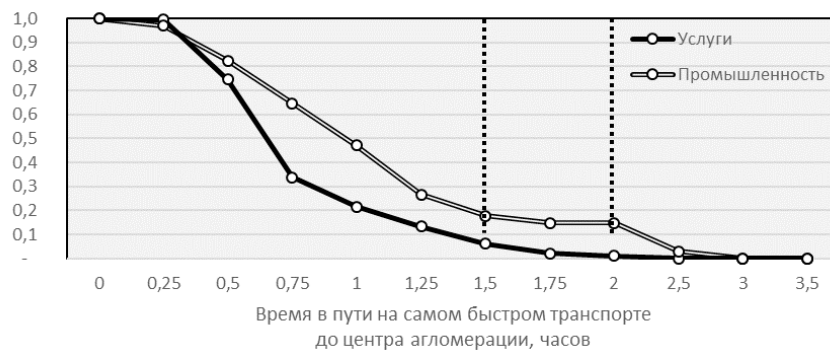


Рис. 2. Коэффициенты снижения агломерационного эффекта по мере удаления от центра агломерации
Источник: составлено автором

населения, проживающего в радиусе полтора-двух часов транспортной доступности [3, 5, 9, 12]. Зависимость производительности от концентрации населения иллюстрирует и ряд зарубежных исследований [15, 16]. На российских данных было доказано, что наибольшая эластичность производительности по численности населения наблюдается для агломераций, где в радиусе 1,5-часовой доступности проживает более 700 тыс. человек. Территории с населением до 100 тыс., попадающие в агломерационный радиус, показывают локальный максимум производительности в промышленности и существенно меньший – в услугах. В промышленности это обусловлено наличием высокопроизводительных предприятий низких переделов (металлургия, целлюлозно-бумажная, химическая промышленность и прочие), а в услугах – платежеспособным спросом в «эффективных» индустриальных городах [3, 6].

Похожую картину дает анализ изменения производительности² труда в крупнейших агломерациях России по мере удаления от центра агломераций (рис. 2). На дистанциях, которые преодолеваются более чем за 1,5 часа, агломерационные эффекты выходят на плато, близкое к нулевому уровню. Критическая граница агломерационных эффектов – 2 часа.

В качестве унифицированного критерия делимитации городских агломераций

во многих теоретических и прикладных научных исследованиях приводится 1–1,5-часовая транспортная доступность от ядра агломерации [7, 8, 10, 11]. Автором она была подтверждена на основании изучения миграционных связей в агломерациях. Рисунок 3 показывает, что, начиная с 1,5 часов по мере приближения к центру города, как правило, существенно увеличивается частота поездок.

Эконометрический анализ показал, что численность населения города или района, в котором расположено предприятие, гораздо хуже объясняет различия в производительности труда в данной отрасли (при прочих равных), чем численность населения, проживающего в радиусе 1,5-часовой доступности [6]. Это подтверждает гипотезу о том, что малые города и сельская местность в составе городских агломераций обладают более высокой привлекательностью для инвестиций и проживания, чем внеагломерационные территории. Как следствие, такие территории, даже в случае отраслевой монопрофильности, могут обеспечить более высокие темпы роста, чем аналогичные города вне зон тяготения крупнейших городов. И наоборот: города-миллионники или 500-тысячники получают дополнительный импульс к развитию в том случае, если в зоне полтора-двух часов доступности расположены сравнительно крупные населенные пункты, с развитыми

² В рамках исследования производительность предприятий рассматривается как выручка, приходящаяся на одного занятого. Выборка предприятий составила более 600 тыс. (Источник данных: базы данных налоговой отчетности Ruslana (Bureau van Dijk) и Спарк-Интерфакс). Коэффициенты на графике (рис. 2) рассчитаны путем стандартизации показателя производительности труда по агрегатам видов деятельности.

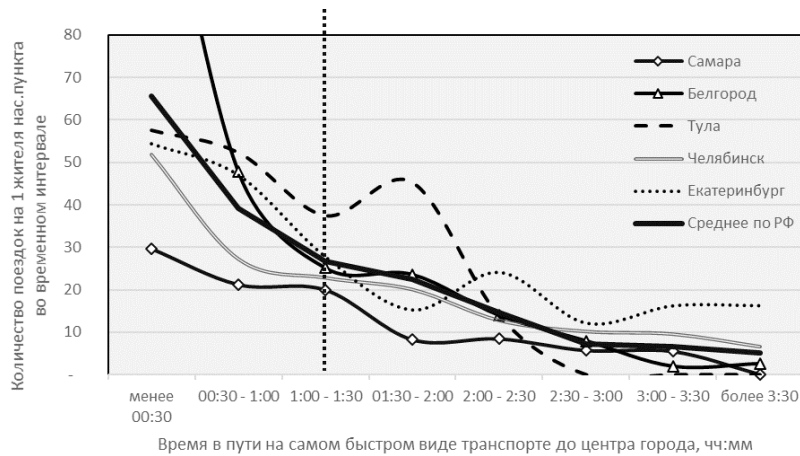


Рис. 3. Интенсивность связей между центральными и периферийными частями агломерации.
 Источник: составлено автором по данным социологических опросов Центра экономики инфраструктуры.
 Общая выборка составила более 200 тыс. респондентов.

человеческим капиталом и инфраструктурой. В случае, если город-миллионник окружен лишь небольшим количеством сел и деревень (например, Омск, Уфа), он недополучает «пространственный дивиденд» в сравнении с аналогичными по численности центрами крупных городских агломераций (такими как Новосибирск или Ростов-на-Дону).

В соответствии с вышесказанным в данной статье под городской агломерацией понимается функциональное объединение нескольких городских и сельских населенных пунктов, отвечающее следующим критериям:

- более 700 тыс. человек проживает в 1,5-часовой транспортной доступности на самом быстром виде транспорта;
- более 10% населения проживает вне крупнейшего города агломерации;
- более 15% населения совершает регулярные (чаще чем 1 раз в неделю) поездки в центр (или центры) агломерации.

По каждой из приведенных в таблице 2 агломераций, удовлетворяющих этим критериям, были выделены границы 1,5-часовой доступности, которые были скорректированы с учетом реальных миграционных потоков и границ распространения загородной недвижимости. Границы агломераций выделялись по границам городских округов и муниципальных районов: если к агломерации

относился центр муниципального образования, то весь муниципалитет также включался в агломерацию.

Сельские агломерации и агломерации малых городов требуют дополнительного изучения с точки зрения делимитации их границ и социально-экономических эффектов. Вероятно, их природа – не в росте производительности труда за счет масштаба, а в минимизации издержек за счет совместного использования инфраструктуры и ресурсов.

Проведенный анализ показал, что для муниципалитетов, входящих в состав городской агломерации или расположенных в зонах тяготения крупных городов, положение в той или иной части страны, в тех или иных природных условиях оказывает существенно меньшее влияние на траекторию социально-экономического развития, чем структура экономики, размер агломерации и уровень комфортности городской среды. Именно эти три фактора наряду с субъективными факторами качества управления в городе играют лидирующую роль в росте человеческого капитала и экономики.

При этом малые, средние города и сельские территории существенно более чувствительны к природным условиям и плотности населения в прилегающих территориях. В этой связи критерием типологии муниципальных образований вне город-

Таблица 2. Численность населения городских агломераций и крупных городов с их зонами тяготения, 2016 г.

Агломерация / крупный город	Население, тыс. чел.	Агломерация / крупный город	Население, тыс. чел.
Московская	17 012,0	Воронежская	1 194,2
Санкт-Петербургская	6 135,5	Махачкалинская	1 133,9
Самарско-Тольяттинская	2 444,3	Набережно-Челнинская	1 076,8
Ростовская	2 177,6	Новокузнецкая	1 051,5
Нижегородская	2 166,4	Иркутская	1 039,1
Екатеринбургская	2 090,6	Ижевская	1 015,8
Новосибирская	2 072,2	Барнаульская	881,1
Челябинская	1 573,1	Тюменская	838,6
Волгоградская	1 499,1	Владивостокская	812,7
Казанская	1 485,7	Чебоксарская	803,0
Уфимская	1 444,5	Кавказско-Минераловодская	784,9
Омская	1 357,3	Ульяновская	768,4
Саратовская	1 294,9	Ставропольская	763,3
Краснодарская	1 263,9	Кемеровская	742,0
Красноярская	1 227,9	Оренбургская	723,8
Пермская	1 222,7	Томская	663,1

Источник: составлено автором.

ских агломераций стало их положение в той или иной зоне расселения, выделенных по плотности населения (рис. 4).

Основная полоса расселения (плотность населения более 10 чел./км²) – территория наиболее плотного проживания людей в сельской местности и малых городах. Практически на всей территории Основной полосы расселения плотность превышает среднероссийскую. Исключение составляют отдельные муниципалитеты Смоленской и Тверской областей.

Границы зоны низкоплотного расселения (от 0,5 до 10 чел./км² и круглогодичная сухопутная транспортная связность с одной или несколькими городскими агломерациями или крупнейшими городами) близки к границам Основной полосы расселения, выделявшейся планировщиками в советские годы и в начале 1990-х гг. Пространственное сужение Основной полосы расселения адекватно демографическим и миграционным процессам последних 30 лет, для которых был характерен западный и южный «дрейф» населения и сокращение плотности сети населенных пунктов на севере европейской части России, в Сибири и на Дальнем Востоке. В настоящее время сложно относить к Основной полосе расселения территории между Ом-

ском и Новосибирском или даже восток Костромской области. Это подтверждает анализ темпов экономического роста сельских муниципалитетов, расположенных в зоне низкоплотного расселения.

Зона очагового расселения (менее 0,5 чел./км² и отсутствие круглогодичной сухопутной транспортной связи с Основной полосой расселения). В этой зоне важно выделить опорные стратегические пункты, выполняющие функции контроля и мониторинга территории, обладающие инфраструктурой жизнеобеспечения.

В таблице 3 приведена численность населения, проживающего в каждом из выделенных типов муниципальных образований.

Выводы. В результате исследования выделены 7 типов муниципалитетов по отраслевой специализации экономики и 10 – по положению в системе расселения (см. табл. 3). Проведенное исследование позволило на основе статистики низового уровня оценить пространственную неравномерность размещения населения по муниципалитетам разных типов. Полученное число типов позволяет достаточно гибко формулировать сценарии пространственных изменений, связанных с процессами концентрации населения и бизнеса, повы-

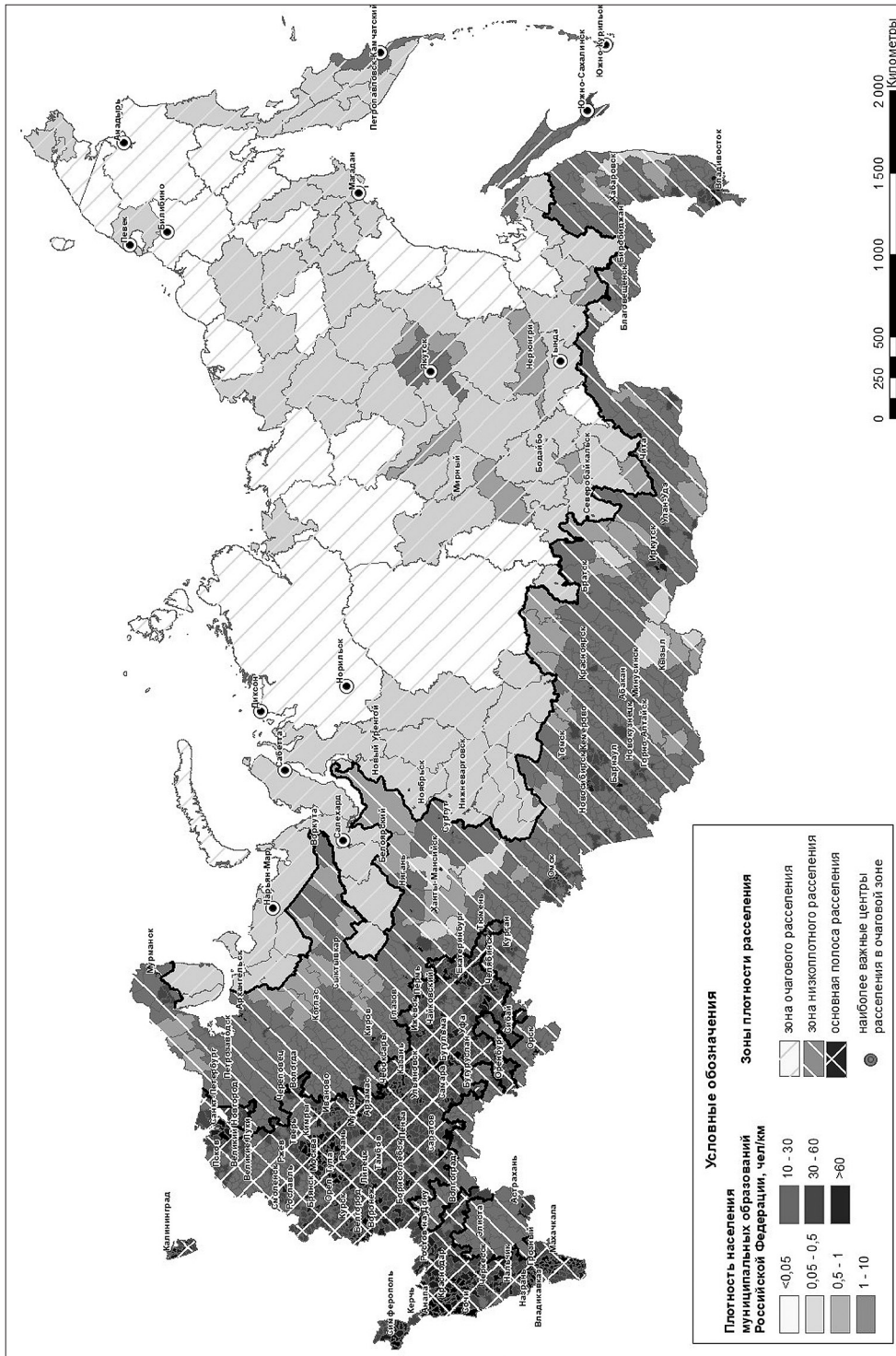


Рис. 4. Зоны плотности населения Российской Федерации, 2016 г.
 Источник: составлено автором

Таблица 3. Численность населения муниципальных образований разных типов в 2016 г., тыс. чел.

Типы муниципальных образований		Всего	В том числе:							
			аграрные и лесопромышленные	горнодобывающие	индустриальные	транспортные	диверсифицированные	социальные	туристические	
Виды городов и районов										
Москва и Санкт-Петербург		17 606,4	–	–	–	–	17 606,4	–	–	
Города и районы в составе агломераций Москвы и Санкт-Петербурга (помимо федеральных городов)		7 959,8	51,8	–	1 773,4	805,8	5 303,0	25,8	–	
Города и районы в составе крупнейших агломераций (с населением более 1,5 млн чел)		15 509,1	901,3	–	1 883,0	127,0	12 597,8	–	–	
Города и районы в составе крупных агломераций (700 тыс. – 1,5 млн чел.)		21 440,3	1 098,4	567,8	734,9	820,5	17 844,0	113,7	261,0	
Города и районы вне городских агломераций с населением, тыс. чел.	в Основной полосе расселения	> 100	38 365,8	781,3	204,1	2 132,4	13 085,7	19 963,7	1 423,7	774,8
		< 100	30 166,4	11 498,3	1 559,6	6 544,5	304,5	5 739,2	4 329,1	191,2
	в зоне низкоплотного расселения	> 100	8 424,0	–	589,3	527,8	1 435,4	5 755,6	115,9	–
		< 100	17 429,1	5 452,8	2 151,2	1 788,5	1 891,6	2 827,5	3 200,8	116,7
	в зоне очагового расселения	> 100	1 257,9	–	377,5	178,1	521,3	181,0	–	–
		< 100	2 514,9	125,7	1 142,8	218,9	468,0	210,3	349,3	–
Всего		143 067	19 909,7	6 592,3	15 781,5	19 459,8	70 422,1	9 558,2	1 343,7	

Источник: составлено автором.

шения транспортной связности территорий, а также изменением территориальной специализации.

Установлены корреляция и комбинируемость двух предложенных критериев типологии, выполняющих уточняющую функцию по отношению друг к другу в различных зонах расселения. Предложенная типология прошла успешную апробацию при подготовке стратегических документов федерального и регионального уровня. Для дифференциации направлений пространственной политики на этапе разработки документов стратегического планирования возможно укрупнение полученной типологии.

Территории с высокой зависимостью от государственного сектора экономики, обеспечивающего основную занятость, встреча-

ются почти повсеместно – в 64 субъектах Федерации. На территориях с отсутствующей экономической базой на сегодня проживает порядка 7,8 млн чел., чуть меньше половины этого населения приходится на муниципалитеты людностью менее 100 тыс. чел. в зонах низкоплотного и очагового расселения.

Если экономика территорий в пределах низкоплотной зоны расселения еще носит преимущественно диверсифицированный характер, то практически во всех муниципалитетах очаговой зоны наблюдается закрепленная специализация – на лесной, добывающей промышленности или транспорте. Муниципалитеты, отнесенные к категории транспортных центров, представлены небольшими железнодорожными узлами (Псковская, Пензенская области)

в зоне сплошного расселения, а в зоне низкоплотного и очагового расселения – населенными пунктами по берегам крупных рек, сохранившими функции речных портов (Республика Коми, Тюменская область). В муниципалитетах Основной полосы расселения работают центр-периферийные закономерности дифференциации, обусловленные высокой плотностью городских форм расселения.

СПИСОК ЛИТЕРАТУРЫ

1. *Белякова Г.Я., Шевелева Р.Н.* Методические подходы к формированию стратегий развития муниципальных образований неурбанизированных территорий // *Фундаментальные исследования*. 2016. № 8–1. С. 102–106.
2. *Ворошилов Н.В.* Типология, проблемы и перспективы развития сельских территорий // *Проблемы развития территории*. 2018. № 4 (96). С. 42–58.
3. *Дмитриев М.Э., Чистяков П.А., Ромашина А.А.* Роль пространственной политики в ускорении экономического роста // *Общественные науки и современность*. 2018. № 5. С. 31–47.
4. *Егорова К.С.* Типология городов с позиции стратегического планирования социально-экономического развития // *Евразийский Союз Ученых (ЕСУ)* 2015. № 4 (13). С. 90–93.
5. *Кофанов Д., Михайлова Т., Шурыгин А.* Количественный анализ долгосрочных последствий советской региональной политики и ее влияние на региональное развитие. Презентация [Электр. ресурс] // MyShared.ru. 2014. URL: <http://www.myshared.ru/slide/970936>
6. *Лавриненко П.А., Михайлова Т.Н., Ромашина А.А., Чистяков П.А.* Агломерационные эффекты как инструмент регионального анализа // *Проблемы прогнозирования*. 2019. № 3 (174). С. 50–60.
7. *Лалло Г.М.* География городов: Учеб. пособие для геогр. ф-тов вузов. М.: ГИЦ ВЛАДОС, 1997. 480 с.
8. *Махрова А.Г., Кириллов П.Л., Бочкарев А.Н.* Маятниковые трудовые миграции населения в Московской агломерации: опыт оценок потоков с использованием данных сотовых операторов // *Региональные исследования*. 2016. № 3 (53). С. 71–82.
9. Определение приоритетов пространственного развития российской федерации на период до 2035 года (включая перспективы 2040–2050 гг.): отчет о НИР / Центр Экономики Инфраструктуры; рук. Чистяков П.А.; исп.: Шульц Д.Н. и др. М., 2017. 352 с.
10. *Полян П.М., Заславский И.Н., Наймарк Н.И.* Проблемы делимитации городских агломераций: сравнение и синтез ведущих методик // *Проблемы территориальной организации пространства и расселения в урбанизированных районах*. Свердловск, 1988. 84 с.
11. *Полян П.М.* Методика выделения и анализа опорного каркаса расселения. М.: Ин-т географии АН СССР, 1998. Ч. 1. 220 с.
12. Разработка методологии оценки потенциала для повышения пространственной эффективности российской экономики и системы расселения и ее вклада в ускорение экономического роста: отчет о НИР / Интеграция: образование и наука; рук. Фомин М.В.; исп.: Чистяков П.А. и др. М., 2016. 171 с.
13. *Суржиков В.И.* Экономико-географическое положение муниципальных образований как фактор развития их внешнеэкономической деятельности (на примере Приморского края) // *Региональные исследования*. 2014. № (43). С. 122–129.
14. *Шапхарова Н.И., Чемезова Е.Ю.* Проблемы типологии муниципальных образований по уровню социально-экономического развития // *Научные записки НГУЭУ*. 2009. № 2. URL: https://nsuem.ru/science/publications/science_notes/2009_2/article.php?ELEMENT_ID=1030
15. *Ciccone A.* Agglomeration effects in Europe // *European Economic Review*. 2002. Vol. 46. № 2. P. 213–227.
16. *Combes P.P., Duranton G., Gobillon L., Puga D., and Roux S.* The productivity advantages of large cities: Distinguishing agglomeration from firm selection // *Econometrica*. 2012. Vol. 80. № 6. P. 2543–2594.

Об авторе

Ромашина Анна Алексеевна – ведущий эксперт Центра экономики инфраструктуры, аспирантка кафедры экономической и социальной географии России МГУ имени М.В. Ломоносова, г. Москва.

Для цитирования:

Ромашина А.А. Типология муниципальных образований России по специализации экономики и положению в системе расселения // *Региональные исследования*. 2019. № 3. С. 42–52.
DOI: 10.5922/1994-5280-2019-3-4

Typology of Russia municipalities by economic specialization and status in settlement systems

A. A. Romashina^{1,2}

¹*Infrastructure Economics Centre, Moscow, Russia*

²*Lomonosov Moscow State University, Faculty of Geography, Moscow, Russia*
e-mail: aaromashina@gmail.com

The article is about methodological approaches to the typology of municipalities of the Russian Federation based on the microstatistics level. The typology is carried out according to two criteria: type of settlement system and specialization of the economy. One of the research task is to analyze the approaches to the delimitation of urban agglomerations for better understanding of their role in the settlement system. As a result, each municipality got type: characteristics of its social, economic and spatial development. Supposals about factors influencing on socio-economic development pathway are given in the article. The uneven intraregional development requires careful consideration of territory's characteristics for successful management of their socio-economic growth. Focus of spatial policy on the municipal level allows to respond to the specifics and potential of territories for the development and implementation of effective federal and regional spatial policies, increase its evidence and give additional opportunities for evaluating its results.

Keywords: typology of municipalities, municipalities, specialization of the economy, spatial development, urban agglomerations, settlement system.