

## СОЦИАЛЬНО-ЭКОНОМИЧЕСКАЯ ДИФФЕРЕНЦИАЦИЯ РЕГИОНОВ ЗАПАДНОГО ПОРУБЕЖЬЯ РОССИИ

© 2019 г. Г. М. Федоров

*Балтийский федеральный университет им. И. Канта, Калининград, Россия*  
*e-mail: gfedorov@kantiana.ru*

Под Западным порубежьем России понимается совокупность 17 субъектов РФ, расположенных вдоль ее западной сухопутной и морской границы. Из них 10 регионов относится к «Старому порубежью» – они были приграничными до распада СССР, а 7 (расположенных вдоль сухопутной границы с Эстонией, Латвией, Белоруссией и Украиной) – к «Новому порубежью». Все они в Стратегии пространственного развития Российской Федерации на период до 2025 г. отнесены к числу геостратегических территорий и требуют особого внимания к обеспечению экономической безопасности. Приграничное положение сказывается на их социально-экономическом развитии и зависит от соотношения контактной и барьерной функций границ с зарубежными странами. Регионы сильно различаются между собой по природным условиям, уровню, отраслевой структуре и темпам экономического развития, качеству жизни населения и результативности миграций. По совокупности показателей, отражающих эти характеристики, выделены 5 типов, а внутри них еще четыре подтипа регионов, каждый из которых, при наличии некоторых общих для всего Западного порубежья закономерностей развития, требует особого подхода к проведению по отношению к ним федеральной политики и к обоснованию стратегий регионального развития.

*Ключевые слова:* Западное порубежье, регионы России, экономическое развитие, структура экономики, типология регионов, стратегия развития.

DOI: 10.5922/1994-5280-2019-4-5

**Введение и постановка проблемы.** После распада СССР 7 внутренних областей на западе Российской Федерации стали приграничными, причем с сухопутной границей (рис. 1). Ухудшилось и геополитическое и экономико-географическое положение и ряда регионов, которые уже были приграничными. Калининградская область превратилась в анклав, лишенный сухопутной связи с основной территорией страны. У Ленинградской области, кроме Финляндии, появился еще один прямой зарубежный сосед – Эстония; увеличилась и протяженность ее морской границы. Республика Крым, помимо морской, теперь имеет и сухопутную границу (с Украиной). Увеличилась протяженность морской границы, совпадающей с государственной, у Краснодарского края, его южная сухопутная граница стала государственной. Изменились и отношения с теми ближайшими соседями России, с которыми ее регионы граничили и раньше.

Условия развития приграничных субъектов РФ в силу соседства зарубежных стран и барьерных свойств границ с ними (в отличие от прозрачности границ с российскими регионами) отличаются от тех, которые характер-

ны для внутренних территорий страны. Они требуют особого отношения при обосновании региональной политики Федерации, учета фактора приграничности при разработке стратегий их социально-экономического развития. Не случайно все приграничные регионы страны в Стратегии пространственного развития Российской Федерации на период до 2025 г. отнесены к числу геостратегических территорий. Требуется совершенствование методики стратегического и территориального планирования приграничных регионов. Особенно актуально это для Западного порубежья России, где внешние условия меняются особенно быстро, а возможности развития трансграничных связей наиболее изучены. В то же время отношения России с соседними странами здесь подвержены быстрому и не всегда предсказуемым изменениям из-за характерной для начала XXI в. геополитической турбулентности.

Для более глубокого понимания сложившейся вдоль западных границ России политической и социально-экономической ситуации нужно в статье рассматриваются сходства и отличия расположенных здесь регионов, которые типологизированы по наи-



Рис. 1. Западное порубежье России.  
Источник: [18].

более существенным социально-экономическим признакам. Выделение типов регионов способствует, во-первых, выявлению закономерностей функционирования и развития приграничных регионов, то есть может помочь и совершенствованию теории их развития как территорий особого социально-экономического типа, и, во-вторых, может быть использовано при проведении федеральной политики по отношению к приграничным регионам и совершенствовании стратегий их развития и документов территориального планирования.

**Обзор ранее выполненных исследований.** Влияние на экономику и социальную жизнь перемещения государственной границы вследствие распада СССР стало изучаться отечественными учеными уже в 1990-е гг. Но до последнего времени исследования чаще касались или приграничных регионов в целом [2, 4, 10, 29], или отдельных субъек-

тов РФ, в особенности Калининградской области, представляющей особый интерес для исследователей в силу ее эксклавности [1, 24, 26], или участков границы с конкретными странами. Особенно много работ касается ситуации на границе России и Белоруссии [9, 18, 19, 21, 22, 28] хотя к настоящему времени охвачены все участки российской западной границы [11, 13, 16, 23, 25, 27]. Но стали появляться и работы, посвященные конкретно Западному порубежью [3, 12]. Еще более активно его исследования стали проводиться с выделением Российским научным фондом трехлетнего (2018–2020 гг.) гранта на выполнение проекта «Обеспечение экономической безопасности регионов Западного порубежья России в условиях геополитической турбулентности». В его реализации принимают участие ученые Санкт-Петербургского государственного университета, Балтийского федерального университета им. И. Канта, Южного федерального университета, Крым-

ского федеральных университетов имени В.И. Вернадского и Смоленского государственного университета. По предварительным итогам исследований опубликована монография [20] и ряд статей [5–8, 14, 15, 17], сделаны доклады на международных научных конференциях.

#### Материалы и методика исследования.

Автором рассчитан и представлен в табличной форме (табл. 2, 3 с группировками по сходству показателей) ряд относительных экономико-статистических показателей по регионам Западного порубежья России, а именно:

– доля укрупненных групп видов экономической деятельности в ВРП, %, 2017 г.;  
доля видов экономической деятельности по производству товаров в ВРП;

– инвестиции в основной капитал на душу населения в процентах к среднему по РФ, 1990–2017 гг.;

– среднегодовой миграционный прирост на 10 000 человек населения за 1990–2018 гг.

Рассчитаны и графически отражены:

– ВРП на душу населения в процентах к среднему по РФ, 2017 г.;

– доля производства товаров в отраслевой структуре занятых и в структуре ВРП, 2017 г.;

– изменение процентного отношения душевого ВРП субъектов к среднему по РФ, 1995–2017 гг.;

– распределение регионов по соотношению душевых доходов в 2005 г. и 2016 г. и прожиточного минимума в 4 квартале соответственно 2005 г. и 2016 г.

На основе перечисленных выше данных Росстата с помощью пакетов анализа данных Statistica 10.0 ©StatSoft и IBMSPSS ©Statistics выделены и отражены картографически 5 качественно различающихся социально-экономических типов регионов, в двух из которых выделено по два подтипа.

#### Полученные результаты и их обсуждение.

**Валовой региональный продукт.** Различия в размерах душевого производства ВРП чрезвычайно велики (рис. 2). Особенно выделяется малонаселенный Ненецкий авто-

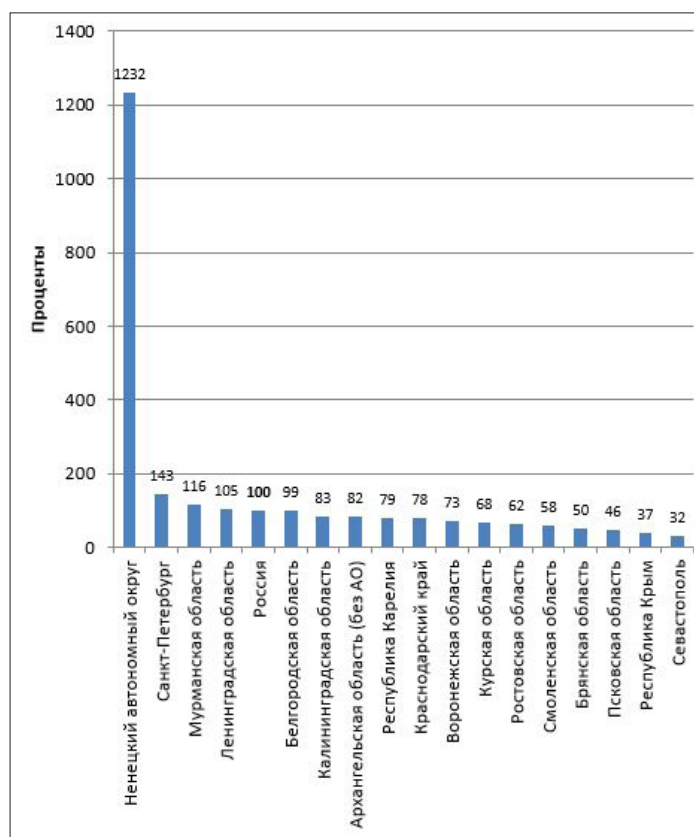


Рис. 2. ВРП на душу населения субъектов Западного порубежья в процентах к среднему по РФ, 2017 г. Составлено автором на основе данных: [31].

номный округ с большими объемами добычи нефти. Однако, и без него различия между регионами весьма велики: в Санкт-Петербурге этот показатель в 4,5 раза выше, чем в Севастополе. При этом показатели только четырех субъектов Западного порубежья выше, чем среднероссийские. Среди них – два северных сырьевых региона (Ненецкий АО и Мурманская область) и составляющие единую территориальную социально-экономическую систему Санкт-Петербург и Ленинградская область. Лишь на один процентный пункт ниже среднего по РФ показатель Белгородской области (во многом благодаря металлургическому комплексу, базирующемуся на ресурсах руд Курской магнитной аномалии), вслед за которым идут Калининградская и Архангельская области.

В нижней части ряда субъектов, ранжированных по уровню душевого ВРП, 6 из 7 регионов «Нового порубежья» (в порядке убывания показателя: Воронежская, Курская, Ростовская, Смоленская, Брянская и Псковская области). А замыкают этот ряд вошедшие в состав Российской Федерации только в 2014 г. Республика Крым и Севастополь.

Распределение регионов по душевому производству ВРП во многом зависит от отраслевой структуры их экономики. Важным фактором является доля производства товаров в производстве ВРП, поскольку производительность труда в промышленности, как правило, выше, чем в отраслях сферы обслуживания. Так, в 2017 г. коэффициент линейной корреляции (по Спирмену) между удельным весом занятых в производстве товаров и ВРП на душу населения составил в регионах Западного порубежья России 0,54, между долей товаров в производстве ВРП и душевым производством ВРП 0,75. Отраслевые различия в структуре производства добавленной стоимости по укрупненным видам экономической деятельности (товары – рыночные услуги – нерыночные услуги) отражают данные таблицы 1. Рисунок 3 отражает место производства товаров среди всех видов экономической деятельности.

Как и в душевом производстве ВРП, по доле промышленности в экономике регионов лидирует Ненецкий АО. А имеющие невысокий уровень производства ВРП на душу населения Республика Крым и Севастополь имеют низкий удельный вес промышлен-

ности. Но самый низкий показатель по доле промышленности – у Санкт-Петербурга, занимающего по уровню душевого ВРП второе место. Здесь хорошо развита обрабатывающая промышленность, которая имеет более инновационный характер и высокую производительность труда в сравнении со средним для страны уровнем. Отрасли сферы услуг также производят больше добавленной стоимости на одного занятого, чем в других регионах.

Роль аграрного сектора, добывающей и обрабатывающей промышленности в структуре ВРП отражают данные таблицы 2. Можно заметить, что регионы с высоким душевым ВРП имеют сравнительно высокую долю добывающих производств. А для имеющих высокий удельный вес аграрного сектора показатели душевого ВРП чаще всего относительно ниже, чем в других регионах.

Регионы Западного порубежья существенно различаются и по темпам экономического развития. Прежде всего, среди них выделяются две группы: развивающиеся темпами: а) выше среднего и б) ниже среднего по стране. У первых из них соотношение душевого производства ВРП со среднероссийским уровнем возрастает (рис. 4), а у вторых – снижается (рис. 5)<sup>1</sup>.

К 2017 г. по сравнению с 1995 г. наибольших успехов в экономическом развитии добился Санкт-Петербург, увеличив превышение над среднероссийским душевым ВРП с 2% до 43%. Это вполне соответствует тенденции резкого увеличения в экономике и системе расселения России (как, впрочем, и в мире в целом) роли метрополитенских центров. Значительно продвинулась в своем развитии и Ленинградская область, ранее отстававшая от среднего по России уровня, который теперь превышен на 5%. Улучшили свои позиции еще два региона «Старого порубежья» – эксклавная Калининградская область и имеющий, возможно, лучшие в России природно-климатические условия Краснодарский край. Из регионов «Нового порубежья» наибольших успехов достигла Белгородская область, вплотную приблизившаяся к среднему по РФ уровню душевого ВРП. Улучшились позиции и Воронежской области, отличающейся особой неравномерностью темпов экономического роста. Ростовская область,

<sup>1</sup> По Республике Крым, Севастополю и Ненецкому АО отсутствуют необходимые для сравнения данные.

Таблица 1. Доля укрупненных групп видов экономической деятельности в ВРП, %, 2017 г.

Регионы	ВРП, всего	в том числе производство*		
		товаров	рыночных услуг	нерыночных услуг
1. Ненецкий АО	100,0	<b>86,8</b>	9,0	4,2
2. Белгородская область	100,0	<b>61,7</b>	25,3	13,0
2. Курская область	100,0	<b>59,1</b>	23,0	17,9
3. Ленинградская область	100,0	<b>51,2</b>	34,8	14,0
4. Брянская область	100,0	<b>45,2</b>	35,0	19,8
4. Воронежская область	100,0	41,6	<b>39,7</b>	18,6
5. Республика Карелия	100,0	<b>47,7</b>	29,7	<b>22,6</b>
5. Мурманская область	100,0	<b>47,7</b>	28,8	<b>23,5</b>
5. Архангельская обл. (без АО)	100,0	<b>45,0</b>	32,2	<b>22,8</b>
6. Ростовская область	100,0	<b>46,0</b>	35,8	18,2
6. Псковская область	100,0	<b>44,4</b>	32,2	<b>23,4</b>
6. Калининградская область	100,0	44,0	34,9	<b>21,1</b>
6. Смоленская область	100,0	43,1	<b>37,4</b>	19,5
7. Республика Крым	100,0	36,9	34,5	<b>28,5</b>
7. Краснодарский край	100,0	34,5	<b>44,9</b>	<b>20,6</b>
8. Санкт-Петербург	100,0	25,3	<b>46,5</b>	<b>28,2</b>
Севастополь	100,0	28,4	34,5	<b>37,1</b>
Западное порубежье	100,0	39,9	<b>38,5</b>	<b>21,6</b>
РФ	100,0	44,3	35,7	20,1

Примечание: полужирным шрифтом выделены показатели, превосходящие средний по РФ уровень.

\* В статье принята следующая классификация: производство товаров: А – F; производство рыночных услуг: G – L; производство нерыночных услуг: M – S.

А – сельское, лесное хозяйство, охота, рыболовство и рыбоводство; В – добыча полезных ископаемых; С – обрабатывающие производства; D – обеспечение электрической энергией, газом и паром, кондиционирование воздуха; E – водоснабжение, водоотведение, организация сбора и утилизации отходов, деятельность по ликвидации загрязнений; F – строительство, производство рыночных услуг; G – торговля оптовая и розничная, ремонт автотранспортных средств и мотоциклов; H – транспортировка и хранение; I – деятельность гостиниц и предприятий общественного питания; J – деятельность в области информации и связи; K – деятельность финансовая и страховая; L – деятельность по операциям с недвижимым имуществом, производство нерыночных услуг; M – деятельность профессиональная, научная и техническая; N – деятельность административная и сопутствующие дополнительные услуги; O – государственное управление и обеспечение военной безопасности, социальное обеспечение; P – образование; Q – деятельность в области здравоохранения и социальных услуг; R – деятельность в области культуры, спорта, организации досуга и развлечений; S – предоставление прочих видов услуг.

Составлено автором на основе данных: [31].

после некоторого снижения соотношения со средним по РФ уровнем в 1995–2005 гг. к 2017 г. вновь вернулась к прежнему показателю.

У семи регионов соотношение душевого ВРП по сравнению со средним по РФ снизилось. Это северные субъекты РФ – Республика Карелия, Архангельская и Мурманская области, а также 4 субъекта «Старого порубежья» – Псковская, Смоленская, Брянская и Курская области. Снижение происходило до 2005–2010 гг. (в зависимости от региона), в 2010-е гг. ситуация стабилизировалась, и экономика стала развиваться темпами, близкими к средним по стране.

**Инвестиции.** Распределение регионов Западного порубежья по размерам ин-

вестиций на душу населения в сравнении со средним по РФ уровнем (табл. 3) почти полностью совпадает с территориальными особенностями уровня и динамики душевого ВРП. И это понятно – более крупные и растущие инвестиции обуславливают соответствующий рост ВРП. Исключение составляет Мурманская область, где эта закономерность не прослеживается.

Из анализа данных таблицы можно сделать вывод, что, с высокой степенью вероятности<sup>2</sup> в течение всего периода 1990–2017 гг. инвестиции на душу населения превышали среднероссийский уровень в Ненецком АО (особенно сильно) и в Ленинградской области. В 2017 г. более высокий, чем в РФ уровень, был в Санкт-Петербурге, Мурманской,

<sup>2</sup> Отсутствие полной уверенности связано с тем, что данные в таблице приведены не по каждому году из периода 1990–2017 гг.

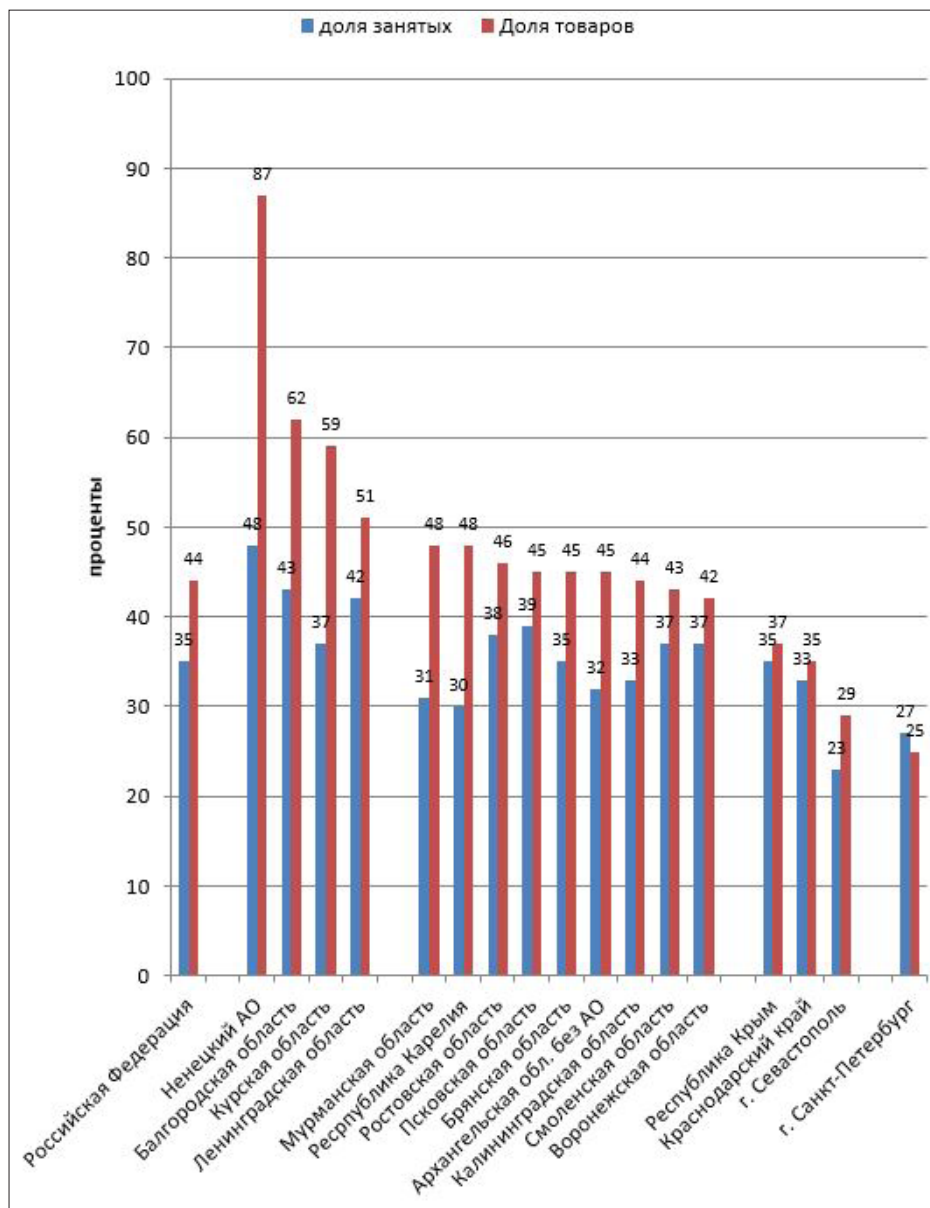


Рис. 3. Доля производства товаров в отраслевой структуре занятых и в структуре ВРП, 2017 г. Составлено автором на основе данных: [31].

Калининградской и Воронежской областях. Наихудшие позиции занимают относящиеся к «Новому порубежью» Брянская, Псковская и Смоленская области.

**Соотношение доходов населения и прожиточного минимума. Миграции.** На рисунке 6 отражено распределение регионов по соотношению душевых доходов и прожиточного минимума в 2005 г. и 2016 г. На картосхеме обозначены своеобразные кластеры регионов со сходными показателями.

Расположенные сверху от диагонали регионы за 2005–2016 г. увеличили это соотношение, Карелия и Ненецкий АО – снизили. В результате в Карелии этот показатель из среднего по отношению к другим регионам в 2005 г. стал одним из самых низких в 2016 г. (ниже только в Псковской области), а Ненецкий АО уступил лидерство Санкт-Петербургу. Наибольшего прогресса достигли Белгородская, Воронежская области и Краснодарский край. В дополнение к более благо-

Таблица 2. Некоторые показатели уровня развития и отраслевой структуры ВРП, 2017 г.

Группы регионов со сходными показателями	ВРП на душу населения, % к среднему по РФ	Доля видов экономической деятельности по производству товаров в ВРП, %			
		всего	из них		
			А	В	С
1					
Ненецкий АО	1232	86,7	0,7	<b>76,1</b>	0,2
2					
Мурманская область	116	47,8	<b>13,0</b>	<b>13,4</b>	9,7
Республика Карелия	79	47,7	5,6	<b>17,6</b>	<b>16,9</b>
3					
Ленинградская область	83	51,2	4,7	0,6	<b>29,6</b>
Архангельская обл. (без АО)	82	44,9	5,4	4,1	<b>26,8</b>
Калининградская область	83	43,9	6,1	3,3	<b>22,5</b>
Смоленская область	58	43,2	4,9	0,3	<b>23,0</b>
4					
Белгородская область	99	61,7	<b>18,1</b>	14,8	<b>19,5</b>
Курская область	68	59,1	<b>17,5</b>	9,5	<b>18,1</b>
5					
Краснодарский край	78	34,5	<b>10,4</b>	0,8	<b>12,3</b>
Воронежская область	73	41,6	<b>14,3</b>	0,5	<b>13,9</b>
Ростовская область	62	45,9	<b>11,1</b>	1,2	<b>20,6</b>
Брянская область	50	45,1	<b>19,6</b>	0,1	<b>17,3</b>
Псковская область	46	44,6	<b>10,5</b>	6,5	<b>16,3</b>
6					
Республика Крым	37	37	<b>10,6</b>	<b>2,4</b>	<b>7,4</b>
Севастополь	32	28,5	<b>4,2</b>	<b>1,4</b>	<b>9,7</b>
7					
Санкт-Петербург	143	25,3	0,2	0,3	<b>16,7</b>

Примечание: полужирным шрифтом выделены показатели, которые в совокупности обеспечивают производство более половины товаров в регионе.

Составлено автором на основе данных: [31].

приятным природным условиям по сравнению с характерными для большинства других субъектов не только Западного порубежья, но и РФ в целом, эти регионы стали весьма привлекательными для мигрантов из других регионов страны и Ближнего зарубежья (табл. 4).

Но наиболее интенсивный миграционный прирост характерен для Севастополя и Ленинградской области (особенно прилегающих к Санкт-Петербургу территорий). В абсолютном же выражении больше всего мигрантов принимает именно Санкт-Петербург. По коэффициенту миграционного прироста близкие к Санкт-Петербургу показатели имеют регионы с благоприятными природными и относительно высокими социально-экономическими показателями – Краснодарский край, Калининградская и Белгородская области, несколько ниже – Республика Крым и Воронежская область. Миграционный

отток характерен для отстающих в развитии Брянской, Смоленской и Псковской областей «Нового порубежья» и северных регионов, расположенных на берегах морей Северного Ледовитого океана.

**Типология регионов.** На основе кластеризации регионов при помощи программы СПСС с использованием всех рассмотренных выше показателей проведена типологизация субъектов Западного порубежья России. Выделены следующие типы и подтипы регионов (рис. 7).

**Тип 1.** Регион-ядро + международный коридор развития с притоком населения в 2000–2018 гг.: *Санкт-Петербург*.

**Тип 2.** Развивающиеся хорошо освоенные регионы с притоком населения.

Подтип 2А – с признаками международных коридоров развития: *Ленинградская, Калининградская области*.

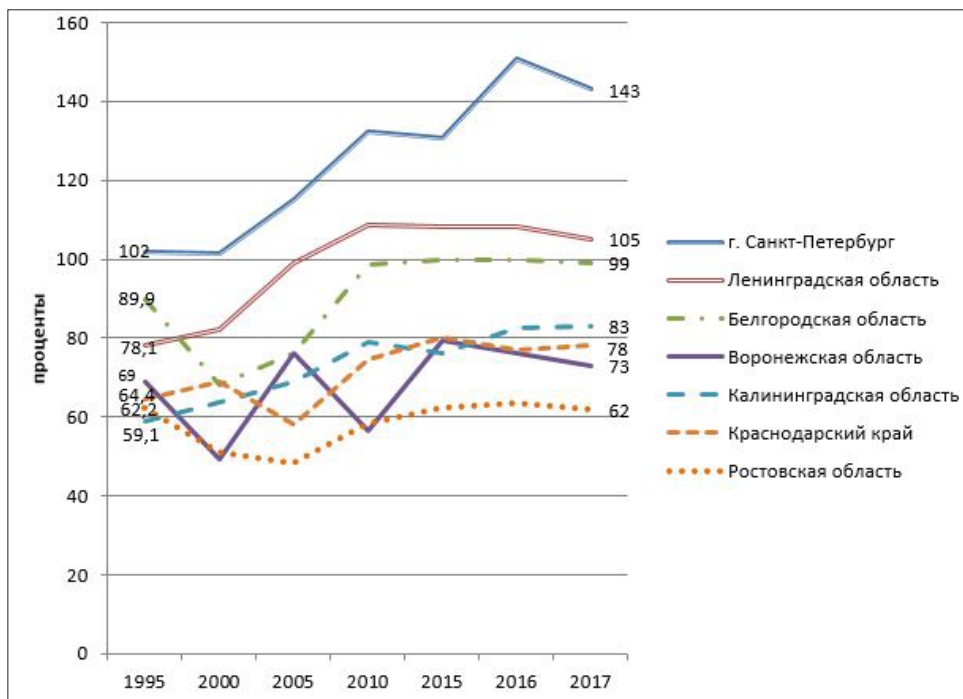


Рис. 4. Динамика процентного отношения душевого ВРП к среднему по РФ уровню в регионах с ростом этого показателя, 1995–2017 гг.  
Составлено автором на основе данных: [31].

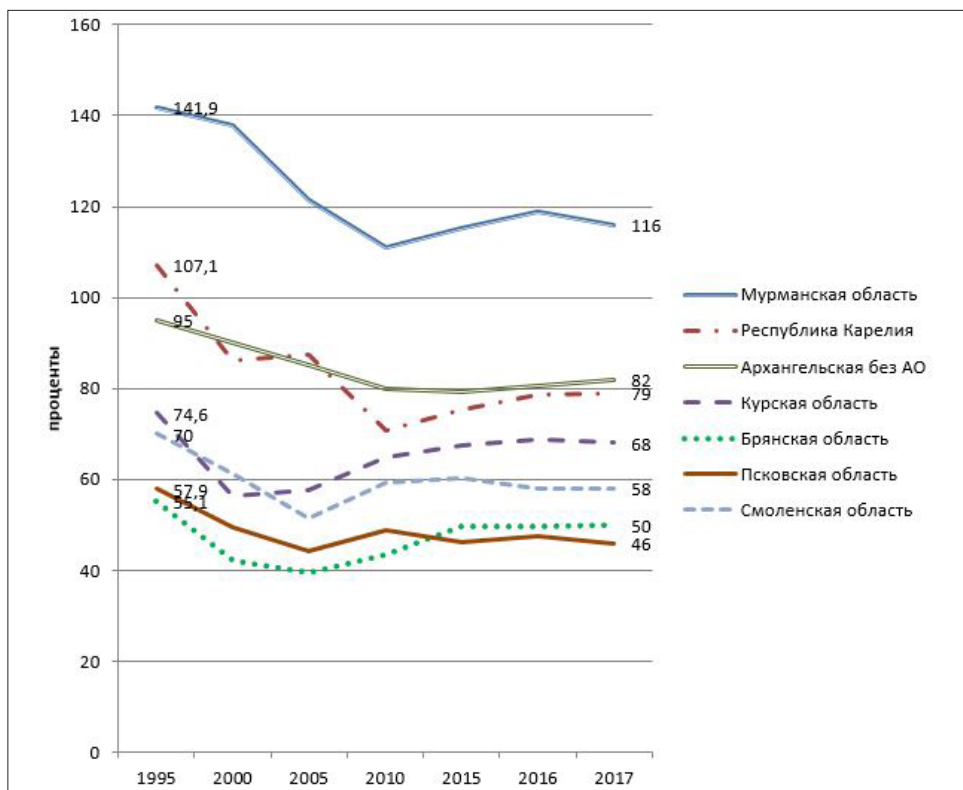


Рис. 5. Динамика процентного отношения душевого ВРП к среднему по РФ уровню в регионах со снижением этого показателя, 1995–2017 гг.  
Составлено автором на основе данных: [31].



**Таблица 3.** Инвестиции в основной капитал на душу населения, в процентах к среднему по РФ, 1990–2017 гг.

Группы регионов со сходными показателями	1990 г.	1995 г.	2000 г.	2005 г.	2010 г.	2015 г.	2017 г.
a)							
Ненецкий АО	<b>640</b>	<b>140</b>	<b>1172</b>	<b>2130</b>	<b>1578</b>	<b>2766</b>	<b>2973</b>
b)							
Ленинградская область	<b>129</b>	<b>98</b>	<b>144</b>	<b>196</b>	<b>254</b>	<b>134</b>	<b>173</b>
Санкт-Петербург	71	77	95	<b>133</b>	<b>129</b>	<b>98</b>	<b>114</b>
c)							
Мурманская область	<b>128</b>	<b>105</b>	97	94	76	<b>138</b>	<b>135</b>
Калининградская область	82	59	60	127	93	75	<b>110</b>
Воронежская область	<b>118</b>	53	43	48	84	<b>120</b>	<b>116</b>
Белгородская область	<b>112</b>	<b>101</b>	77	92	98	<b>100</b>	83
Краснодарский край	71	78	<b>134</b>	88	<b>176</b>	<b>113</b>	80
d)							
Курская область	<b>107</b>	58	54	60	64	69	83
Смоленская область	<b>136</b>	44	77	56	77	60	56
Республика Карелия	<b>123</b>	89	110	89	55	55	61
Псковская область	100	53	39	30	39	44	42
e)							
Брянская область	68	45	25	25	51	53	41
Архангельская обл. без АО	55	76	62	80	54	54	85
Ростовская область	75	63	63	55	58	77	69
f)							
Республика Крым	...*	...	...	...	...	26	94
Севастополь	...*	...	...	...	...	17	65

*Примечание:* полужирным шрифтом выделены показатели, превышающие средние по РФ.

\* Регионы до 2014 г. находились вне российской юрисдикции.

Составлено автором на основе данных: [31].

**Таблица 4.** Среднегодовой миграционный прирост, человек на 10 000 человек населения

Субъект РФ \ Годы	1990	1995–1999	2000–2002	2003–2006	2007–2014	2015–2018	2000–2018
г. Севастополь	...	...	...	...	...	...	281
Ленинградская область	63	99	86	78	115	150	110
г. Санкт-Петербург	24	23	29	27	114	77	74
Краснодарский край	114	87	50	40	81	89	69
Калининградская область	78	104	63	41	63	94	65
Белгородская область	75	119	99	70	58	32	62
Республика Крым	...	...	...	...	...	...	53
Воронежская область	14	49	14	17	42	45	33
Ростовская область	84	38	29	–4	7	4	7
Курская область	–10	31	–29	–20	17	31	5
Смоленская область	8	24	–35	–2	3	5	–3
Псковская область	17	41	–1	0	–6	–9	–5
Ненецкий АО	–169	–163	33	–2	–5	–48	–7
Республика Карелия	–35	–4	–12	4	–12	–20	–10
Брянская область	–90	26	–11	–6	–19	–15	–14
Архангельская область (без АО)	–75	–55	–74	–40	–67	–65	–62
Мурманская область	–77	–163	–155	–60	–80	–55	–83
Российская Федерация	19	24	20	8	20	15	16

Составлено автором на основе данных: [30, 31].

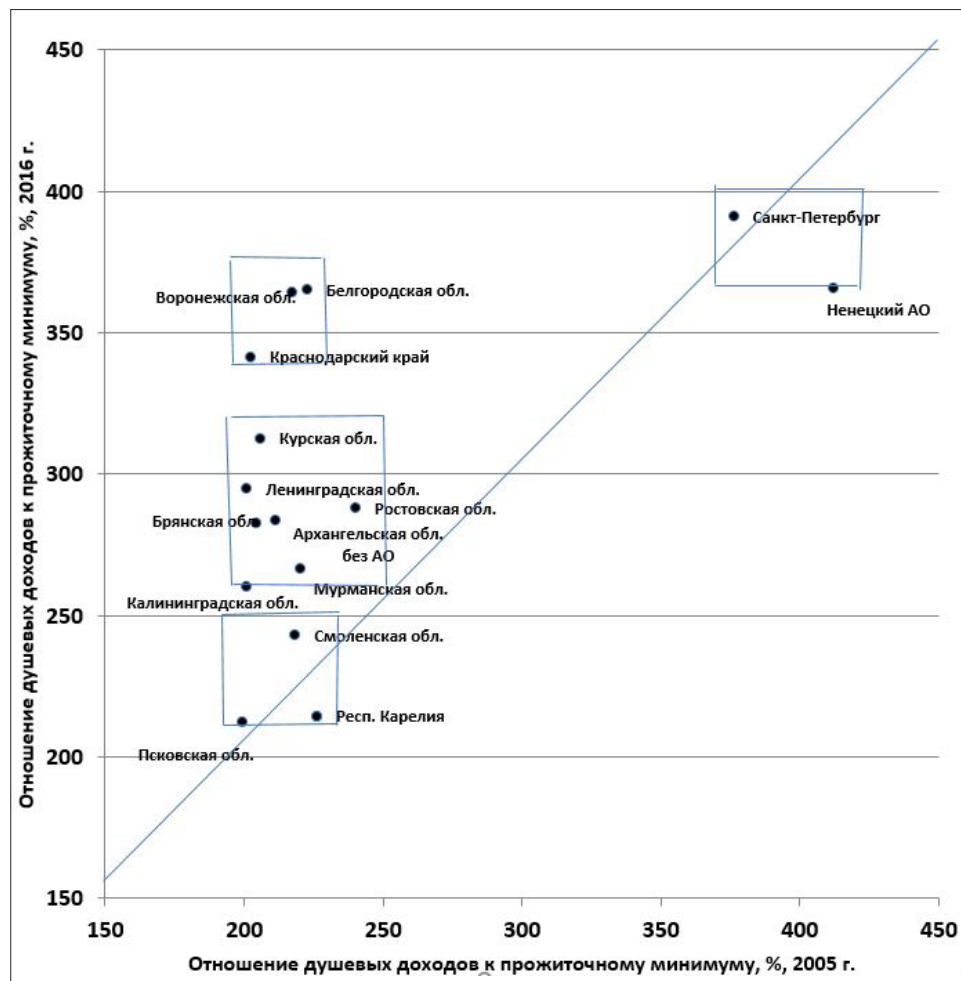


Рис. 6. Распределение регионов по соотношению душевых доходов в 2005 г. и 2016 г. и прожиточного минимума в 4 квартале соответственно 2005 г. и 2016 г.  
Составлено автором на основе данных: [31].

Подтип 2Б – прочие: *Белгородская, Воронежская, Курская, Ростовская области; Краснодарский край.*

Тип 3. Отстающие хорошо освоенные регионы с оттоком населения: *Псковская, Смоленская, Брянская области.*

Тип 4 – менее экономически развитые регионы, вошедшие в состав РФ в 2014 г., с притоком населения: *Республика Крым, г. Севастополь.*

Тип 5. Сырьевые слабо освоенные регионы с оттоком населения.

Подтип 5А – с особенно высоким душевым ВРП: *Ненецкий АО*

Подтип 5Б – с относительно высоким душевым ВРП: *Республика Карелия, Архангельская, Мурманская области.*

Можно заметить закономерно высокую степень соответствия выделенных типов тем группам регионов, которые были обособлены на основе отдельных индикаторов, представленных на рисунках и в таблицах.

Состав выделенных типов несколько отличается от представленного нами ранее [18]: тип 3 не имеет подразделения на подтипы из-за того, что результативность миграции рассмотрена за период 2000–2018 гг. вместо 2014–2018 гг., и все вошедшие в него субъекты РФ имели в 2000–2018 гг. отток населения.

Регионы разных типов, имеющие качественные социально-экономические различия, не могут не отличаться приоритетами развития и, соответственно, стратегиями

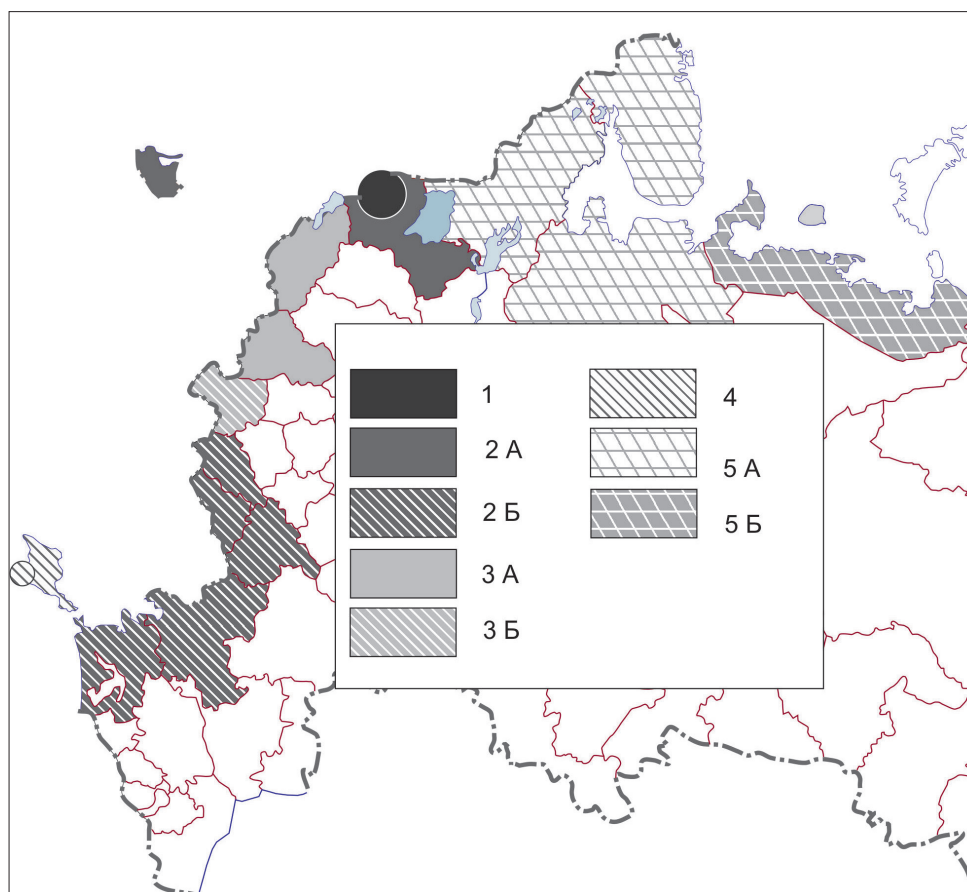


Рис. 7. Типы и подтипы регионов Западного побережья России  
Составлено автором (скорректированный вариант из [20]).

развития. К субъектам одного типа возможно применить сходные методы стимулирования роста экономики и социальной поддержки населения, и стратегии их развития могут иметь сходство.

**Выводы.** Проведенный анализ показывает относительно благополучное (по сравнению с другими субъектами Западного побережья и страны в целом) социально-экономическое положение регионов первого (Санкт-Петербург) и второго типов (Ленинградская и Калининградская области). Однако эксклавное положение Калининградской области, с учетом неудовлетворительных отношений России и стран Запада, сильно усложняет ее развитие из-за трудностей коммуникаций с основной территорией страны. Здесь труднее реализовать стратегию развития области как международного коридора развития, и большее внимание приходится уделять решению проблем

экономической безопасности. В сложившихся условиях целесообразно более полно использовать возможности кооперации с Санкт-Петербургом и Ленинградской областью, развивать связи с другими регионами Северо-Запада России с использованием паромного сообщения, не зависящего от действий других стран (перспективным представляется, например, формирование межрегионального судостроительного кластера, кооперация в агропромышленном комплексе). Нужно активнее использовать внутренние факторы развития, природно-ресурсный, трудовой и инновационный потенциал региона, а также развивать производство не столько товаров, сколько услуг, то есть видов экономической деятельности, не связанных с транспортными перевозками.

Регионы подтипа 2Б, имеющие благоприятные природно-климатические условия, испытывают трудности в экономическом раз-

витии в связи с неблагоприятным развитием российско-украинских отношений, разрывом связей по кооперации предприятий и резким сокращением товарообмена. Наилучшее положение среди них имеет Краснодарский край, который, особенно при условии расширения экономических связей с Турцией и арабскими странами. В таком случае он, как и регионы первого и второго типов, может приобрести признаки международного коридора развития.

Хотя отношения с Белоруссией и в меньшей мере со странами Прибалтики, не столь неблагоприятны, как с Украиной, неудовлетворительное состояние трансграничных связей и уменьшение транзитных функций из-за сокращения торговли и других форм внешнеэкономических связей со странами ЕС негативно влияет на развитие регионов 3-го типа. Начинают преобладать негативные стороны их периферийного положения, придавая региональной экономике признаки депрессивности.

Северные регионы (тип 4), обеспечивающие сравнительно высокий уровень производства ВРП на душу населения, не имеют надлежащей компенсации в доходах населения за неблагоприятные природные условия. Ниже, чем в Карелии соотношение доходов населения и прожиточного минимума только в Псковской области, а в Архангельской и Мурманской областях оно ниже, чем во многих более южных регионах (см. рис. 6). И даже в Ненецком АО это соотношение ненамного выше, чем в более южных регионах, ниже чем в Санкт-Петербурге и за 2005–2016 гг. уменьшилось. В таких условиях миграционный отток населения неизбежен. Имея в виду их важность для реализации Арктической стратегии России, следовало бы, на наш взгляд, обратить большее внимание на развитие социальной инфраструктуры этих регионов и повышение доходов населения.

Что касается Республики Крым и Севастополя, вошедших в состав России лишь недавно, социально-экономические показатели здесь быстро растут, и в ближайшем будущем могут не только достичь среднего для страны, но и превысить его. Тем не менее, для разви-

тия этих пока отстающих регионов требуются более значительные, чем сейчас, инвестиции, которые в 2015–2017 гг. в расчете на душу населения уступали средним по стране.

В целом следует констатировать, что регионам Западного порубежья необходимо дополнительное внимание в проведении федеральной политики как вследствие их важного геополитического значения для страны, так и из-за трудностей, вызываемых приграничным положением. Большое значение может иметь также ускоренное развитие социально-экономических связей с внутренними регионами страны.

Нужно использовать и все те дополнительные возможности, которые предоставляет приграничное сотрудничество с регионами соседних стран, которое, несмотря на имеющиеся трудности, продолжается. Нет видимых препятствий на его развитие на российско-белорусской границе, на границах со странами ЕС не прекратилась реализация программ приграничного сотрудничества. Функционируют, хотя и не столь активно, как раньше, еврорегионы. После резкого сокращения в 2015–2016 гг., в 2017–2018 гг. стали возрастать объемы внешней торговли со странами Евросоюза, хотя они все еще сильно уступают уровню 2014 г.

Объективные условия более успешного развития экономики и российских, и, в не меньшей мере зарубежных регионов по обе стороны границы требуют восстановления и расширения сотрудничества. Рано или поздно западная сторона примет решение о прекращении антироссийских санкций, препятствующих развитию взаимных связей. Будем надеяться, что это произойдет в более близком будущем, и приграничные регионы по обе стороны границы получают новые стимулы развития.

**Благодарности.** Исследование выполнено при финансовой поддержке гранта Российского научного фонда (проект № 18-17-00112 «Обеспечение экономической безопасности регионов Западного порубежья России в условиях геополитической турбулентности»).

#### СПИСОК ЛИТЕРАТУРЫ

1. *Артоболевский С.С.* Уникальный регион и типичный центр // Балтийский регион. 2009. № 2 (2). С. 115–129.
2. *Бакланов П.Я., Ганзей С.С.* Понятия и типы приграничных и трансграничных территорий // Известия РАН. Сер. геогр. 2004. № 4. С. 27–34.

3. *Баринов С.Л.* Барьеры приграничных социокультурных коммуникаций в зоне нового западного пограничья России // Известия РАН. Сер. геогр. 2011. № 1. С. 45–54.
4. *Вардомский Л.Б.* Геоэкономические условия развития новых приграничных регионов России // Вестник экономики, права и социологии. 2018. Т. 2. № 1. С. 29–34.
5. *Волошенко Е.В., Волошенко К.Ю.* Оценка и измерение экономической безопасности приграничных регионов России: теория и практика // Балтийский регион. 2018. Т. 10, № 3. С. 96–118.
6. *Вольхин Д.А.* Трансформация экономической безопасности Крыма в условиях интеграции в российское социально-экономическое пространство // Геополитика и экогеодинамика регионов. 2019. Т. 5, № 2. С. 79–91.
7. *Горочная В.В.* Факторы, форматы и векторы формирования «горизонтальных» межрегиональных связей в западном порубежье России // Региональная экономика и управление: электронный научный журнал. 2018. № 4 (56). URL: <https://eee-region.ru/article/5616/>.
8. *Дружинин А.Г.* О феномене «западное порубежье России» // Региональные исследования. 2018. № 3. С. 35–44.
9. *Катровский А.П.* Смоленское приграничье: от депрессии к стагнации и устойчивому развитию? // Региональные исследования. 2010. № 4. С. 70–75.
10. *Колосов В.А.* Как изучать новое пограничье России? // Международные процессы, 2004. Т. 2, № 3. С. 89–96.
11. *Колосов В.А.* Трансформация трансграничных взаимодействий на российско-украинском пограничье после 2014 года // Сравнительная политика. 2018. Т. 9, № 2. С. 41–61.
12. *Колосов В.А., Зотова М.В., Попов Ф.А., Гриценко А.А., Себенцов А.Б.* Постсоветское пограничье между Востоком и Западом (анализ политического дискурса). Часть I. Глядя на Запад // Полис. Политические исследования. 2018. № 3. С. 42–59.
13. *Кривун В.Ю.* Российско-норвежские отношения: история и современность // Электронное приложение к Российскому юридическому журналу. 2015. № 2. URL: <https://cyberleninka.ru/article/n/rossijsko-norvezhskie-otnosheniya-istoriya-i-sovremennost>
14. *Кузнецова Т.Ю.* Особенности динамики численности населения в граничащих друг с другом регионах России и стран Европейского союза // Балтийский регион. 2018. Т. 10, № 3. С. 41–57.
15. *Лачининский С.С.* Оценка влияния программ приграничного сотрудничества на экономическую безопасность регионов Западного порубежья России // Геополитика и экогеодинамика регионов. 2018. Т. 4 (14), № 2. С. 117–127.
16. *Манаков А.Г., Евдокимов С.И., Григорьева Н.В.* Западное порубежье России: географические аспекты становления и развития Псковского региона. Псков: Изд-во АНО «Логос», 2010. 216 с.
17. *Михайлова А.А.* Проблемы обеспечения инновационной безопасности Калининградской области как приграничного региона // Региональная экономика: теория и практика. 2019. Т. 17, № 5 (464). С. 910–925.
18. *Морачевская К.А.* Приграничность и периферийность как факторы социально-экономического развития приграничных с Белоруссией районов России // Региональные исследования. 2010. № 4. С. 61–69.
19. *Пирожник И.И., Озем Г.З., Шадраков А.В., Шавель А.Н., Хрущев С.А., Морачевская К.А.* Экономико-географические факторы трансграничного сотрудничества Беларуси и России // Региональные исследования. 2009. № 6. С. 55–61.
20. Проблемы экономической безопасности регионов Западного порубежья России / под ред. Г.М. Федорова. Калининград: Изд-во БФУ им. И. Канта, 2019. 267 с.
21. Российско-белорусское порубежье: устойчивость социально-культурных и эколого-хозяйственных систем / под ред. А.Г. Манакова. Псков: Псков. гос. пед. ун-т, 2005. 356 с.
22. Российско-белорусское приграничье: двадцать лет перемен / под ред. А.П. Катровского и Ю.П. Ковалева. Смоленск: Универсум, 2012. 288 с.
23. Российско-Украинское пограничье: двадцать лет разделенного единства / отв. ред. В.А. Колосов и О.И. Вендина. М.: Новый хронограф, 2011. 352 с.
24. *Себенцов А.Б., Зотова М.В.* Калининградская область: вызовы эксклавноности и пути ее возможной компенсации // Балтийский регион. 2018. Т. 10, № 1. С. 89–106.
25. *Степанова С.В., Шлапеко Е.А.* Тенденции развития трансграничной торговли в российско-финляндском пограничье // Балтийский регион. 2018. Т. 10, № 4. С. 103–117.
26. *Федоров Г.М.* Калининградская область: приграничное приморское положение как фактор развития экономики // Вестник Балтийского федерального университета им. И. Канта. Сер.: Естественные и медицинские науки. 2018. № 4. С. 5–17.
27. *Ходачек А.М.* Трансграничная экономика в условиях новой индустриализации России: координация стратегий Северо-Запада России и региона Балтийского моря // Новая индустриализация России. Теоретические и управленческие аспекты. СПб.: НПК «РОСТ», 2014. С. 112–120.
28. *Часовский В.И.* Российско-белорусское приграничье: изменения в территориально-отраслевой структуре хозяйства в постсоветский период развития // Региональные исследования. 2010. № 2. С. 82–90.
29. *Чистобаев А.И., Захарова Т.П.* Приграничное положение территории как фактор региональной политики // Теория и практика эколого-географических исследований. СПб, 2005. С. 403–412.
30. Коэффициент миграционного прироста (на 10 тыс. человек) // ЕМИСС. Государственная статистика. URL: <https://www.fedstat.ru/indicator/43017>
31. Регионы России. Социально-экономические показатели. URL: [https://www.gks.ru/free\\_doc/doc\\_2018/region/reg-pok18.pdf](https://www.gks.ru/free_doc/doc_2018/region/reg-pok18.pdf).

Статья поступила в редакцию 6 ноября 2019 г.  
Статья принята к публикации 26 декабря 2019 г.

## Об авторе

Федоров Геннадий Михайлович – доктор географических наук, профессор, директор Института региональных исследований Балтийского федерального университета им. И. Канта, г. Калининград

## Для цитирования:

Федоров Г.М. Социально-экономическая дифференциация регионов Западного побережья России // Региональные исследования. 2019. № 4. С. 58–72.  
DOI: 10.5922/1994-5280-2019-4-5

## Socio-economic differentiation of the regions of Russia's Western borderland

G. M. Fedorov

Immanuel Kant Baltic Federal University, Kaliningrad, Russia

e-mail: gfedorov@kantiana.ru

Russia's western borderlands comprise seventeen constituent entities of the Russian Federation, located along its western land and maritime border. Ten of them were border regions before the demise of the USSR; they belonged to the so-called group of «Old borderlands». The remaining seven are part of «the New borderlands». They are located along the land border with Estonia, Latvia, Belarus and Ukraine. In the “Spatial Development Strategy of the Russian Federation for the period up to 2025” all of them are regarded as geostrategic territories, which require special attention to ensure their economic security. The border location affects their socio-economic development, which largely depends on the ratio of the contact and barrier functions of the borders between Russia and its neighbouring countries. Border regions differ significantly in their natural conditions, the level of economic and social development, their sectoral structure, economic growth rates, the quality of life and migration flows. Using a set of indicators, reflecting the above characteristics, five types of regions and four subtypes have been identified. Even though there are some features common for all regions of Russia's western borderlands, each of them requires a separate approach to the implementation of the federal policy and the justification of its development strategy.

*Keywords:* Western borderlands, regions of Russia, economic development, economic structure, typology of regions, strategy for development.

## REFERENCES

1. Artobolevskii S.S. The Kaliningrad Oblast: a Unique Region and a Typical Centre. *Baltiiskii region*, 2009, no. 2 (2), pp. 115–129. (In Russ.).
2. Baklanov P.Ya., Ganzei S.S. Concepts and types of frontier and cross-border territories. *Izvestiya Rossijskoj akademii nauk. Seriya geograficheskaya*, 2004, no. 4, pp. 27–34. (In Russ.).
3. Barinov S.L. Barriers of cross-border sociocultural communications in the zone of the new western borderland of Russia. *Izvestiya Rossijskoj akademii nauk. Seriya geograficheskaya*, 2011, no. 1, pp. 45–54. (In Russ.).
4. Vardomskii L.B. Geo-economic conditions for the development of new border regions of Russia. *Vestnik ekonomiki, prava i sotsiologii*, 2018, no. 2 (1), pp. 29–34. (In Russ.).
5. Voloshenko E.V., Voloshenko K.Yu. Evaluating and Measuring the Security of Russia's Border Regions: Theory and Practice. *Baltiiskii region*, 2018, no. 10 (3), pp. 96–118. (In Russ.).
6. Vol'khin D.A. Transformation of economic security of Crimea in terms of integration into the Russian socio-economic space. *Geopolitika i ekogeodinamika regionov*, 2019, no. 5 (2), pp. 79–91. (In Russ.).
7. Gorochnaya V.V. Factors, Formats and Vectors of Formation of “Horizontal” Interregional Relations in the Border Regions of Western Russia. *Regional'naya ekonomika i upravlenie: elektronnyi nauchnyi zhurnal*, 2018, no. 4 (56). URL: <https://eee-region.ru/article/5616/>. (In Russ.).
8. Druzhinin A.G. On the phenomenon of “Western border of Russia”. *Regional'nye issledovaniya*, 2018, no. 3, pp. 35–44. (In Russ.).
9. Katrovskii A.P. Smolensk borderland: from depression to stagnation and sustainable development? *Regional'nye issledovaniya*, 2010, no. 4, pp. 70–75. (In Russ.).
10. Kolosov V.A. How to study the new frontier of Russia? *Mezhdunarodnye protsessy*, 2004, no. 2 (3), pp. 89–96. (In Russ.).
11. Kolosov V.A. Transformation of Cross-border Interactions on the Russian-Ukrainian Borderland after 2014. *Sravnitel'naya politika*, 2018, no. 9 (2), pp. 41–61. (In Russ.).
12. Kolosov V.A., Zotova M.V., Popov F.A., Gritsenko A.A., Sebentsov A.B. Russia's Post-Soviet Borderzone in Between East and West: Looking West (Analysis of Political Discourse). *Polis. Politicheskie issledovaniya*, 2018, no. 3, pp. 42–59. (In Russ.).
13. Krivun V.Yu. Russian-Norwegian relations: past and present. *Elektronnoe prilozhenie k Rossiiskomu yuridicheskomu zhurnalu*, 2015, no. 2. URL: <https://cyberleninka.ru/article/n/rossiysko-norvezhskie-otnosheniya-istoriya-i-sovremennost>

14. Kuznetsova T.Yu. Population Change in the Neighbouring Regions of Russia and the European Union States. *Baltiiskii region*, 2018, no. 10 (3), pp. 41–57. (In Russ.).
15. Lachininskii S.S. The Assessment of the impact of cross-border cooperation programmers on the economic security of the regions of the Russian Western contiguous. *Geopolitika i ekogeodinamika regionov*, 2018, no. 4 (2), pp. 117–127. (In Russ.).
16. Manakov A.G., Evdokimov S.I., Grigor'eva N.V. *Zapadnoe porubezh'e Rossii: geograficheskie aspekty stanovleniya i razvitiya Pskovskogo regiona* [Western borders of Russia: geographical aspects of the formation and development of the Pskov region]. Pskov, 2010. 216 p. (In Russ.).
17. Mikhailova A.A. Concerns related to innovation security of the Kaliningrad Oblast as a borderland region. *Regional'naya ekonomika: teoriya i praktika*, 2019, no. 17 (5), pp. 910–925. (In Russ.).
18. Morachevskaya K.A. Cross-border and peripheral aspects as factors of socio-economic development of Russian regions bordering with Belarus. *Regional'nye issledovaniya*, 2010, no. 4, pp. 61–69. (In Russ.).
19. Pirozhnik I.I., Ozem G.Z., Shadrakov A.B., Shavel' A.N., Khrushchev S.A., Morachevskaya K.A. Economic and geographical factors of cross-border cooperation between Belarus and Russia. *Regional'nye issledovaniya*, 2009, no. 6, pp. 55–61. (In Russ.).
20. *Problemy ekonomicheskoi bezopasnosti regionov Zapadnogo porubezh'ya Rossii* [Problems of economic security of the regions of the Western border of Russia]. Fedorov G.M., eds. Kaliningrad, 2019. 267 p. (In Russ.).
21. *Rossiisko-belorusskoe porubezh'e: ustoichivost' sotsial'no-kul'turnykh i ekologo-khozyaistvennykh system* [Russian-Belarusian abroad: the sustainability of socio-cultural and environmental-economic systems]. Manakov A.G., eds. Pskov, 2005. 356 p. (In Russ.).
22. *Rossiisko-belorusskoe prigranich'e: dvadtsat' let peremen* [Russian-Belarusian border area: twenty years of change]. Katrovskii A.P., Kovalev Yu.P., eds. Smolensk, 2012. 288 p. (In Russ.).
23. *Rossiisko-ukrainskoe pogranich'e: dvadtsat' let razdelenogo edinstva* [Russian-Ukrainian borderland: twenty years of divided unity]. Kolosov V.A., Vendina O.I., eds. Moscow, 2011. 3542 p. (In Russ.).
24. Sebentsov A.B., Zotova M.V. The Kaliningrad Region: Challenges of the Exclave Position and Ways to Offset Them. *Baltiiskii region*, 2018, no. 10 (1), pp. 89–106. (In Russ.).
25. Stepanova S.V., Shlapeko E.A. Trends in the development of cross-border trade in the Russian-Finnish borderlands. *Baltiiskii region*, 2018, no. 10 (4), pp. 103–117. (In Russ.).
26. Fedorov G.M. Kaliningrad region: coastal position as a geographical factor of economic development // *Vestnik Baltiyskogo federal'nogo universiteta im. I. Kanta. Seriya: Yestestvennyye i meditsinskiye nauki*, 2018, no. 4, pp. 5–17. (In Russ.).
27. Khodachek A.M. Cross-border economy in the context of the new industrialization of Russia: coordination of strategies of the North-West of Russia and the Baltic Sea region. In: *Novaya industrializatsiya Rossii. Teoreticheskie i upravlencheskie aspekty* [New industrialization of Russia. Theoretical and managerial aspects]. St. Petersburg, 2014, pp. 112–120. (In Russ.).
28. Chasovskii V.I. Russian-Belarusian border: changes in the territorial and sectoral structure of the economy in the post-Soviet period of development. *Regional'nye issledovaniya*, 2010, no. 2, pp. 82–90. (In Russ.).
29. Chistobaev A.I., Zakharova T.P. The border position of the territory as a factor in regional policy. In: *Teoriya i praktika ekologo-geograficheskikh issledovaniy* [Theory and practice of ecological-geographical research]. St. Petersburg, 2005, pp. 403–412. (In Russ.).
30. EMISS. State statistics. *Migration growth rate (per 10 thousand people)*. URL: <https://www.fedstat.ru/indicator/43017>. (In Russ.).
31. *Regiony Rossii. Sotsial'no-ekonomicheskie pokazateli* [Regions of Russia. Socio-economic indicators]. URL: [https://www.gks.ru/free\\_doc/doc\\_2018/region/reg-pok18.pdf](https://www.gks.ru/free_doc/doc_2018/region/reg-pok18.pdf). (In Russ.).

Received 06.11.2019

Accepted 26.12.2019