

Министерство науки и высшего образования Российской Федерации  
Федеральное государственное бюджетное образовательное учреждение  
высшего образования  
«Смоленский государственный университет»

Кафедра изобразительного искусства

«Утверждаю»

Проректор по учебно-  
методической работе

\_\_\_\_\_ Устименко Ю.А.  
«03» сентября 2020г.

**Рабочая программа дисциплины  
Б1.В.ДВ.01.01 Конструктивный рисунок**

Направление подготовки: **07.03.03 Дизайн архитектурной среды**  
Направленность (профиль): **Комплексное проектирование архитектурно-пространственной среды**  
Форма обучения: очная  
Курс – 2,3  
Семестр – 3,4, 5,6  
Всего зачетных единиц –15, часов – 540  
Форма отчетности: экзамен: 5, 6 семестр, зачет – 3, 4 семестр

Программу разработала  
доцент В.И. Черткова

Одобрена на заседании кафедры  
«26» августа 2020 г., протокол № 1

Заведующий кафедрой В.И. Черткова

Смоленск  
2020

## 1. Место дисциплины в структуре ОП

Дисциплина Б1.В.ДВ.01.01 Конструктивный рисунок является дисциплиной по выбору части ОП, формируемой участниками образовательных отношений, образовательной программы по направлению подготовки 07.03.03 Дизайн архитектурной среды профиль «Комплексное проектирование архитектурно-пространственной среды».. Логически и содержательно - методически взаимосвязана с такими частями ОП, как дисциплины «Живопись», «Рисунок», «Основы скульптуры и пластического моделирования», «История искусств».

Для дисциплин «Архитектурный рисунок», «Основы скульптуры и пластического моделирования», практики «Рисовальная практика» освоение данной дисциплины (модуля) необходимо как предшествующее.

## 2. Планируемые результаты обучения по дисциплине

Компетенция	Индикаторы достижения
<b>ПК–5.</b> Способен использовать традиционные и новые художественно – графические техники для средового проектирования, способы и методы построения и пластического моделирования формы	<b>Знать:</b> профессиональную терминологию, историю и теорию изобразительного искусства, хронологические и географические рамки направлений и стилей развития искусства от древности до настоящего времени, значимые произведения искусства; научно-теоретические и методические основы различных видов изобразительного искусства, основные законы композиции и цветоведения, средства художественной выразительности, техники и технологии. <b>Уметь:</b> анализировать произведения графики, живописи, архитектуры и скульптуры; - использовать технологию и технику различных видов изобразительного искусства, грамотно изображать объекты реальной действительности с натуры, по памяти, по представлению, решать учебные и творческие задачи для средового проектирования, способы и методы построения и пластического моделирования формы. - использовать знания, умения и навыки в предметной области (профиль «Комплексное проектирование архитектурно-пространственной среды») в процессе формирования предметной компетенции обучающихся в рамках реализации основной общеобразовательной программы; <b>Владеть:</b> - знаниями, умениями и навыками учебной и творческой деятельности по различным видам и жанрам изобразительного искусства для средового проектирования, способы и методы построения и пластического моделирования формы

### 3. Содержание дисциплины

Линейно-конструктивные рисунки общественных и жилых зданий по представлению. Наброски и зарисовки бытовых предметов, мебели. Линейно-конструктивный рисунок композиции из геометрических тел (статика). Линейно-конструктивный рисунок композиции из геометрических тел (динамика)

Рисунок черепа. Рисунок экорше. Рисунок конструкции головы человека (обрубковка). Рисунок частей лица головы Давида. Конструктивный рисунок гипсового слепка античной головы (Аполлон). Рисунок гипсового слепка античной головы (Венера). Рисунок гипсовой головы пожилого человека (Сократ).

### 4. Тематический план

№ п/п	Разделы и темы	Всего часов	Формы занятий				
			лекции	семинары	практические занятия	лабораторные занятия	самостоятельная работа
3 семестр							
1	Линейно-конструктивные рисунки общественных и жилых зданий по представлению	6					6
2	Наброски и зарисовки бытовых предметов, мебели	8				4	4
3	Линейно-конструктивный рисунок композиции из геометрических тел (статика)	10				10	4
4	Линейно-конструктивный рисунок композиции из геометрических тел (динамика)	14				10	2
5	Рисунок черепа.	12				12	
6	Рисунок экорше.	12				8	4
7	Рисунок конструкции головы человека (обрубковка)	12				8	4
8	Рисунок частей лица головы Давида	16				8	8
9	Конструктивный рисунок гипсового слепка античной головы (Аполлон)	8					8
10	Рисунок гипсового слепка античной головы (Венера)	8				8	
Итого		108				68	40
4 семестр							
11	Конструктивные зарисовки архитектурных форм	16				8	8
12	Рисунок гипсовой головы пожилого человека (Сократ).	12				12	
13	Рисунок гипсовой головы в сложном ракурсе	24				12	12
14	Конструктивный рисунок гипсовой головы человека в различных поворотах (фас, профиль, три четверти)	24					24
15	Объемно-тональный рисунок	16				8	8

	головой человека (мужская модель)						
16	Объемно-тональный рисунок головы человека (женская модель)	16				8	8
17	Линейно-конструктивные зарисовки головы в различных ракурсах (запрокинутая, опущенная)	8				8	
18	Рисунок головы пожилого человека	12				12	
19	Наброски и зарисовки головы человека	16					16
Итого		144				68	76
5 семестр							
	Конструктивный рисунок обрубков фигуры человека					4	
	Рисунок конструктивных форм кисти и стопы					8	
	Рисунок анатомических форм верхних конечностей человека					8	
	Рисунок анатомических форм нижних конечностей человека					8	
	Рисунок скелета человека в двух положениях					8	8
	Рисунок торса фигуры человека					8	5
	Рисунок гипсового слепка фигуры человека					12	16
	Рисунок гипсовой фигуры с элементами движения (Умиравший раб)					12	
	Наброски и зарисовки фигуры натурщика						20
	Подготовка к экзамену						27
		144				68	76
6 семестр							
	Конструктивные зарисовки фигуры человека с акцентом на характерные признаки устойчивого равновесия.					8	20
	Рисунок обнаженной фигуры человека в контрапосте в двух положениях.					20	
	Зарисовки и наброски фигуры человека в движении					8	20
	Конструктивно-пластический рисунок обнаженной фигуры человека.					16	5
	Конструктивный рисунок двухфигурной постановки.					20	
	Подготовка к экзамену						27
		144				72	72

	<b>540</b>				<b>276</b>	<b>264</b>
--	------------	--	--	--	------------	------------

## 5. Виды образовательной деятельности

### Лабораторные работы

#### 2 курс 3-й семестр

Тема: наброски и зарисовки бытовых предметов, мебели

Задачи: выполнить линейно-конструктивные зарисовки с учетом законов линейной перспективы

Материалы: бумага формата А2, карандаш.

Тема: Линейно-конструктивный рисунок композиции из геометрических тел (статика)

Задачи: Закомпоновать, выполнить линейно-конструктивное построение

Материалы: бумага формата А2, карандаш

Тема: Линейно-конструктивный рисунок композиции из геометрических тел (динамика)

Задачи: Закомпоновать, выполнить линейно-конструктивное построение

Материалы: бумага формата А2, карандаш

Тема: Рисунок черепа.

Задачи: Закомпоновать, выполнить линейно-конструктивное построение, передать объем тоном. 3 поворота.

Материалы: бумага формата А2, карандаш

Тема: Рисунок конструкции головы человека (обрубковка)

Задачи: Закомпоновать, выполнить линейно-конструктивное построение, промоделировать тоном.

Материалы: бумага формата А2, карандаш

Тема: Рисунок экорше

Задачи: Закомпоновать, выполнить линейно-конструктивное построение, промоделировать тоном. 2 поворота.

Материалы: бумага формата А2, карандаш

Тема: Рисунок частей лица головы Давида

Задачи: Закомпоновать, выполнить линейно-конструктивное построение глаза, носа, уха, губ, промоделировать тоном.

Материалы: бумага формата А2, карандаш

Тема: Рисунок гипсового слепка античной головы (Венера)

Задачи: Закомпоновать, выполнить линейно-конструктивное построение, промоделировать тоном.

Материалы: бумага формата А2, карандаш.

#### Самостоятельная работа

Тема: Линейно-конструктивные рисунки общественных и жилых зданий по представлению

Задачи: Закомпоновать, выполнить линейно-конструктивное построение с учетом законов перспективы.,

Материалы: бумага формата А2, карандаш

Тема: наброски и зарисовки бытовых предметов, мебели

Задачи: выполнить серию линейно-конструктивных зарисовок бытовых предметов, мебели, использовать различные графические материалы (графитный карандаш, уголь, сангина, гелевая ручка и т.д.). Формат –А 4. 10 зарисовок.

Тема: Линейно-конструктивный рисунок композиции из геометрических тел (статика)

Задачи: Закомпоновать, выполнить линейно-конструктивное построение

Материалы: бумага формата А2, карандаш

Тема: Рисунок композиции из геометрических тел (динамика)

Задачи: Закомпоновать, выполнить линейно-конструктивное построение, промоделировать тоном, передать особенности освещения

Материалы: бумага формата А2, карандаш.

Тема: Рисунок конструкции головы человека (обрубков)

Задачи: Закомпоновать, выполнить линейно-конструктивное построение, промоделировать тоном.

Материалы: бумага формата А2, карандаш

Тема: Рисунок экорше

Задачи: Закомпоновать, выполнить линейно-конструктивное построение, промоделировать тоном. 2 поворота.

Материалы: бумага формата А2, карандаш

Тема: Рисунок частей лица головы Давида

Задачи: Закомпоновать, выполнить линейно-конструктивное построение глаза, носа, уха, губ, промоделировать тоном.

Материалы: бумага формата А2, карандаш

Тема: Рисунок гипсового слепка античной головы (Аполлон)

Задачи: Закомпоновать, выполнить линейно-конструктивное построение, промоделировать тоном.

Материалы: бумага формата А2, карандаш.

## **2 курс 4 семестр**

Тема: Конструктивные зарисовки архитектурных форм

Задачи: Отработка навыков перспективного построения рисунка.

Материалы: бумага А 2, графические карандаши НВ, 2В

Тема: Рисунок гипсовой головы пожилого человека (Сократ)

Задачи: Закомпоновать, выполнить линейно-конструктивное построение, промоделировать тоном.

Материалы: бумага формата А2, карандаш

Тема: Рисунок гипсовой головы в сложном ракурсе

**Задачи:** Закомпоновать, выполнить линейно-конструктивное построение, промоделировать тоном.

**Материалы:** бумага формата А2, карандаш

Тема: Объемно- тональный рисунок головы человека (мужская модель).

**Задачи:** Передать пропорции головы конкретного натурщика, выполнить объемный рисунок с помощью тона.

**Материалы:** бумага ( формат А-2, карандаши НВ, 2В, графит)

Тема: Объемно- тональный рисунок головы человека (женская модель).

**Задачи:** Передать пропорции головы конкретного натурщика, выполнить объемный рисунок с помощью тона.

**Материалы:** бумага ( формат А-2, карандаши НВ, 2В, графит)

Тема: Линейно-конструктивные зарисовки головы в различных ракурсах (запрокинутая, опущенная )

**Задачи:** Передать пропорции конструкцию головы модели в различных ракурсах.

**Материалы:** бумага (формат А-2, карандаши НВ, 2В, графит)

Тема: Рисунок головы пожилого человека .

**Задачи:** Передать пропорции головы конкретного натурщика, выполнить объемный рисунок с помощью тона.

**Материалы:** бумага (формат А-2, карандаши НВ, 2В, графит)

### **Самостоятельная работа**

Тема: Конструктивные зарисовки архитектурных форм

**Задачи:** Отработка навыков перспективного построения рисунка.

**Материалы:** бумага А 2, графические карандаши НВ, 2В

Тема: Рисунок гипсовой головы в сложном ракурсе

**Задачи:** Закомпоновать, выполнить линейно-конструктивное построение, промоделировать тоном.

**Материалы:** бумага формата А2, карандаш

Тема: Конструктивный рисунок головы человека в различных поворотах (фас, профиль, три четверти ).

**Задачи:** композиционное решение в листе, выполнение последовательно линейно-конструктивного рисунка головы, передача пропорций, выявление опорных точек и положения в пространстве плоскостей, составляющих форму.

**Материалы:** бумага (формат А-2, карандаши НВ, 2В, графит).

Тема: Объемно- тональный рисунок головы человека (мужская модель).

**Задачи:** Передать пропорции головы конкретного натурщика, выполнить объемный рисунок с помощью тона.

**Материалы:** бумага ( формат А-2, карандаши НВ, 2В, графит)

Тема: Объемно- тональный рисунок головы человека (женская модель).

**Задачи:** Передать пропорции головы конкретного натурщика, выполнить объемный рисунок с помощью тона.

**Материалы:** бумага ( формат А-2, карандаши НВ, 2В, графит)

Тема: наброски и зарисовки головы человека

**Задачи:** Отработка навыков конструктивного построения рисунка, передачи пропорций, индивидуальных особенностей, изображения деталей.

**Материалы:** бумага А 2, графические карандаши НВ, 2В

### **3 курс 5 семестр**

Тема: Конструктивный рисунок гипсовой обрубков фигуры человека..

**Задачи:** выполнить рисунок с передачей пропорций мужской фигуры с ее конструктивными и пластическими особенностями

**Материалы:** бумага А 2, графитный карандаш НВ, 2 В

Тема: Рисунок конструктивных форм кисти и стопы

**Задачи:** изучить анатомию и конструктивные особенности кистей и стоп для изображения последующих рисунков фигуры человека

**Материалы:** бумага А 2, графитные карандаши НВ, 2В.

Тема: Рисунок анатомических форм верхних конечностей человека

**Задачи:** выполнить рисунок скелета руки и гипсового экорше, изучить анатомию рук для изображения последующих рисунков фигуры человека с верхними и нижними конечностями.

**Материалы:** бумага А 2, графитные карандаши НВ, 2В.

Тема: Рисунок анатомических форм и нижних конечностей человека.

**Задачи:** выполнить рисунок скелета ноги и гипсового экорше, изучить анатомию ног для изображения последующих рисунков фигуры человека с верхними и нижними конечностями.

**Материалы:** бумага А 2, графитные карандаши НВ, 2В.

Тема: Рисунок скелета человека в двух положениях.

**Задачи:** изображение скелета в фас и в профиль на одном листе, учитывая пропорции с использованием тона для передачи объема, изучение анатомии фигуры человека для последующего изображения обнаженной и одетой фигуры.

**Материалы:** бумага А 2, графические карандаши НВ, 2В.

Тема: Рисунок торса фигуры человека.

**Задачи:** приобретение навыков изображения обнаженной фигуры, использование тона для передачи объема и освещения; усвоение предыдущих анатомических знаний о фигуре человека.

**Материалы:** бумага А 2, графические карандаши НВ, 2В.

Тема: Рисунок гипсовой фигуры с элементами движения (Умирающий раб)

**Задачи:** передать пропорции и объем гипсовой фигуры.

**Материалы:** бумага А 2, графические карандаши НВ, 2В.

### **Самостоятельная работа**

Тема: Рисунок анатомических форм верхних конечностей человека

**Задачи:** выполнить рисунок скелета руки и гипсового экорше, изучить анатомию рук для изображения последующих рисунков фигуры человека с верхними и нижними конечностями.

**Материалы:** бумага А 2, графитные карандаши НВ, 2В.

Тема: Рисунок гипсового слепка фигуры человека.



Задачи: передать пропорции и объем гипсового слепка человека с помощью всех изученных выразительных средств рисунка.

Материалы: бумага А 2, графические карандаши НВ, 2В.

Тема: наброски и зарисовки фигуры натурщика.

Задачи: передать пропорции, движение, пластику фигуры человека с помощью выразительных средств рисунка. Приобрести опыт владения мягкими графическими материалами.

Материалы: бумага А 2, графические карандаши НВ, 2В, мягкие графические материалы.

### **3 курс 6 семестр**

Тема: Зарисовки фигуры человека с акцентом на характерные признаки устойчивого равновесия.

Задачи: Изучение условий равновесного положения фигуры, отработка навыка пропорционирования и пластической моделировки.

Материалы: бумага А 2, графические карандаши НВ, 2В, мягкие графические материалы.

Тема: Рисунок обнаженной фигуры человека в положении контрапоста на виде спереди и сзади.

Задачи: Компонировка рисунка, организация движения, равновесия, уточнение положения отдельных узлов фигуры в пространстве. Использование метода геометризации формы и координация его со светотеневой моделировкой.

Материалы: бумага А 2, графические карандаши НВ, 2В

Тема: Длительный конструктивно-пластический рисунок обнаженной фигуры человека.

Задачи: Перспективное построение изображения в пространстве. Решение задач пропорционирования, светотеневой моделировки, отражения индивидуальных признаков натуры.

Материалы: бумага А 2, графические карандаши НВ, 2В

Тема: Конструктивный рисунок двухфигурной постановки.

Задачи: Построение изображения в пространстве интерьера с учетом ракурсных сокращений. Решение задачи пластического единства и ситуативного взаимодействия фигур.

Материалы: бумага А 2, графические карандаши НВ, 2В

### **Самостоятельная работа.**

Тема: наброски и зарисовки фигуры человека в движении.

Задачи: выявление характерных движений, пропорций, ракурсов.

Материалы: бумага А 3 (для каждой зарисовки), графические карандаши НВ, 2В, мягкие графические материалы.

Тема: Конструктивные зарисовки фигуры человека с акцентом на характерные признаки устойчивого равновесия.

Материалы: бумага А 2, графические карандаши НВ, 2В, мягкие графические материалы.

Тема: Зарисовки и наброски фигуры человека в движении

Задачи: выявление характерных движений, пропорций, ракурсов.

Материалы: бумага А 3 (для каждой зарисовки), графические карандаши НВ, 2В, мягкие графические материалы.

Тема: Конструктивно-пластический рисунок обнаженной фигуры человека.

Задачи: Перспективное построение изображения в пространстве. Решение задач пропорционирования, светотеневой моделировки, отражения индивидуальных признаков натуры.

Материалы: бумага А 2, графические карандаши НВ, 2В

## **6. Критерии оценивания результатов освоения дисциплины (модуля)**

### **6.1. Оценочные средства и критерии оценивания для текущей аттестации**

#### **Текущий контроль:**

**Форма текущего контроля:** Просмотр домашних работ студентов преподавателем.

Текущий контроль проводится на практических занятиях в виде контроля выполнения домашних заданий, Контроль и оценка результатов освоения дисциплины осуществляется преподавателем в процессе проведения практических занятий, а также при выполнении обучающимися индивидуальных графических заданий.

#### ***Контрольные вопросы***

1. Что такое конструктивный анализ формы?
2. Назовите этапы выполнения рисунка натюрморта.
3. Какую роль в строении формы играет ее конструкция?
4. Что означает понятие перспектива?
5. Как пользуются правилами перспективы в учебном рисунке?
6. Как построить в перспективе простейшие предметы?
7. В чём отличие кратковременных рисунков от длительных учебных рисунков с натуры?
8. Как вы понимаете единый процесс изучения формы в рисовании с натуры и по памяти?
9. В какой последовательности выполняется рисунок предметов быта?
10. Из каких стадий состоит процесс рисования геометрических тел с натуры?
11. Как найти верное композиционное размещение изображаемого предмета на плоскости?
12. Какие графические материалы употребляются для набросков и зарисовок?
13. Как распределяется свет на предметах, имеющих круглые формы?
14. Каковы особенности каждой последовательной стадии рисунка простого натюрморта?

#### **Критерии оценивания ответов студентов**

«Зачтено», если студент отвечает на 11 вопросов из 14.

«Не зачтено», если студент на теоретические вопросы даёт менее 11 правильных ответов.

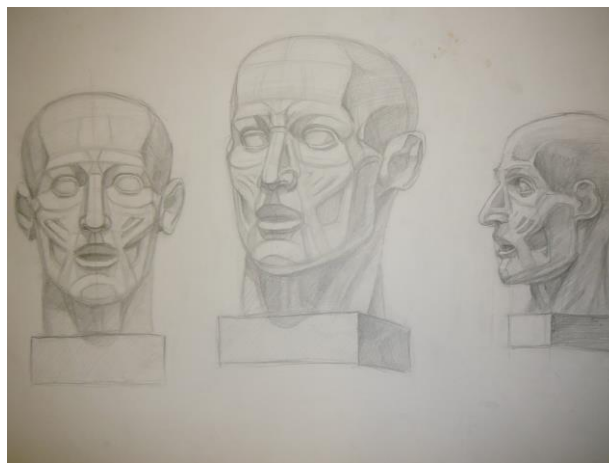
### **3 семестр**

#### **Текущий контроль:**

**Форма текущего контроля:** Просмотр домашних работ студентов преподавателем.

Текущий контроль проводится на практических занятиях в виде контроля выполнения домашних заданий, Контроль и оценка результатов освоения дисциплины осуществляется преподавателем в процессе проведения практических занятий, а также при выполнении обучающимися индивидуальных графических заданий.

## Пример выполнения задания в 3 семестре



### Требования к графическим работам

Рисунки выполняются на формате А2 в технике «графитный карандаш». В рисунке должны быть решены необходимые учебные задачи. Степень законченности рисунка определяется задачами лабораторной работы

### Требования к выполнению рисунка головы:

В изображении головы человека решаются задачи:

- 1) Композиционная, где ставятся вопросы основных закономерностей и средств композиции, формируется художественный образ;
- 2) Предметная, в процессе решения которой развивается ощущение решения формы, объема, пропорции и фактуры головы;
- 3) Тональная, цель, которой является освоение техники штриховки, лепки объема светотеневыми отношениями;

- формат листа для рисунка головы человека А 2,
- выполнение композиционного размещение силуэта головы в листе,
- выполнение характера и пропорции головы,
- выявление особенностей деталей головы,
- выявление объема и пространства в соответствии с законами воздушной и линейной перспективы, в соответствии с направлением освещения,
- характер средств выразительности (линий и тональных пятен) передает объем головы и особенности фактуры

### Критерии оценки заданий при текущем контроле

- «отлично» – если студент правильно с точки зрения теории и практики рисунка оценил ситуацию и предложил верное решение, грамотно использовал графический материал, продемонстрировал умение выполнять изображение самостоятельно, применив знания, умения и навыки, полученные во время аудиторных занятий;
- «хорошо» – если студент правильно с точки зрения теории и практики рисунка оценил ситуацию и предложил верное решение, грамотно использовал графический материал, продемонстрировал умение выполнять изображение самостоятельно, применив знания, умения и навыки, полученные во время аудиторных занятий, но допустил некоторые неточности;
- «удовлетворительно» – если студент продемонстрировал умение выполнять изображение самостоятельно, применив знания, умения и навыки, полученные во время аудиторных занятий, но плохо владеет графическим материалом,

допускает явные ошибки в конструктивном анализе формы, пропорциональных и тональных характеристиках;

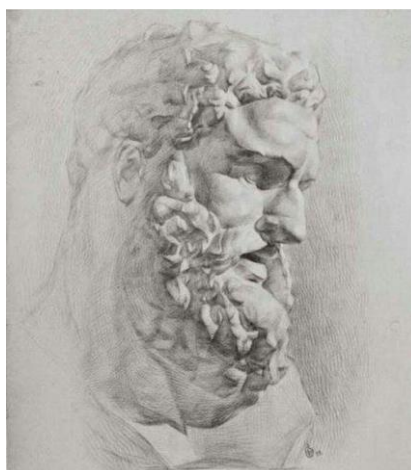
- «неудовлетворительно» – если студент не решает задачу при самостоятельном выполнении задания.
  - Выявлено определённое соотношение формы и фона;
  - Цельность изображения. Умение акцентировать главное и обобщать второстепенное

#### **4 семестр**

##### **Текущий контроль:**

**Форма текущего контроля:** Просмотр домашних работ студентов преподавателем. Текущий контроль проводится на практических занятиях в виде контроля выполнения домашних заданий, Контроль и оценка результатов освоения дисциплины осуществляется преподавателем в процессе проведения практических занятий, а также при выполнении обучающимися индивидуальных графических заданий.

#### **Пример выполнения заданий в 4 семестре**



##### **Требования к выполнению рисунка гипсовой головы человека.**

- Последовательное выполнение рисунка. Знание этапов выполнения рисунка головы человека;
- Пропорциональное соотношение формы и её частей соответствуют натуре;
- Выполнено линейно-конструктивное построение, акцентированы опорные точки;
- Построение соответствует правилам линейной перспективы;
- Светотеневая моделировка формы передаёт направление освещения формы и её частей, положение в пространстве;
- Светотеневая моделировка передаёт характерные особенности формы;
- Выявлено определённое соотношение формы и фона;
- Цельность изображения. Умение акцентировать главное и обобщать второстепенное

##### **Критерии оценки заданий**

- «отлично» – если студент правильно с точки зрения теории и практики рисунка оценил ситуацию и предложил верное решение, грамотно использовал графический материал, продемонстрировал умение выполнять изображение самостоятельно, применив знания, умения и навыки, полученные во время аудиторных занятий;

- «хорошо» – если студент правильно с точки зрения теории и практики рисунка оценил ситуацию и предложил верное решение, грамотно использовал графический материал, продемонстрировал умение выполнять изображение самостоятельно, применив знания, умения и навыки, полученные во время аудиторных занятий, но допустил некоторые неточности;
- «удовлетворительно» – если студент продемонстрировал умение выполнять изображение самостоятельно, применив знания, умения и навыки, полученные во время аудиторных занятий, но плохо владеет графическим материалом, допускает явные ошибки в конструктивном анализе формы, пропорциональных и тональных характеристиках;
- «неудовлетворительно» – если студент не решает задачу при самостоятельном выполнении задания.

## **5 семестр**

### **Текущий контроль:**

**Форма текущего контроля:** Просмотр домашних работ студентов преподавателем.

Текущий контроль проводится на практических занятиях в виде контроля выполнения домашних заданий, Контроль и оценка результатов освоения дисциплины осуществляется преподавателем в процессе проведения практических занятий, а также при выполнении обучающимися индивидуальных графических заданий

### **Требования к выполнению зарисовок фигуры человека**

- каждая зарисовка выполняется на формате А3
- найдены рациональные соотношения изображения фигуры человека и поля листа,
- найдены пропорциональные соответствия частей фигуры человека между собой и по отношению к целому,
- пропорциональные соотношения изображения фигуры человека передают характерные особенности натурщика
- найдены соответствующие натурной постановке большие локальные тональные отношения,
- выявлен объём и форма предметов тоном,
- раскрыты технические особенности выбранного художественного материала,

### **Требования к выполнению конструктивных рисунков фигуры человека**

- работа выполняется на формате А2
- найдены рациональные соотношения изображения фигуры человека и поля листа,
- найдены пропорциональные соответствия частей фигуры человека между собой и по отношению к целому,
- пропорциональные соотношения изображения фигуры человека передают характерные особенности формы
- найдены соответствующие натурной постановке большие тональные отношения
- выявлен объём и форма
- раскрыты технические особенности выбранного художественного материала,
- работа обладает цельностью и создаёт положительное художественное впечатление.



Лабораторная работа на тему «Конструктивный рисунок гипсовой обрубки фигуры человека»

#### **Критерии оценки заданий**

- «отлично» – если студент правильно с точки зрения теории и практики рисунка оценил ситуацию и предложил верное решение, грамотно использовал графический материал, продемонстрировал умение выполнять изображение самостоятельно, применив знания, умения и навыки, полученные во время аудиторных занятий;
- «хорошо» – если студент правильно с точки зрения теории и практики рисунка оценил ситуацию и предложил верное решение, грамотно использовал графический материал, продемонстрировал умение выполнять изображение самостоятельно, применив знания, умения и навыки, полученные во время аудиторных занятий, но допустил некоторые неточности;
- «удовлетворительно» – если студент продемонстрировал умение выполнять изображение самостоятельно, применив знания, умения и навыки, полученные во время аудиторных занятий, но плохо владеет графическим материалом, допускает явные ошибки в конструктивном анализе формы, пропорциональных и тональных характеристиках;
- «неудовлетворительно» – если студент не решает задачу при самостоятельном выполнении задания.

#### **6 семестр**

##### **Текущий контроль:**

**Форма текущего контроля:** Просмотр домашних работ студентов преподавателем.

Текущий контроль проводится на практических занятиях в виде контроля выполнения домашних заданий, Контроль и оценка результатов освоения дисциплины осуществляется преподавателем в процессе проведения практических занятий, а также при выполнении обучающимися индивидуальных графических заданий

## Требования к выполнению рисунков фигуры человека

- каждая зарисовка выполняется на формате А2
- найдены рациональные соотношения изображения фигуры человека и поля листа,
- найдены пропорциональные соответствия частей фигуры человека между собой и по отношению к целому,
- пропорциональные соотношения изображения фигуры человека передают характерные особенности натурщика
- найдены соответствующие натурной постановке большие тональные отношения
- выявлен объём и форма
- раскрыты технические особенности выбранного художественного материала, работа обладает цельностью и создаёт положительное художественное впечатление

### Критерии оценки заданий

- «отлично» – если студент правильно с точки зрения теории и практики рисунка оценил ситуацию и предложил верное решение, грамотно использовал графический материал, продемонстрировал умение выполнять изображение самостоятельно, применив знания, умения и навыки, полученные во время аудиторных занятий;
- «хорошо» – если студент правильно с точки зрения теории и практики рисунка оценил ситуацию и предложил верное решение, грамотно использовал графический материал, продемонстрировал умение выполнять изображение самостоятельно, применив знания, умения и навыки, полученные во время аудиторных занятий, но допустил некоторые неточности;
- «удовлетворительно» – если студент продемонстрировал умение выполнять изображение самостоятельно, применив знания, умения и навыки, полученные во время аудиторных занятий, но плохо владеет графическим материалом, допускает явные ошибки в конструктивном анализе формы, пропорциональных и тональных характеристиках;
- «неудовлетворительно» – если студент не решает задачу при самостоятельном выполнении задания.

## 6.2. Оценочные средства и критерии оценивания для промежуточной аттестации Промежуточный контроль в 3 семестре

*зачёт (кафедральный просмотр)*

Студент к просмотру представляет работы

1. Линейно-конструктивные рисунки общественных и жилых зданий по представлению
2. Наброски и зарисовки бытовых предметов, мебели
3. Линейно-конструктивный рисунок композиции из геометрических тел (статика)
4. Линейно-конструктивный рисунок композиции из геометрических тел (динамика)
5. Рисунок черепа (четыре положения)
6. Рисунок экорше
7. Рисунок конструкции головы человека (обрубковка)
9. Рисунок частей лица головы Давида
10. Конструктивный рисунок гипсового слепка античной головы (Антиноя)
11. Рисунок гипсового слепка античной головы (Венера)

### Примеры выполнения заданий



### **Требования к выполнению рисунка гипсовой головы человека.**

- Последовательное выполнение рисунка. Знание этапов выполнения рисунка головы человека;
- Пропорциональное соотношение формы и её частей соответствуют натуре;
- Выполнено линейно-конструктивное построение, акцентированы опорные точки;
- Построение соответствует правилам линейной перспективы;
- Светотеневая моделировка формы передаёт направление освещения формы и её частей, положение в пространстве;
- Светотеневая моделировка передаёт характерные особенности формы;
- Выявлено определённое соотношение формы и фона;
- Цельность изображения. Умение акцентировать главное и обобщать второстепенное

### **Критерии оценки уровня освоения дисциплины на зачёте**

«Зачёт» выставляется студенту при полном выполнении объёма работ, установленного программой на качественном уровне, предполагающем решение композиционных, цветовых и стилистических задач, соответствия изображения назначению.

В случае неполного выполнения объёма работ, установленного программой, или выполнения его на низком качественном уровне, студенту на итоговом экзамене выставляется «Не зачтено».

### **Промежуточный контроль в 4 семестре**

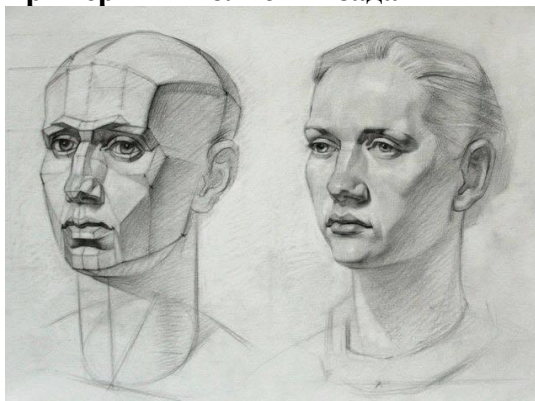
*Зачёт (кафедральный просмотр)*

Студент к просмотру представляет работы

1. Конструктивные зарисовки архитектурных форм
2. Рисунок гипсовой головы пожилого человека (Сократ).
3. Рисунок гипсовой головы в сложном ракурсе
4. Конструктивный рисунок головы человека в различных поворотах (фас, профиль, три четверти )
5. Объемно-тональный рисунок головы человека (мужская модель)
6. Объемно-тональный рисунок головы человека (женская модель)
7. Линейно-конструктивные зарисовки головы в различных ракурсах (запрокинутая, опущенная )
8. Рисунок головы пожилого человека
9. Наброски и зарисовки головы человека



### Примеры выполнения заданий



#### Требования к выполнению рисунка гипсовой головы человека.

- Последовательное выполнение рисунка. Знание этапов выполнения рисунка головы человека;
  - Пропорциональное соотношение формы и её частей соответствуют натуре;
  - Выполнено линейно-конструктивное построение, акцентированы опорные точки;
  - Построение соответствует правилам линейной перспективы;
  - Светотеневая моделировка формы передаёт направление освещения формы и её частей, положение в пространстве;
  - Светотеневая моделировка передаёт характерные особенности формы;
  - Выявлено определённое соотношение формы и фона;
- Цельность изображения. Умение акцентировать главное и обобщать

#### Критерии оценивания уровня освоения дисциплины на зачёте

«Зачёт» выставляется студенту при полном выполнении объёма работ, установленного программой на качественном уровне, предполагающем решение композиционных, цветовых и стилистических задач, соответствия изображения назначению.

В случае неполного выполнения объёма работ, установленного программой, или выполнения его на низком качественном уровне, студенту на итоговом экзамене выставляется «Не зачтено».

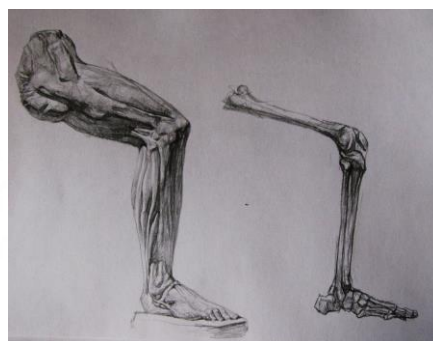
#### Промежуточный контроль в 5 семестре

экзамен (кафедраальный просмотр)

Студент к просмотру представляет работы

1. Конструктивный рисунок обрубков фигуры человека
2. Рисунок конструктивных форм кисти и стопы
3. Рисунок анатомических форм верхних конечностей человека
4. Рисунок анатомических форм нижних конечностей человека
5. Рисунок скелета человека в двух положениях
6. Рисунок торса фигуры человека
7. Рисунок гипсового слепка фигуры человека
8. Рисунок гипсовой фигуры с элементами движения (Умиравший раб)
9. Наброски и зарисовки фигуры натурщика

#### Примеры конструктивных рисунков фигуры человека и её частей



### **Требования к выполнению конструктивных рисунков фигуры человека и её частей**

Основные задачи – выполнение рисунка скелета фигуры человека, учитывая разницу в особенностях пропорций мужской и женской фигуры в соответствии с пластической анатомией, выполнение рисунка с гипсовых «экарше» фигуры человека, выполнение рисунков с натуры кистей рук и стоп ног.

- при выполнении рисунка необходимо найти композиционное решение;
- необходимо анатомически и пропорционально грамотно построить скелет фигуры человека, верхних и нижних конечностей, мышцы и рисунок конечностей с натуры;
- опираясь на знание пластической анатомии и выявление пропорций мужского торса изобразить рисунок фигуры человека;
- опираясь на ранее полученные знания о композиции, пластической анатомии изобразить рисунок гипсового слепка фигуры человека в сложном ракурсе, передавая пропорции.

### **Критерии оценивания уровня освоения дисциплины на экзамене**

Оценка «Отлично» выставляется при выполнении всех заданий и хорошем качестве композиционных, конструктивных, пластических и тональных составляющих.

Оценка «Хорошо» выставляется при выполнении всех заданий и незначительных погрешностях композиционных, или конструктивных, или пластических, или тональных качеств работы.

Оценка «Удовлетворительно» выставляется при выполнении всех заданий и явных погрешностях композиционных, или конструктивных, или пластических, или тональных качеств работы. В случае неполного выполнения объема работ, установленного программой, или выполнение его на низком качественном уровне, студенту на итоговом экзамене выставляется оценка «неудовлетворительно».

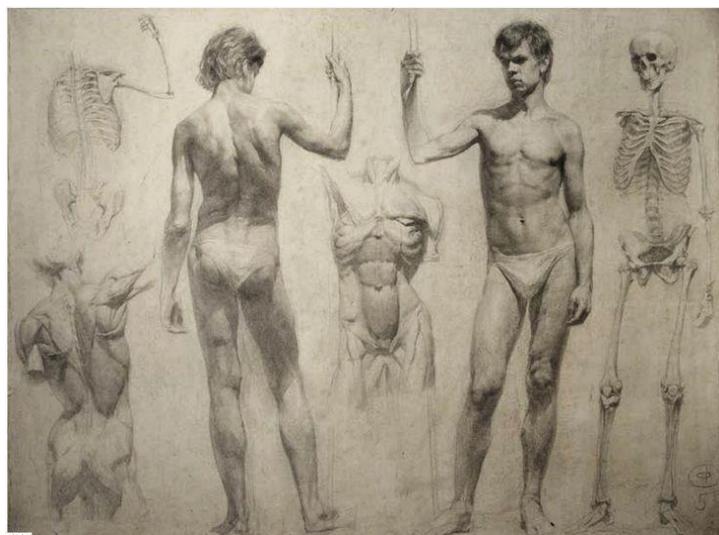
### **Промежуточный контроль в 6 семестре**

**экзамен** *(кафедральный просмотр)*

Студент к просмотру представляет работы

1. Конструктивные зарисовки фигуры человека с акцентом на характерные признаки устойчивого равновесия.
2. Рисунок обнаженной фигуры человека в контрапосте в двух положениях.
3. Зарисовки и наброски фигуры человека в движении
4. Конструктивно-пластический рисунок обнаженной фигуры человека.
5. Конструктивный рисунок двухфигурной постановки.

### **Примеры конструктивных рисунков фигуры натурщика**





### **Требования к выполнению конструктивных рисунков фигуры натурщика**

- работа выполняется на формате А2
- найдены рациональные соотношения изображения фигуры человека и поля листа,
- найдены пропорциональные соответствия частей фигуры человека между собой и по отношению к целому,
- пропорциональные соотношения изображения фигуры человека передают характерные особенности формы
- найдены соответствующие натурной постановке большие тональные отношения
- выявлен объём и форма
- раскрыты технические особенности выбранного художественного материала,
- работа обладает цельностью и создаёт положительное художественное впечатление.

### **Критерии оценивания уровня освоения дисциплины на экзамене**

Оценка «Отлично» выставляется при выполнении всех заданий и хорошем качестве композиционных, конструктивных, пластических и тональных составляющих.

Оценка «Хорошо» выставляется при выполнении всех заданий и незначительных погрешностях композиционных, или конструктивных, или пластических, или тональных качеств работы.

Оценка «Удовлетворительно» выставляется при выполнении всех заданий и явных погрешностях композиционных, или конструктивных, или пластических, или тональных качеств работы. В случае неполного выполнения объема работ, установленного программой, или выполнение его на низком качественном уровне, студенту на итоговом экзамене выставляется оценка «неудовлетворительно».

## **7. Перечень основной и дополнительной учебной литературы**

### **7.1. Список основной литературы**

1. Дубровин, В. М. Основы изобразительного искусства : учебное пособие для вузов / В. М. Дубровин ; под научной редакцией В. В. Корешкова. — 2-е изд. — Москва : Издательство Юрайт, 2019; Москва: МГПУ. — 360 с. — (Университеты России). — ISBN 978-5-534-11429-4 (Издательство Юрайт). — ISBN 978-5-243-00364-3 (МГПУ). — ISBN 978-5-243-00460-2 (МГПУ). — Текст : электронный // ЭБС Юрайт [сайт]. — URL: <https://urait.ru/bcode/445279> (дата обращения: 24.01.2020);

2. Лысенков, Н. К. Пластическая анатомия : учебник для вузов / Н. К. Лысенков, П. И. Карузин. — Москва: Издательство Юрайт, 2019. — 240 с. — (Авторский учебник). — ISBN 978-5-534-06400-1. — Текст : электронный // ЭБС Юрайт [сайт]. — URL: <https://urait.ru/bcode/441993> (дата обращения: 24.01.2020);
3. Скакова, А. Г. Рисунок и живопись: учебник для академического бакалавриата / А. Г. Скакова. — Москва: Издательство Юрайт, 2019. — 164 с. — (Бакалавр. Академический курс). — ISBN 978-5-534-10876-7. — Текст: электронный // ЭБС Юрайт [сайт]. — URL: <https://urait.ru/bcode/432200> (дата обращения: 24.01.2020);
4. Рабинович, М.Ц. Пластическая анатомия человека, четвероногих животных и птиц: учебник для вузов / М.Ц. Рабинович. — 3-е изд., испр. и доп. — М.: Издательство Юрайт, 2018. — 208 с. — (Серия: Авторский учебник). — ISBN 978-5-534-03064-8. <https://biblio-online.ru/book/11FBA3A2-1F24-4C9F-A4E2-E94511F13B10>

## **7.2. Список дополнительной литературы**

1. Беляева С.Е. Спецрисунок и художественная графика: учебник. — М., 2008.
1. Бесчастнов Н.П. Графика натюрморта. Уч. пособие для вузов. — М., 2008.
2. Власов В.Г. Новый энциклопедический словарь изобразительного искусства в 10 т. — СПб., 2004.
3. Гаррисон Х. Рисунок и живопись. Материалы. Техника. Методы. — М., 2005.
4. Гордон Л. Рисунок: Техника рисования головы человека / Пер. с англ. Е. Зайцевой. — М., 2001.
5. Гордон Л. Рисунок: Техника рисования фигуры человека / Пер. с англ. О. Озеровой. — М.,
6. Кирцер Ю.М. Рисунок и живопись. — М., 2007, 2001.
7. Кузин В.С. Рисунок. наброски и зарисовки. — М., 2004.
8. Ли Н.Г. Основы учебного академического рисунка. — М., 2007.
9. Лушников Б.В. Рисунок. Портрет. Уч. пос. — М., 2008.
10. Никодеми Г.Б. Рисунок. Акварель и темпера. — М., 2002.
11. Норлинг Э. Объемный рисунок и перспектива. — М., 2004.
12. Основы рисунка: Учеб. пособие. / Пер. с исп. и издат. подготовка О. Вартановой; Ввод. ст. Хосе М. Паррамон. — СПб., 1994.
13. Паранюшкин Р.В. Техника рисунка: Учеб. пособие для художеств. специальностей ин-тов искусств и культуры. — Ростов н/Д., 2002.
14. Тихонов С.В., Демьяненко В.Г., Подрезков В.Б. Рисунок. 2 издание.- М.: Архитектура-С, 2014. -296 с., ил.
15. Фаворский. В.А. О рисунке. О композиции. — М., 1966.
16. Чиварди Дж. Мужская обнаженная натура / Пер. К. Молькова. — М., 2002.
17. Чиварди Дж. Женская обнаженная натура / Пер. К. Молькова. — М., 2002.
18. Шаров В.С. Академическое обучение изобразительному искусству. 2 издание-М.: Издательство «Э», 2015, - 648.с.: ил.
19. Школа изобразительного искусства. Вып. 1, 4, 5, 6. — М., 1962-1967.

## **7.3. Перечень ресурсов информационно-телекоммуникационной сети «Интернет»**

1. [www.school.edu.ru](http://www.school.edu.ru) - Российский общеобразовательный портал
2. [hudozhnikam.ru/katalog.html](http://hudozhnikam.ru/katalog.html) Книги по искусству
3. <http://www.1september.ru> Издательство «1 сентября», электронные версии изданий
4. <http://katalog.iot.ru> Каталог образовательных ресурсов сети Интернет.
5. <http://www.alleng.ru> - электронные учебники, тесты, задачи, пособия.

## **8. Материально-техническое обеспечение**

Для реализации дисциплины используется учебная аудитория №83 для проведения занятий лекционного типа, занятий семинарского типа, групповых и индивидуальных консультаций, текущего контроля и промежуточной аттестации, оборудованная проектором, ноутбуком, экраном; аудитории для лабораторных работ, оборудованные мольбертами, подставками, наглядными пособиями и методическим фондом. Натурный фонд содержит необходимые формы: гипсовые слепки элементов архитектурных форм, гипсовые геометрические тела, необходимый набор гипсовых слепков голов, частей лица и фигуры человека, фигуры человека. Помещение для самостоятельной работы: аудитории № 91, 92, 95 для самостоятельной работы, оборудованные мольбертами софитами; аудитория № 13 оборудованная 12 компьютерами с выходом в Интернет.

## **9. Программное обеспечение**

Kaspersky Endpoint Security для бизнеса Стандартный АО «Лаборатория Касперского», лицензия 1FB6-161215-133553-1-6231

Microsoft Open License, лицензия 49463448 в составе:

1. Microsoft Windows Professional 7 Russian

2. Microsoft Office 2010 Russian

**ДОКУМЕНТ ПОДПИСАН  
ЭЛЕКТРОННОЙ ПОДПИСЬЮ**

**Сертификат:** 6314D932A1EC8352F4BBFDEFD0AA3F30  
**Владелец:** Артеменков Михаил Николаевич  
**Действителен:** с 21.09.2022 до 15.12.2023