

Министерство науки и высшего образования Российской Федерации
Федеральное государственное бюджетное образовательное учреждение
высшего образования
«Смоленский государственный университет»
Кафедра изобразительного искусства

«Утверждаю»
Проректор по учебно-
методической работе
_____ Устименко Ю.А.
«09» сентября 2021 г.

**Рабочая программа дисциплины
Б1.В.ДВ.06.02 "Пейзажная живопись"**

Направление подготовки **35.03.10 «Ландшафтная архитектура»**
Профиль «Декоративное растениеводство»
Форма обучения: очная
Курс – 3
Семестр – 5
Всего зачетных единиц – 3, часов – 108
Форма отчетности: зачет – 5 семестр

Программу разработала
ассистент Мальчикова О.П.

Утверждено кафедрой изобразительного искусства
Протокол № 1 от «02» сентября 2021 г.

Завкафедрой _____

1. Место дисциплины в структуре ОП

Дисциплина **Б1.В.ДВ.06.02 "Пейзажная живопись"** относится к дисциплинам по выбору части, формируемой участниками образовательных отношений учебного плана.

Освоение дисциплины тесно связано с рисунком и живописью, начертательной геометрией, архитектурной графикой и основами композиции, ландшафтным проектированием и другими дисциплинами учебного плана.

2. Планируемые результаты обучения по дисциплине

Компетенция	Индикаторы достижения (в соответствии с разделом 7 общей характеристики ОП ВО)
ПК-1 способен использовать средства графической подачи проектной документации и навыки изобразительного искусства в профессиональной деятельности	<p><u>Знать:</u> - работать акварельной кистью; -изображать красками объекты пейзажа, -умеет организовывать пейзажный мотив -создавать различные фактуры акварельными красками; -использовать приёмы для создания изображений натуральных и стилизованных; -создавать изображения на изобразительной плоскости пропорциональные натурным цветовые и тональные отношения в живописи, видеть одновременно все элементы натуральных постановок, как необходимое условие успешной работы.</p> <p><u>Уметь:</u> -навыками и приёмами работы кистью; -владеет навыками и приемами работы акварелью; -владеет приёмами изображения и способами композиционной организации пейзажа и его элементов</p> <p><u>Владеть:</u> - навыками и приёмами работы кистью; - владеть навыками и приемами работы акварелью;</p>

3. Содержание дисциплины

Технические особенности работы акварельными красками: лессировки, заливки, резерв, растяжки. Цветы, элементы растительных форм (ветки, стебли растений), стволы деревьев. Характерные силуэты деревьев и приёмы их изображения. Элементы архитектурных форм и приёмы их изображения. Композиционные приёмы организации пейзажа. Ландшафтный пейзаж. Архитектурный пейзаж.

4. Тематический план

/п	Разделы и темы	Всего часов	Формы занятий			
			лекции	семинары	практические и лабораторные занятия	самостоятельная работа

5-й семестр						
1.	Вводная часть					
1.1	Технические особенности работы акварельными красками: лессировки, заливки, резерв, растяжки	18			8	10
2	Элементы пейзажа					
2.1.	Цветы, элементы растительных форм (ветки, стебли растений), стволы деревьев	18			8	10
2.2	Характерные силуэты деревьев и приёмы их изображения	18			8	10
2.3	Элементы архитектурных форм и приёмы их изображения	18			8	10
3	Композиционные приёмы организации пейзажа					
3.1	Ландшафтный пейзаж.	18			8	10
3.2	Архитектурный пейзаж	18			8	10
	ИТОГО	108			48	60

5. Виды учебной деятельности
Занятия лабораторного типа
4 курс 5 семестр

1. Вводная часть

1.1. Лабораторное занятие:

Материалы и принадлежности. Упражнения для изучения технических особенностей бумаги и кистей

Задание: выполнить упражнения акварелью, используя разные кисти и бумагу в соответствии с особенностями пластика и силуэтов

2. Элементы пейзажа

2.1. Лабораторное занятие: Элементы пейзажа. Цветы, элементы растительных форм (ветки, стебли растений), стволы деревьев.

Задание: выполнить этюд растительных форм

Материалы: бумага (А2-3), карандаш графит, акварель

2.2. Лабораторное занятие: Характерные силуэты деревьев и приёмы их изображения

Задание: выполнить этюды деревьев (ель, сосна, берёза, рябина)

Материалы: бумага (А2-3), карандаш графит, акварель

2.3. Лабораторное занятие: Элементы архитектурных форм и приёмы их изображения

Задание: выполнить этюд архитектурной формы (отдельно стоящее здание)

Материалы: бумага (А2-3), карандаш графит, акварель

3. Композиционные приёмы организации пейзажа

3.1. Лабораторное занятие: **Ландшафтный пейзаж.**

Задание: выполнить этюд вида из окна

Материалы: бумага (А2-3), карандаш графит, акварель

3.2. Лабораторное занятие: **Архитектурный пейзаж**

Задание: выполнить построение с использованием законов фронтальной или угловой перспективы, выполнить этюд акварелью

Материалы: бумага (А2-3), карандаш графит, акварель

6. Критерии оценивания результатов освоения дисциплины (модуля)

6.1. Оценочные средства и критерии оценивания для текущей аттестации

Промежуточный контроль – систематическая устная оценка выполненных работ с указанием допущенных студентом ошибок.

Форма проведения зачёта – кафедральный просмотр студенческих работ за семестр. После окончания семестра контроль проходит в форме просмотра, на котором студенты представляют все работы, выполненные за контрольный период обучения

Зачёт выставляется при условии полного объёма выполненных работ, предусмотренных программой. К просмотру работы должны быть представлены в паспорту (полоски бумаги 3-5 см шириной). Работы должны демонстрировать навыки применения различных акварельных техник в соответствии с заданием.

К зачёту не принимается не полное выполнение количества заданий, предусмотренных программой или выполненных работ не соответствующих заданию.

Пример выполнения задания в 5 семестре



Требования к выполнению заданий в 5 семестре

1. Рациональный выбор размера изображения по отношению к формату листа.
2. Выбор ракурса изображения.
3. Применения различных акварельных техник в работе
4. Присутствие в анализе работы элементов светотени: блик, свет, тень и т.д.
5. Соответствие изображения формы выбранной перспективной системе (угловой или фронтальной).
6. Выделение ближнего и дальнего плана. Ближние элементы более контрастные, дальние – более светлые, в соответствии законами воздушной перспективы.

Критерии оценки заданий

- «отлично» – если студент правильно с точки зрения теории и практики рисунка оценил ситуацию и предложил верное решение, грамотно использовал

художественные материалы, продемонстрировал умение выполнять изображение самостоятельно, применив знания, умения и навыки, полученные во время аудиторных занятий;

- «хорошо» – если студент правильно с точки зрения теории и практики оценил ситуацию и предложил верное решение, грамотно использовал графический материал, продемонстрировал умение выполнять изображение самостоятельно, применив знания, умения и навыки, полученные во время аудиторных занятий, но допустил некоторые неточности;

- «удовлетворительно» – если студент продемонстрировал умение выполнять изображение самостоятельно, применив знания, умения и навыки, полученные во время аудиторных занятий, но плохо владеет графическим материалом, допускает явные ошибки в конструктивном анализе формы, пропорциональных и тональных характеристиках;

- «неудовлетворительно» – если студент не решает задачу при самостоятельном выполнении задания.

Самостоятельная работа **Самостоятельная работа за 5-й семестр**

1.1. Лабораторное занятие: Материалы и принадлежности. Упражнения для изучения технических особенностей бумаги и кистей

Задание: Упражнения на использование различных материалов (количество определяет ведущий преподаватель).

Материалы: бумага (А2), карандаш графит, акварель.

2.1. Лабораторное занятие: Характерные силуэты деревьев и приёмы их изображения

Задание: Выполнить 3 зарисовки растительных форм, используя различные материалы и инструменты.

Материалы: бумага (А2), карандаш графит, акварель

2.2. Лабораторное занятие: Характерные силуэты деревьев и приёмы их изображения

Задание: Этюды деревьев (ель, сосна, берёза, рябина, тополь, ива)

Материалы: бумага (А2), карандаш графит, акварель

2.3. Лабораторное занятие: Элементы архитектурных форм и приёмы их изображения

Задание: Закрепление знаний, полученных на занятиях, выполнение этюда архитектурной формы (окно, портал, арка – на выбор).

3. 1. Лабораторное занятие: Композиционные приёмы организации пейзажа

Задание: закрепление знаний, полученных на занятиях, выполнение вида из окна, изображение облаков. Этюды ландшафтных пейзажей (3 этюда формат А3)

Материалы: бумага (А2), карандаш графит, акварель

3. 2. Лабораторное занятие: Архитектурный пейзаж

Задание: Архитектурный пейзаж (6 этюдов формата А3)

Материалы: бумага (А2), карандаш графит, акварель

6.2. Оценочные средства и критерии оценивания для промежуточной аттестации

Промежуточный контроль – систематическая устная оценка выполненных работ с указанием допущенных студентом ошибок.

Форма проведения зачёта – кафедральный просмотр студенческих работ за семестр. После окончания семестра контроль проходит в форме просмотра, на котором студенты представляют все работы, выполненные за контрольный период обучения

Студент к просмотру представляет академические и самостоятельные работы:

1. Упражнения на использование различных материалов (количество определяет ведущий преподаватель) формат А2.
2. Два листа бумаги А2: зарисовки растительных форм (цветы, ветви и стебли растений).
3. Этюды деревьев (ель, сосна, берёза, рябина, тополь, ива)
4. Этюды архитектурной формы: отдельно стоящие здания, арки, порталы, окна и т.п.
5. Этюды ландшафтных пейзажей (3 этюда формата А3)
6. Архитектурный пейзаж (6 этюдов формата А3)

Критерии оценивания уровня освоения дисциплины на зачёте

«Зачёт» Зачёт выставляется при условии полного объёма выполненных работ, предусмотренных программой. К просмотру работы должны быть представлены в паспорту (полоски бумаги 3-5 см шириной). Работы должны демонстрировать навыки применения различных акварельных техник в соответствии с заданием.

К зачёту не принимается не полное выполнение количества заданий, предусмотренных программой или выполненных работ не соответствующих заданию.

7. Перечень основной и дополнительной учебной литературы

7.1. Список основной литературы

1. Гаррисон Х. Рисунок и живопись. Материалы. Техника. Методы. – М., 2005.
2. Визер Виктория Викторовна. Живописная грамота. Основы пейзажа.- СПб.: Питер, 2006.- 192с.: ил.
3. Макарова М.Н. Пленэрная практика и перспектива: Пособие для художественных учебных заведений . – М.: Академический Проект, 2014.
4. Кирцер Ю.М. Рисунок и живопись. – М., 2007

7.2. Список дополнительной литературы

1. Власов В.Г. Новый энциклопедический словарь изобразительного искусства в 10 т. – СПб. 2004.
2. Одноралов Н.В. Материалы в изобразительном искусстве. – М., 1983.
3. Никодеми Г.Б. Рисунок. Акварель и темпера. – М., 2002.

7.3. Перечень ресурсов информационно-телекоммуникационной сети «Интернет»

1. Национальный цифровой ресурс «РУКОНТ» [Электронный ресурс]. Режим доступа: <http://rucont.ru/>
2. Электронная библиотека BOOK.ru [Электронный ресурс]/ ЭБС BOOK.ru. Режим доступа: <http://www.book.ru/>
3. ЭБС «Университетская библиотека online» [Электронный ресурс]. Режим доступа: <http://www.biblioclub.ru/>
4. Электронная библиотечная система eLIBRARY.RU [Электронный ресурс]. Режим доступа: <http://aclient.integrum.ru/>.

5. Российская академия художеств. Люди, события, факты истории [Электронный ресурс]: Российская академия художеств. – Режим доступа: http://www.rah.ru/content/ru/home_container_ru.html.
6. Энциклопедия живописи и графики [Электронный ресурс]: Art-каталог. – Режим доступа: <http://www.art-catalog.ru/>
7. Всемирная энциклопедия искусства [Электронный ресурс]: artprojekt.ru. – Режим доступа: <http://www.artprojekt.ru/>
8. Библиотека изобразительных искусств [Электронный ресурс]: ArtLib.ru. – Режим доступа: <http://www.artlib.ru/>
9. Основные направления изобразительного искусства XX века [Электронный ресурс]: 20century-art.ru. – Режим доступа: <http://20century-art.ru/>
10. Галерея живописи [Электронный ресурс]: Виртуальный музей шедевров мирового искусства. – Режим доступа: <http://smallbay.ru/grafica.html>

8. Материально-техническое обеспечение

Приборы, материалы и оборудование:

- мольберты;
- софиты.

Дидактические материалы:

- таблицы-пособия;
- образцы работ;
- методический фонд драпировок и бытовых предметов для постановок.

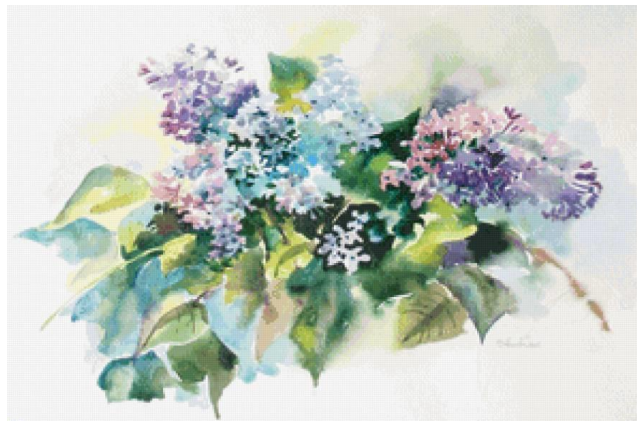
9. Программное обеспечение

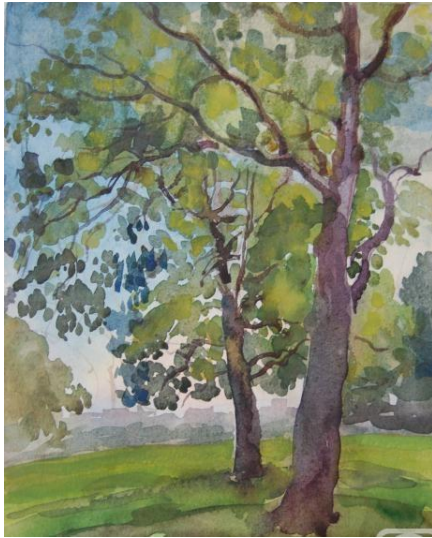
Microsoft Open License (Windows XP, 7, 8, 10, Server, Office 2003-2016), лицензия 66975477 от 03.06.2016 (бессрочно).

Обучающимся обеспечен доступ к ЭБС «Юрайт», ЭБС «IPRbooks», доступ в электронную информационно-образовательную среду университета, а также доступ к современным профессиональным базам данных и информационным справочным системам.

Учебно-методическое обеспечение для самостоятельной работы





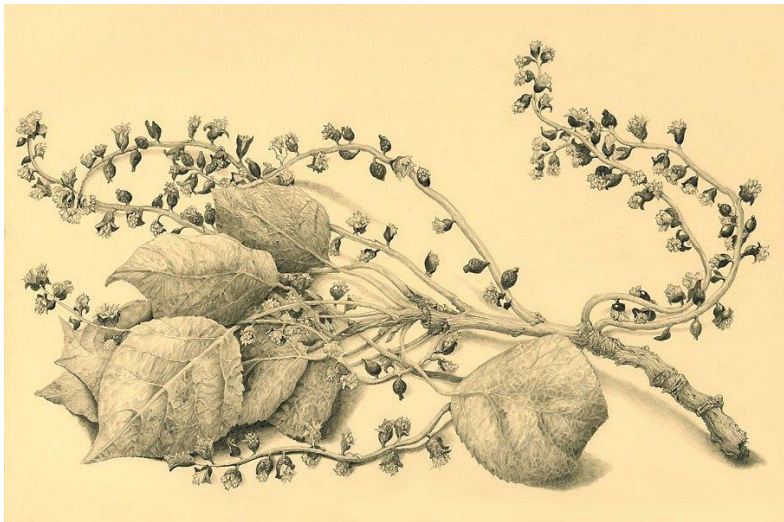


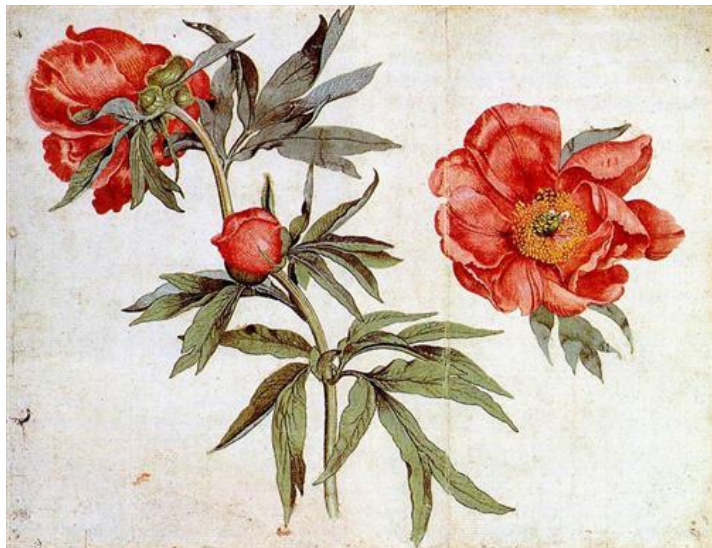


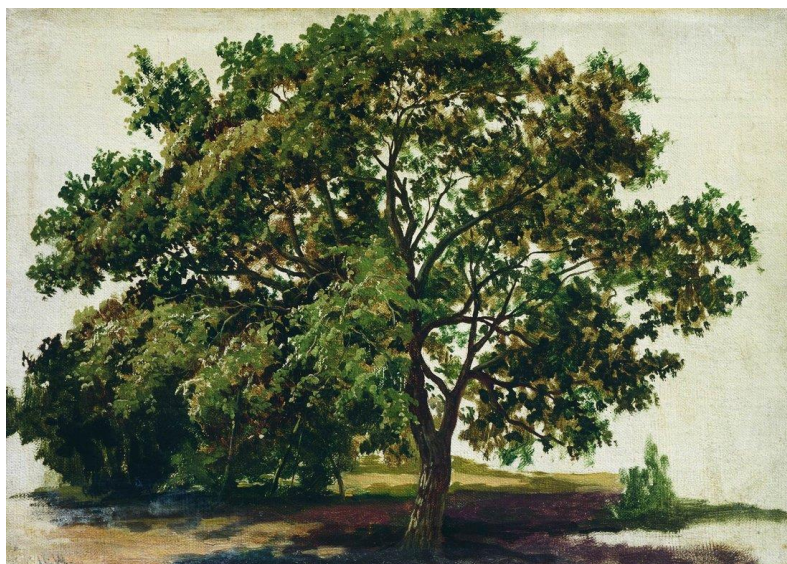


Примеры создания фактур с использованием набрызга

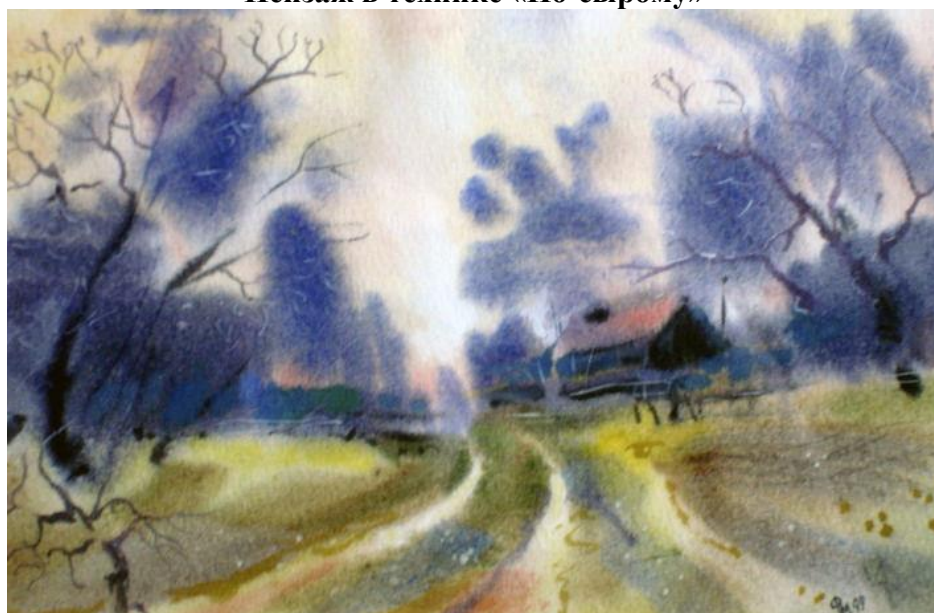








Пейзаж в технике «По-сырому»







ДОКУМЕНТ ПОДПИСАН
ЭЛЕКТРОННОЙ ПОДПИСЬЮ

Сертификат: 6314D932A1EC8352F4BBFDEFD0AA3F30
Владелец: Артеменков Михаил Николаевич
Действителен: с 21.09.2022 до 15.12.2023

