

Министерство науки и высшего образования Российской Федерации
Федеральное государственное бюджетное образовательное учреждение
высшего образования
«Смоленский государственный университет»
Кафедра дизайна и декоративно-прикладного искусства

«Утверждаю»

Проректор по учебно-
методической работе
_____ Устименко Ю.А.
«06» сентября 2021 г.

**Рабочая программа дисциплины
Б1.О.23 Ландшафтное проектирование**

Направление подготовки: **35.03.10 Ландшафтная архитектура**
Направленность (профиль): **Строительство и содержание объектов ландшафтной архитектуры**
Форма обучения очная
Курс – 2; 3
Семестр – III-IV-V-VI
Всего зачетных единиц – 13, часов – 468
Форма отчетности:
III семестр – зачет; IV семестр – зачет; V семестр – экзамен; VI семестр – экзамен.

Программу разработали
канд. пед. наук, профессор Дрягина В.Б.;
канд. пед. наук, доцент Устименко Ю.А.;
доцент Таран А.В.

Одобрена на заседании кафедры
«30» августа 2021 г., протокол № 1
Заведующий кафедрой _____ Ю.А. Устименко

Смоленск
2021

1. Место дисциплины в структуре ООП ВО

Дисциплина Б1.О.23 «Ландшафтное проектирование» относится к дисциплинам обязательной части (Блок 1) образовательной программы и разработана на основе Федерального государственного образовательного стандарта высшего образования.

Программа опирается на изученные дисциплины «История садово-паркового искусства», «Декоративное растениеводство», «Почвоведение», «Ландшафтоведение». Итогом программы является выполнение курсовой работы.

2. Планируемые результаты обучения по дисциплине

Компетенция	Индикаторы достижения <i>(в соответствии с разделом 7 общей характеристики ОП ВО)</i>
ПК -1 способен использовать средства графической подачи проектной документации и навыки изобразительного искусства в профессиональной деятельности	<p>знает способы и средства графической подачи проектной документации;</p> <p>умеет разрабатывать авторские проекты, составлять проектную документацию;</p> <p>владеет</p> <ul style="list-style-type: none"> -навыками создания ландшафтной композиции; -профессиональной терминологией; -навыками разработки и подачи идей с помощью средств изобразительного искусства, средств ландшафтной граф компьютерных программ.
ПК-3 Способен проектировать объекты ландшафтной архитектуры	<p>знает теоретические основы проектирования средовых объектов средствами ландшафтной архитектуры; стилистические особенности садов и их использование в проектировании;</p> <p>умеет работать с различными видами озелененных территорий, их проектированием с целью создания комфортной городской среды;</p> <p>владеет современными знаниями о нормах и требованиях к организации комфортной городской среды.</p>
ОПК-7 – способность к воплощению проектов от этапа организации строительства и инженерной подготовки территории до сдачи объекта в эксплуатацию.	<p>знает основные ландшафтные и искусственные материалы, используемые в проектировании объектов ландшафтной архитектуры; последовательность выполнения проекта и воплощения его в материале;</p> <p>умеет</p> <ul style="list-style-type: none"> -проводить ландшафтную и архитектурно-планировочную оценку проектируемой территории; -организовать инженерную подготовку территории и строительство объектов ландшафтной архитектуры. - давать профессиональные рекомендации по уходу и содержанию объектов озеленения; - вести переговоры с заказчиком; - составлять проектно-сметную документацию; <p>владеет способностью к воплощению проектов от этапа организации строительства и инженерной подготовки территории до сдачи объекта в эксплуатацию.</p>

3. Содержание дисциплины

Дисциплина включает 4 модуля и рассчитана на изучение в течение 4-х семестров.

Модуль 1 (III семестр). Основы ландшафтного проектирования. Ландшафтные материалы и их использование в оформлении и благоустройстве территории. Природные материалы (древесные и травянистые растения, породы камней, водные устройства), их виды и возможности использования в объектах ландшафтной архитектуры. Искусственные элементы оформления территории: дорожно-тропиночная сеть, малые архитектурные формы, скульптура, садовая мебель и др. Их классификация, виды, правила использования в ландшафтной архитектуре.

Ландшафтная композиция как результат творческой деятельности. Законы ландшафтной композиции и их использование. Приемы гармонизации. Композиционные схемы садов и парков.

Модуль 2 (IV семестр). Проектирование малого сада.

Ландшафтный проект. Структурные элементы. Объем и содержание проектных работ. Способы выполнения проекта. Основные документы (стандарты, СНиП) как основа проектирования. Особенности проектирования городской и частной территории. Понятие «малый сад» как объект проектирования. Виды малых садов и их особенности.

Последовательность ландшафтного проектирования. Обмер территории и выполнение чертежа. Основные документы: ситуационный план, генеральный план, разбивочный план, посадочный план, дендрологический план. Выполнение рабочих чертежей отдельных элементов ландшафтной композиции. Составление сметной документации отдельных частей ландшафтной композиции.

Модуль 3 (V семестр). Возможности и сферы использования программ Adobe Photoshop и ArchiCAD в ландшафтном проектировании.

Программа Adobe Photoshop, основной пакет инструментов для создания коллажа (концепции) дизайн-проекта объекта ландшафтной архитектуры.

Основные стили ландшафтной архитектуры. Характеристика наиболее распространенных стилевых направлений.

Программа ArchiCAD и ее особенности. Основные принципы, методы и приемы работы в программе. Разработка и создание основных чертежей проекта и проектно-сметной документации средствами программы ArchiCAD.

Методика ландшафтного проектирования объектов различного типа. Архитектурно-ландшафтные проблемы межселенных пространств. Основные вопросы проектирования специализированных объектов ландшафтной архитектуры.

Модуль 4 (VI семестр). Методика ландшафтного проектирования.

Разработка малых архитектурных форм, декоративных элементов, садовой мебели с помощью программы ArchiCAD и ее расширений.

Построение фотореалистичного изображения отдельных элементов ландшафтной композиции с помощью программ ArchiCAD и ArtlantisStudio

Изучение дисциплины заканчивается выполнением курсовой работы, которая включает пакет проектной документации на благоустройство и озеленение заданной территории, выполненной в соответствии с одним из современных стилей.

4. Тематический план

№ п/п	Разделы и темы	Всего часов	Формы занятий			
			лекции	семинары	лабораторные занятия	самостоятельная работа

Модуль 1 (III семестр)						
1	Основы ландшафтного проектирования. Ландшафтные материалы и их использование в оформлении и благоустройстве территории. Природные материалы (древесные и травянистые растения, породы камней, водные устройства), их виды и возможности использования в объектах ландшафтной архитектуры.	48	4		24	20
2	Искусственные элементы оформления территории: дорожно-тропиночная сеть, малые архитектурные формы, скульптура, садовая мебель и др. Их классификация, виды, правила использования в ландшафтной архитектуре.	35	4		16	15
3	Ландшафтная композиция как результат творческой деятельности. Законы ландшафтной композиции и их использование. Приемы гармонизации. Композиционные схемы садов и парков.	25	2		8	15
ИТОГО		108	10		48	50
Модуль 2 (IV семестр)						
1	Ландшафтный проект. Структурные элементы. Объем и содержание проектных работ. Способы выполнения проекта. Основные документы (стандарты, СНиП) как основа проектирования. Особенности	20	-		10	10

	проектирования городской и частной территории. Понятие «малый сад» как объект проектирования. Виды малых садов и их особенности.					
2	Проектирование малого сада Последовательность ландшафтного проектирования. Обмер территории и выполнение чертежа. Основные документы: ситуационный план, генеральный план, разбивочный план, посадочный план, дендрологический план. Выполнение рабочих чертежей отдельных элементов ландшафтной композиции. Составление сметной документации.	52	-		38	14
	ИТОГО	72	-		48	24
Модуль 3 (V семестр)						
1	Возможности и сферы использования программы Adobe Photoshop в ландшафтном проектировании.	17			12	5
2	Основные стили ландшафтной архитектуры. Характеристика наиболее распространённых стилевых направлений.	22			12	10
3	Возможности и сферы использования программы ArchiCAD в ландшафтном проектировании для построения чертежей в 2-х мерной графике. Подшивка чертежей к проекту.	46			28	18

4	Методика ландшафтного проектирования объектов различного типа. Архитектурно-ландшафтные проблемы межселенных пространств	16			6	10
5	Основные вопросы проектирования специализированных объектов ландшафтной архитектуры.	16			6	10
	ИТОГО	117			64	53
Модуль 4 (VI семестр)						
1	Возможности и сферы использования программы ArchiCAD в ландшафтном проектировании для построения 3-х мерного изображения. Построение небольшого загородного дома в программе ArchiCAD.	18			12	6
2	Построение и дизайн проектирование генплана территории загородного участка с домом по заданному ситуационному плану в ArchiCAD.	12			6	6
3	Построение рельефа местности в ArchiCAD на примере территории загородного участка (альпийская горка, опорная стенка, небольшой уклон местности)	14			8	6
4	Разработка малых архитектурных форм, декоративных элементов, садовой мебели с помощью программы ArchiCAD и ее расширений.	16			10	6
5	Наполнение дизайн-	11			4	7

	проекта участка растениями, МАФ, декоративными элементами в ArchiCAD.					
6	Построение чертежей МАФ.	10			6	4
7	Знакомство и изучение основных инструментов в программе Artlantis Studio.	14			4	10
8	Работа с материалами и освещением в программе Artlantis Studio.	6			2	4
9	Настройка перспектив в программе Artlantis Studio и добавление объектов.	6			2	4
10	Визуализация дизайн проекта в Artlantis Studio и сохранение документа в чтимом формате.	6			2	4
	ИТОГО	113			56	57

5. Виды образовательной деятельности

Модуль 1.

Занятия лекционного типа (10ч.)

Лекция 1. Основы ландшафтного проектирования. Ландшафтные материалы и их использование в озеленении и благоустройстве территории.

Природные материалы. Древесные растения: деревья и кустарники, их особенности. Виды и сорта. Приемы компоновки. Основы создания древесных групп. Возможности использования древесных растений в ландшафтной архитектуре.

Травянистые растения и их особенности. Виды и сорта. Классификация растений по условиям произрастания, по внешнему виду, по периоду роста. Цветники: виды цветников. Особенности использования цветников в ландшафтной архитектуре.

Лекция 2. Породы камней и их особенности. Использование камня в ландшафтных композициях. Рокарий, технология создания рокария. Альпинарий, технология создания альпинария. Минирокарий, технология создания. Подпорная стенка с растениями, технология создания.

Лекция 3. Водные устройства. Виды и возможности использования в объектах ландшафтной архитектуры. Физические качества воды и их использование. Отражательная способность воды и ее использование в ландшафтной архитектуре.

Пруд как элемент ландшафтной архитектуры. Способы устройства пруда.

Ручей как элемент ландшафтной архитектуры. Виды ручьев. Способы устройства.

Лекция 4. Искусственные элементы оформления территории: дорожно-тропиночная сеть. Классификация дорожек и площадок. Основные требования к дорожкам и площадкам. Особенности размещения дорожно-тропиночной сети на территории. Дорожки и площадки как элемент дизайна.

Малые архитектурные формы. Утилитарное и декоративное назначение. Основные материалы для МАФ. Виды МАФ и их использование в ландшафтной архитектуре.

Скульптура и садовая мебель как элементы благоустройства. Их виды, правила использования в ландшафтной архитектуре.

Лекция 5. Ландшафтная композиция как результат творческой деятельности. Основные элементы ландшафтной композиции. Виды ландшафтной композиции. Законы ландшафтной композиции и их использование. Приемы гармонизации. Перспектива в ландшафтной архитектуре.

Лабораторные занятия (48ч)

Занятие 1: Ландшафтные материалы и их использование.

Литература: 2; 3; 4; 5; 6, учебное пособие.

Вопросы для обсуждения:

1. Почва. Виды. Структура. Способы определения почвы.
2. Рельеф. Виды. Особенности использования.
3. Обмер участка.

Задания для пр. работы:

1. Выполнить тренировочные упражнения по обмеру участка №1-4 (уч. пособие стр.9).

Самостоятельная работа: Произвести обмер участка и выполнить чертеж.

Занятие 2-4. Древесные растения

Вопросы для обсуждения:

1. Древесные растения. Деревья и кустарники. Классификация. Особенности использования.
2. Композиция из деревьев и кустарников. Правила составления.

Задания для пр. работы:

1. Выполнить задания №1-4 (уч. пособие стр.14).
2. Разработать композицию из древесных растений.
3. Выполнить дендрологический и посадочный план.

Самостоятельная работа: Составить ассортиментную ведомость, подобрать сорта растений.

Занятие 5-7. Травянистые растения

Вопросы для обсуждения:

1. Травянистые растения. Цветы. Классификация. Особенности использования.
2. Регулярные и пейзажные цветники.

Задания для пр. работы:

1. Выполнить задание №1-5 (уч. пособие стр.21).
2. Разработать проект клумбы.
3. Разработать проект миксбордера.

Самостоятельная работа: составить рекомендации по уходу за цветниками.

Занятие 8. Газон в ландшафтной архитектуре.

Вопросы для обсуждения:

1. Газон. Виды. Особенности выполнения. Способы создания газона. Уход за газоном.

Задания для пр. работы: Просчитать площадь участка и количество газонной смеси для создания посевного газона.

Самостоятельная работа: Составить смету материалов.

Занятие 9-10. Камень в ландшафтной архитектуре.

Вопросы для обсуждения:

1. Камень. Породы. Использование в ландшафтном проектировании.
2. Цветы и камни.

Задания для пр. работы: Разработать проект альпинария.

Самостоятельная работа: Составить рекомендации по уходу за альпинарием.

Занятие 11-13. Водные сооружения ландшафтной архитектуре.

Вопросы для обсуждения:

1. Водные сооружения. Естественные и искусственные.
2. Технология создания пруда, ручья.

Задания для пр. работы:

1. Разработать проект пруда.
2. Разработать проект сухого ручья.

Самостоятельная работа: Составить рекомендации по уходу за прудом, ручьем.

Занятие 14-15. Искусственные элементы оформления территории: дорожки и площадки.

Вопросы для обсуждения:

1. Дорожно-тропиночная сеть. Классификация дорожек и площадок.
2. Основные требования к дорожкам и площадкам.
3. Особенности размещения дорожно-тропиночной сети на территории.
4. Дорожки и площадки как элемент дизайна.
5. Разбивочный план как итог планирования дорожно-тропиночной сети.

Задания для пр. работы

1. Подобрать покрытие для дорожек в зависимости от назначения.
2. Продумать рисунок мощения.
3. Выполнить разбивочный план территории.

Самостоятельная работа. Рассчитать количество материала для дорожного покрытия.

Занятие 16-17. Искусственные элементы оформления территории: малые архитектурные формы.

Вопросы для обсуждения:

1. Малые архитектурные формы. Утилитарное и декоративное назначение.
2. Основные материалы для МАФ.
3. Виды МАФ и их использование в ландшафтной архитектуре.

Задания для пр. работы

1. Зарисовать варианты МАФ.
2. Продумать оформление фрагмента территории с помощью МАФ.
3. Выполнить эскиз оформления.

Самостоятельная работа. Закончить работу.

Занятие 18. Искусственные элементы оформления территории: скульптура.

Вопросы для обсуждения

1. Скульптура как элемент декоративного оформления.
2. Виды. Материалы.
3. Правила использования в ландшафтной архитектуре.

Задания для пр. работы

1. Разработать эскиз скульптуры в зависимости от назначения объекта ландшафтной архитектуры.

Самостоятельная работа. Закончить работу.

Занятие 19-20. Искусственные элементы оформления территории: садовая мебель.

Вопросы для обсуждения:

1. Садовая мебель как элемент декоративного оформления и благоустройства.
2. Виды. Материалы.
3. Правила использования в ландшафтной архитектуре.

Задание для пр. работы.

1. Разработать эскиз скамейки для тематического парка.
2. Выполнить рабочий чертеж скамейки.

Задание для самостоятельной работы:

1. Закончить работу.

Занятие 21. Вертикальное озеленение.

Вопросы для обсуждения:

1. Понятие «Вертикальное озеленение».
2. Способы выполнения.
3. Материалы.

Задание для пр. работы.

1. Разработать вариант использования вертикального озеленения в ландшафтной архитектуре Смоленска.

Задание для самостоятельной работы: Выполнить эскиз вертикального озеленения.

Занятие 22-24. Ландшафтная композиция.

Литература: 4; 5; 6, учебное пособие.

Вопросы для обсуждения:

1. Ландшафтная композиция. Виды ландшафтной композиции.
2. Варианты и задачи использования ландшафтных композиций в интерьерах и открытых средовых ситуациях.
3. Законы ландшафтной композиции.
4. Соотношение форм по геометрии, величине, фактуре, цвету, положению в пространстве.
5. Приемы ландшафтной композиции. Цвет. Симметрия и асимметрия. Контраст и нюанс. Ритм. Глубина пространства. Зрительные иллюзии.

Задания для пр. работы:

1. Выполнить упражнения стр. 6 №1-3 (уч. пос.).
2. Выполнить эскиз озеленения аллеи.
3. Выполнить эскиз оформления детской площадки.
4. Выполнить эскиз оформления патио.

Задание для самостоятельной работы: закончить выполнение заданий

Модуль 2

Лабораторные занятия

Занятие 1-2. Ландшафтный проект.

Вопросы для обсуждения:

1. Структурные элементы.
2. Объем и содержание проектных работ.
3. Способы выполнения проекта. Ландшафтная графика.

Задания для пр. работы:

1. Способы изображения деревьев и кустарников (копирование образцов).
2. Изображение лиственного дерева тремя способами.
3. Зарисовки растений.

4.Изображение различных элементов ландшафта с передачей фактуры.

Задание для самостоятельной работы: закончить выполнение заданий

Занятие 3-4. Малый сад.

Вопросы для обсуждения:

- 1.Понятие «малый сад» как объект проектирования.
- 2.Виды малых садов и их особенности.
- 3.Выставки малых садов в России и за рубежом.

Задание для лаб.работы:

- 1.Подготовить сообщение об одном из малых садов.

Задание для самостоятельной работы:Дополнить материал презентацией.

Занятие 5. Предпроектное изучение территории.

Вопросы для обсуждения:

- 1.Ландшафтный анализ территории.
- 2.Анализ пространственно-планировочной структуры.

Задание для лаб. работы:

- 1.Проанализировать заданную дворовую территорию.
- выполнить ландшафтный анализ.
- выполнить анализ планировочной структуры.

- 2.Составить письменный отчет.

Задание для самостоятельной работы:Оформить отчет

Занятие 6-24. Проектирование малого сада.

Вопросы для обсуждения:

- 1.Проектирование малого сада. Последовательность ландшафтного проектирования.
- 2.Обмер территории и выполнение чертежа. Содержание ситуационного плана.
- 3.Основные документы (стандарты, СНиП) как основа проектирования.
- 4.Проектная документация: генеральный план, разбивочный план, посадочный план, дендрологический план. Их содержание и назначение.
- 5.Выполнение рабочих чертежей отдельных элементов ландшафтной композиции.
- 6.Составление сметной документации.

Задание для лаб.работы

- 1.Выполнить упражнения по теме (№1-4 стр.3-4, учебное пособие)
- 2.Изучить нормативные документы (ГОСТы, СНиПы). Перечертить ведомости.
- 3.Сделать предпроектный анализ территории.
- 4.Выполнить проект малого сада (по выбору).
- 5.Составить сметную документацию.

Задание для самостоятельной работы. Оформить работы

Модуль 3

Лабораторные занятия (64ч)

Занятие 1-3. Возможности и сферы использования программы Adobe Photoshop в ландшафтном проектировании:

Вопросы для обсуждения:

- Изучение основ программы Adobe Photoshop и пакета инструментов для создания коллажа (концепции) дизайн-проекта объекта ландшафтной архитектуры.

Лабораторная работа: создание концепции к дизайн-проекту объекта ландшафтной архитектуры на примере небольшого участка загородного дома (практическая работа).

Занятие 4-6. Основные стили ландшафтной архитектуры. Характеристика наиболее распространённых стилевых направлений.

Вопросы для обсуждения: Изучение планировок в ландшафтной архитектуре (регулярная, пейзажная) и основных стилевых направлений в ландшафтной архитектуре:

1. Английский стиль.
2. Итальянский стиль.
3. Испано-мавританский стиль.
4. Сельский стиль.
5. Голландский стиль.
6. Китайский стиль.
7. Японский стиль.
8. Модерн (ар-нуво).
9. Минимализм.
10. Хай-тек.
11. Колониальный стиль.

Лабораторная работа: создание презентаций в Power Point по основным стилям ландшафтной архитектуры.

Занятие 7-13. Возможности и сферы использования программы ArchiCAD в ландшафтном проектировании для построения чертежей в 2-х мерной графике. Подшивка чертежей к проекту:

Вопросы для обсуждения:

- принципы построения и функции графических систем общего назначения;
- изучение интерфейса программы;
- начало работы в ArchiCAD (профили рабочего окружения, многооконный интерфейс программы);
- рабочие окна (окно плана этажа, 3D-окно, окно разреза/ фасада);
- вспомогательные окна (окно сметы проекта, окно фотоизображения, окно предварительного просмотра проекта);
- плавающие панели (панель инструментов, информационное табло, навигатор, координационное табло, панель управления и др.);
- другие элементы интерфейса (табло команд, диалоговые окна установки параметров элементов и др.)
- графические инструменты программы (возможности линий, построение по размерам и др.)
- оформление чертежей (формат, рамка и др.)

Лабораторная работа:

1. Выполнение тренировочных упражнений с графическими инструментами программы ArchiCAD, построение масштабной сетки, оформление чертежа, рамка и основная надпись
2. Разработка и создание основных чертежей проекта и проектно-сметной документации средствами программы ArchiCAD: ситуационный план, генплан, разбивочный чертеж, посадочный чертеж, дендроплан.

Занятие 14-15. Методика ландшафтного проектирования объектов различного типа. Архитектурно-ландшафтные проблемы межселенных пространств.

Вопросы для обсуждения:

- экологические аспекты формирования межселенных пространств; типология памятников и охраняемых территорий (парки, заповедники, заказники и т.д.);
- рекреационные зоны;

- дороги, как объект ландшафтного проектирования;
- водно-зеленые системы населенных мест;
- сады, парки, лесопарки;
- территории жилой застройки;
- улицы, бульвары, набережные, площади;
- территории производственных объектов.

Практическая работа: создание презентаций в PowerPoint по основным объектам ландшафтной архитектуры.

Занятие 16. Основные вопросы проектирования специализированных объектов ландшафтной архитектуры

Вопросы для обсуждения:

Ботанические сады: назначение ботанического сада, его особенности; функциональное зонирование и архитектурно-планировочная структура, ландшафтная организация территории ботанического сада; состав зеленых насаждений; примеры различных ботанических садов в мире.

Зоологические парки и сады: назначение зоологического парка (сада), его особенности; функциональное зонирование и архитектурно-планировочная структура территории зоологического сада; состав зеленых насаждений; примеры различных зоологических парков и садов.

Спортивные парки: назначение спортивного парка (стадиона), его особенности; функциональное зонирование и архитектурно-планировочная структура, ландшафтная организация территории спортивного парка; состав зеленых насаждений; состав, номенклатура, размеры оборудования и МАФ; примеры различных спортивных парков в мире.

Курортные парки: назначение курортного парка, его особенности; функциональное зонирование и архитектурно-планировочная структура курортного парк; состав зеленых насаждений; состав, размеры оборудования и МАФ; примеры различных курортных парков в мире.

Гидропарки: назначение гидропарка, его особенности; функциональное зонирование и архитектурно-планировочная гидропарка; состав зеленых насаждений; состав, размеры оборудования и МАФ; примеры различных гидропарков.

Парки развлечений и аттракционов: назначение парка развлечений (аттракционов), его особенности; функциональное зонирование и архитектурно-планировочная структура парка развлечений (аттракционов); состав зеленых насаждений; состав, номенклатура, размеры оборудования и МАФ; примеры различных парков развлечений и аттракционов в мире.

Детские парки игровые комплексы: назначение детского парка, его особенности; функциональное зонирование и архитектурно-планировочная структура, ландшафтная организация территории игрового комплекса; состав зеленых насаждений; состав, номенклатура, размеры оборудования и МАФ; примеры различных детских парков и игровых комплексов.

Практическая работа: создание презентаций в PowerPoint по специализированным объектам ландшафтной архитектуры.

Модуль 4.

Лабораторные занятия (56ч.)

Занятие 1-2. Построение фотореалистичного изображения отдельных элементов ландшафтной композиции с помощью программ ArchiCAD и ArtlantisStudio.

Практическая работа: построение небольшого загородного дома в программе ArchiCAD.

Занятие 3. Практические работа. Построение и дизайн проектирование генплана территории загородного участка с домом по заданному ситуационному плану в ArchiCAD.

Занятие 4-5. Практические работа. Построение рельефа местности в ArchiCAD на примере территории загородного участка (альпийская горка, опорная стенка, небольшой уклон местности).

Занятие 6-7. Практические работа. Разработка малых архитектурных форм, декоративных элементов, садовой мебели с помощью программы ArchiCAD и ее расширений.

Занятие 8. Практические работа. Наполнение дизайн-проекта участка растениями, МАФ, декоративными элементами в ArchiCAD.

Занятие 9-10. Практические работа. Построение чертежей МАФ.

Занятие 11. Практические работа. Знакомство и изучение основных инструментов в программе Artlantis Studio.

Занятие 12. Практические работа. Работа с материалами и освещением в программе Artlantis Studio.

Занятие 13. Практические работа. Настройка перспектив в программе Artlantis Studio и добавление объектов.

Занятие 14. Практические работа. Визуализация дизайн проекта в Artlantis Studio и сохранение документа в чтимом формате.

6. Критерии оценивания результатов освоения дисциплины (модуля)

6.1. Оценочные средства и критерии оценивания для текущей аттестации

Текущая аттестация осуществляется посредством проведения устных опросов по изученному материалу, проверки качества выполнения практических и самостоятельных работ.

ОЦЕНОЧНЫЕ СРЕДСТВА

Блок 1 (семестр 3)

1. Проверочные работы.

Проверочная работа №1

по теме «Древесные растения в ландшафтном проектировании».

Задание №1. Определить термин.

- 1... цветник правильной геометрической (округлой, выпуклой, плоской, вогнутой или прямоугольной) формы, размещаемый обычно в партерных композициях.
- 2... смешанный цветник шириной от 2 до 4м, имеющий ярусную композицию, основу которого составляют многолетники.
- 3... современный прием оформления цветника, сада или фрагмента парка, построенных на основе геометрической системы квадратов с различным или однородным заполнением (цветами, декоративным мощением, водой, газоном).
- 4... ландшафтная композиция, предназначенная для показа разнообразия и красоты растений разных форм и видов в искусственной каменистой среде.
- 5... осадочная порода, средней прочности, светлых тонов.

Задание №2. Продолжить предложение.

1. Деревья подразделяются на ...
2. Кустарники разделяются на ...
3. К регулярным приемам компоновки деревьев и кустарников относятся...
4. Известные мне однолетники...

Задание №3. Ответить на вопрос.

Какие декоративные качества деревьев и кустарников необходимо учитывать при проектировании участка?

**Проверочная работа №2
по теме «Травянистые растения в ландшафтном проектировании»**

Задание 1.

По заданному изображению растения определите:

- 1.1 Его название
- 1.2 К какой группе оно относится по продолжительности жизни
- 1.3 К какой группе относится по условиям произрастания.

Задание 2.

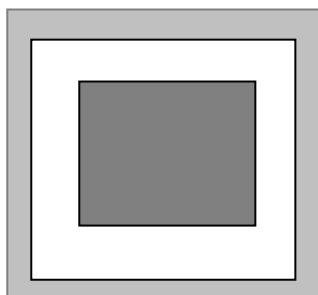
В зависимости от внешнего вида летники и двулетники бывают:

- 2.1 красивоцветущие
- 2.2 декоративно-лиственные
- 2.3 сухоцветы
- 2.4 вьющиеся

Приведите по одному - два примера растений в каждой группе.

Задание 3.

По рисунку определите вид клумбы. Предложите растения для этой клумбы.



- 1 -
- 2 -
- 3 -

Блок 2 (семестр 4)

1. Проверочные работы

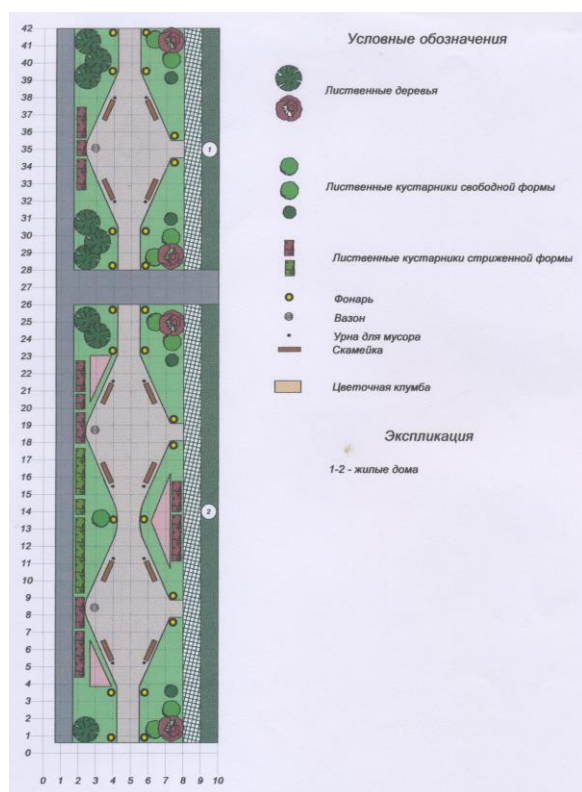
Проверочная работа №1 по теме «Проектирование территории»

Задание 1. Проанализируйте планировку территории. Определите его тип, вид планировки, используемые композиционные приемы.

Задание 2.

1. Проработайте материал по теме «Комплексное благоустройство жилой территории».
2. Составьте краткие рекомендации по благоустройству и озеленению элементов дворовой территории:

- придомовых полос,
- детских площадок,
- площадок отдыха для взрослых (пенсионеров),
- хозяйственных площадок,
- спортивных площадок.



Проверочная работа №2 по теме «Основные документы для проектирования»

Задание 1. Изучите основные документы для проектирования из системы проектной документации для строительства (СПДС):

- ГОСТ 21.508-93 СПДС. Правила выполнения рабочей документации генеральных планов предприятий, сооружений и жилищно-гражданских объектов
- ГОСТ 21.101-93 СПДС Основные требования к рабочей документации.
- ГОСТ 21.109-80 СПДС. Ведомости потребности в материалах.
- ГОСТ 21.111-84 СПДС. Ведомости объемов строительных и монтажных работ.

- ГОСТ 21.204-93 СПДС Условные графические обозначения и изображения элементов генеральных планов и сооружений транспорта.

Задание 2. Законспектируйте материалы пунктов 3; 9; 10 из правил выполнения рабочей документации и генеральных планов предприятий, сооружений и жилищно-гражданских объектов (ГОСТ 21.508-93).

Задание 3. Ответьте на вопросы.

- Какие документы входят в состав генерального плана?
- Какие правила расположения территории на листе необходимо соблюдать?
- В какой части чертежа указывают масштаб изображения?
- Как необходимо указать масштаб, если на листе несколько изображений, выполненных в разных масштабах?
- В каких единицах указывают размеры на строительных чертежах?
- Какие объекты необходимо нанести на разбивочном чертеже?
- В каком масштабе наносят изображения зданий и сооружений на разбивочном чертеже?
- Какие ведомости необходимо приложить к плану благоустройства территории?
- Что понимают под выражением «позиционное обозначение»?

2. Контрольные задания

1) Контрольное задание №1 по теме «Ландшафтный проект»

Изучите последовательность выполнения проекта и объем работ на каждом этапе. Выполните проект благоустройства и озеленения заданной территории, используя алгоритм, представленный в таблице.

Последовательность работ			
№ п/п	Этапы выполнения	Содержание работы	Документация
1	1.Ландшафтный анализ территории	1.Размеры участка 2.Инсоляция. 3.Характер рельефа. 4.Характер почвы (кислотность, механический состав). 5.Инвентаризация растительности. 6.Сбор данных по благоустройству территории (существующие коммуникации, дорожная сеть, сооружения). 7.Определение красивых и проблемных мест участка.	1. Построение ситуационного плана. 2. Составление перечетной ведомости.
	2.Работа с заказчиком	Выявление основных предпочтений заказчика (работа с анкетой).	Составление списка основных зон, элементов декоративного оформления и благоустройства.

2	1.Функциональное зонирование	1.Разработка эскизного проекта и его альтернативных вариантов. 2.Зонирование территории 3.Уточнение расположения зон, их размеров и элементов благоустройства.	Выполнение 3-4 поисковых эскизов
	2.Разработка проектной документации.	1. Выполнение генерального плана благоустройства и озеленения территории. 2. Выполнение разбивочного чертежа. Составление ведомости покрытий. 3. Выполнение посадочного чертежа. Составление ассортиментной ведомости. 4. Выполнение эскизных чертежей. 5. Выполнение визуализации территории.	Комплект проектной документации. Сметы (при необходимости)

Блок 3 (5 семестр)

1.Контрольные задания

Контрольное задание №1 по теме «Возможности и сферы использования программы Adobe Photoshop в ландшафтном проектировании»: Создать в программе Adobe Photoshop концепцию к любому проекту загородного участка с домом.

Контрольные задания №2 по теме «Основные стили ландшафтной архитектуры. Характеристика наиболее распространённых стилевых направлений»:

1. Создать в программе Power Point презентацию по одному из выбранных стилей
2. Заполнить таблицу по основным особенностям стилевого направления
3. Создать в программе Adobe Photoshop коллаж по одному из выбранных стилей.

Контрольные задания №3 по теме «Возможности и сферы использования программы ArchiCAD в ландшафтном проектировании для построения чертежей в 2-х мерной графике. Подшивка чертежей к проекту»:

1. Выполнение тренировочных упражнений с графическими инструментами программы ArchiCAD, построение масштабной сетки, оформление чертежа, рамка и основная надпись.
2. Разработка и создание ситуационного плана
3. Разработка и создание генплана
4. Разработка и создание разбивочного чертежа

5. Разработка и создание посадочного чертежа
6. Разработка и создание дендроплана.

Контрольное задание №4 по теме «Методика ландшафтного проектирования объектов различного типа. Архитектурно-ландшафтные проблемы межселенных пространств. Экологические аспекты формирования межселенных пространств; типология памятников и охраняемых территорий»: создание презентации в PowerPoint по основным объектам ландшафтной архитектуры.

Контрольное задание №5 по теме «Основные вопросы проектирования специализированных объектов ландшафтной архитектуры»: создание презентации в PowerPoint по специализированным объектам ландшафтной архитектуры.

2. Контрольные вопросы.

1) Контрольные вопросы по теме «Возможности и сферы использования программы Adobe Photoshop в ландшафтном проектировании»:

1. Какие программы называются растровыми?
2. Каковы достоинства и недостатки растровых программ? Каковы основные возможности растровых программ?
3. Что означает понятие объектная архитектура для Photoshop?
4. Как вызвать любую палитру на экран программы Adobe Photoshop?
5. Для чего используется палитра Info (Инфо) программы Adobe Photoshop?
6. Каковы основные инструменты для работы с выделениями программы Adobe Photoshop?
7. Каковы основные инструменты рисования и редактирования программы Adobe Photoshop?
8. Каковы специализированные инструменты и инструменты наведения программы Adobe Photoshop?
9. Какие режимы экранного отображения программы Adobe Photoshop вы знаете?
10. Какие сведения содержит меню Document Info (Информация о документе) программы Adobe Photoshop?

2) Контрольные вопросы по теме «Основные стили ландшафтной архитектуры. Характеристика наиболее распространённых стилевых направлений»:

1. Расскажите о планировке ландшафта: регулярный стиль, пейзажный стиль.
2. Расскажите об английском стиле в ландшафтной архитектуре.
3. Расскажите об итальянском стиле в ландшафтной архитектуре.
4. Расскажите об испано-мавританском стиле в ландшафтной архитектуре.
5. Расскажите о сельском стиле в ландшафтной архитектуре.
6. Расскажите о голландском стиле в ландшафтной архитектуре.
7. Расскажите о китайском стиле в ландшафтной архитектуре.
8. Расскажите об японском стиле в ландшафтной архитектуре.
9. Расскажите о стиле модерн (ар-нуво) в ландшафтной архитектуре.
10. Расскажите о стиле минимализм в ландшафтной архитектуре.
11. Расскажите о стиле хай-тек в ландшафтной архитектуре.
12. Расскажите о колониальном стиле в ландшафтной архитектуре.

3) Контрольные вопросы по теме «Возможности и сферы использования программы ArchiCAD в ландшафтном проектировании для построения чертежей в 2-х мерной графике. Подшивка чертежей к проекту»:

1. Назовите геометрические варианты построения инструментом линия.
2. Каким образом можно разделить линию на равные части?
3. Каким образом можно подрезать линии под одну длину?
4. Каким образом сделать пересечение (скругление) линий?
5. Как изменить толщину линии, цвет, тип?
6. Каким построить масштабную сетку?
7. Каким образом можно разделить окружность на равные части?
8. Какой командой нужно воспользоваться для тиражирования объектов на равном расстоянии друг от друга?
9. Раскройте алгоритм выполнения и редактирования текста в программе?
10. Дайте определение понятию «генплан».
11. Какие требования предъявляются к чертежам генплана.
12. Дайте определение понятию «ситуационный план».
13. Какие требования предъявляются к ситуационному плану.
14. Дайте определение понятию «разбивочный чертеж».
15. Какие требования предъявляются к разбивочным чертежам.
16. Дайте определение понятию «посадочный чертеж».
17. Какие требования предъявляются к посадочным чертежам.
18. Дайте определение понятию «дендроплан».
19. Какие требования предъявляются к дендрологическим чертежам.
20. Раскройте алгоритм нанесения размеров на чертеже в программе ArchiCAD.
21. Каким образом можно изменить параметры размерных линий и размеров.
22. Как наносятся угловые и радиальные размеры.
23. Какие материалы используются для дорожек и площадок.
24. Раскройте содержание ассортиментной ведомости.
25. Раскройте алгоритм создания различных типов покрытий и штриховок в программе ArchiCAD.
26. Каким образом создать свой вариант штриховки в программе ArchiCAD.
27. Как изменить готовый вариант штриховки элемента в программе ArchiCAD.

4) Контрольные вопросы по теме «Методика ландшафтного проектирования объектов различного типа. Архитектурно-ландшафтные проблемы межселенных пространств. Экологические аспекты формирования межселенных пространств; типология памятников и охраняемых территорий»:

1. Какова конечная цель жилищного строительства?
2. Назовите цели и, соответственно, группы задач архитектурно-ландшафтной организации территории жилой застройки.
3. Раскройте алгоритм создания специализированного объекта территории жилой застройки.
4. Раскройте понятие «жилой двор».
5. Раскройте понятие «придомовая полоса».
6. Раскройте понятие «садовая дорожка».
7. Раскройте понятие «детская площадка».
8. Раскройте понятие «спортивная площадка».
9. Раскройте понятие «хозяйственная площадка».
10. Раскройте понятие «площадка для установки мусоросборников».

11. Назовите приемы планировки, зонирования и размещения зеленых насаждений на территории жилой застройки. Назовите ассортимент растений.
12. Раскройте приемы композиции зеленых насаждений на жилых территориях.
13. Раскройте приемы озеленения и благоустройства участков школ и детских дошкольных учреждений.
14. Назовите цели и, соответственно, группы задач архитектурно-ландшафтной организации территории рекреационной зоны застройки.
15. Раскройте алгоритм создания специализированного объекта территории промышленной зоны.
16. Раскройте понятие «заказник».
17. Раскройте понятие «заповедник».
18. Раскройте понятие «рекреационная зона».
19. Раскройте понятие «бульвар».
20. Раскройте понятие «сад».
21. Раскройте понятие «набережная».
22. Раскройте понятие «дороги».
23. Назовите приемы планировки, зонирования и размещения зеленых насаждений на территории производственного объекта. Назовите ассортимент растений.
24. Раскройте приемы композиции зеленых насаждений на бульварах, разделительных полосах, вдоль проезжих частей.
25. Раскройте приемы озеленения и благоустройства участков магистралей.

5) Контрольные вопросы по теме «Основные вопросы проектирования специализированных объектов ландшафтной архитектуры»:

1. Расскажите о планировке территория ботанического сада.
2. Расскажите о планировке территория зоологического парка.
3. Расскажите о планировке территория спортивного парка.
4. Территория гидропарка.
5. Расскажите о планировке территория парка развлечений и аттракционов.
6. Расскажите о планировке территория игрового комплекса.
7. Расскажите о планировке территория выставочного сада.
8. Расскажите о планировке территория этнографического парка.
9. Расскажите о планировке территория мемориального парка.

3. Экзаменационное задание

Выполнить подшивку чертежей к проекту благоустройства территории заданного участка средствами программы ArchiCAD.

Проект должен быть представлен в виде альбома чертежей формата А3 и содержать следующие листы:

Концепцию участка

1. Ситуационный план
2. Чертеж генплана участка.
3. Чертеж разбивочного плана.
4. Чертеж посадочного плана
5. Дендроплан

Блок 4 (6 семестр)

1. Контрольные задания

Контрольные задания по теме «Построение фотореалистичного изображения отдельных элементов ландшафтной композиции с помощью программ ArchiCAD и ArtlantisStudio»:

1. Построение небольшого загородного дома в программе ArchiCAD.
2. Построение и дизайн проектирование генплана территории загородного участка с домом по заданному ситуационному плану в ArchiCAD.
3. Построение рельефа местности в ArchiCAD на примере территории загородного участка (альпийская горка, опорная стенка, небольшой уклон местности)
4. Разработка малых архитектурных форм, декоративных элементов, садовой мебели с помощью программы ArchiCAD и ее расширений.
5. Наполнение дизайн-проекта участка растениями, МАФ, декоративными элементами в ArchiCAD.
6. Построение чертежей МАФ.
7. Знакомство и изучение основных инструментов в программе Artlantis Studio.
8. Работа с материалами и освещением в программе Artlantis Studio.
9. Настройка перспектив в программе Artlantis Studio и добавление объектов.
10. Визуализация дизайн проекта в Artlantis Studio и сохранение документа в чтимом формате.

2. Контрольные вопросы

Контрольные вопросы по теме «Построение фотореалистичного изображения отдельных элементов ландшафтной композиции с помощью программ ArchiCAD и ArtlantisStudio»:

1. В каком формате необходимо сохранить файл в программе ArchiCAD для его дальнейшего открытия в программе Artlantis Studio.
2. Каким образом присвоить объекта проекта различные материалы и текстуры.
3. Каким образом настроить солнечный свет и искусственное освещение.
4. Раскройте алгоритм работы с камерой: ее вращение, удаление или приближение к объекту, изменение линии горизонта.
5. Как установить фон из собственной библиотеки фотографий на задний план проекта.
6. какие параметры визуализации нужно установить для качественного фотоизображения проекта.
7. Как работать с тенями в программе Artlantis Studio.
8. Можно ли изменять и редактировать библиотечные материалы и текстуры программы.
9. Как работать с трехмерными объектами в программе. В какой панели инструментов происходит их настройка и редактирование.

3. Экзаменационное задание

Выполнить подшивку чертежей к проекту благоустройства территории заданного участка средствами программы ArchiCAD и Artlantis Studio.

Проект должен быть представлен в виде альбома чертежей формата А3 и содержать следующие листы (в дополнение к подшивке чертежей за 5 семестр):

1. Чертеж малых архитектурных форм (МАФ) (6-10 лист) :
 - беседка;
 - скамья;
 - фонарь;
 - урна;
 - ограждение.
2. Чертеж клумбы (11 лист): подробный посадочный чертеж.
3. Фотореалистическое изображение отдельных элементов ландшафтной композиции с различных точек зрения. (12-16).
 - вид с высоты птичьего полета (участок на белом фоне);
 - перспективное изображение со стороны главного входа (на дом);
 - перспективное изображение со стороны дворовой территории;
 - перспективное изображение с видом на водоем (бассейн);
 - перспективное изображение с видом на альпийскую горку.

4. Курсовой проект

Выполнить экспозицию проекта на баннере

Экспозиция проекта на баннере 120x80 см включает:

- перспективные изображения,
- генплан,
- экспликацию,
- название работы,
- текст,
- розу ветров.

6.2. Оценочные средства и критерии оценивания для промежуточной аттестации

Блок 1 (3 семестр)

Промежуточная аттестация осуществляется по результатам освоения теоретического материала (тестирование) и выполнения практических работ, К последнему зачетному занятию студент должен представить практические работы в полном объеме, выполненные на форматах А4 (ручное исполнение):

Итоговое тестирование

Задание 1. Определить термин

1. ... — внешний вид, размеры и форма различных деревьев и кустарников.
2. ... — парковое открытое сооружение, покрытие которого покоится на колоннах или столбе. Предназначено для создания тени, для защиты от дождя, а также для отдыха, бесед, чтения и настольных игр.
3. ... — смешанный цветник в виде узкой полосы.
4. ... — композиционный прием, едва заметный переход в форме, цвете, размерах, фактуре поверхности, рисунке отдельных элементов, составляющих парковую композицию.
5. ... — одиночная посадка на открытом пространстве (деревьев, кустарников или крупных травянистых растений), которые выделяются своей архитектурной или привлекают особое внимание.

6. ... - коллекционный сад, предназначенный для выращивания различных сортов роз.
7. Прием формирования ландшафта с помощью посадки нескольких саженцев в одно гнездо ...
8. ... цветник правильной геометрической (округлой, выпуклой, плоской, вогнутой или прямоугольной) формы, размещаемый обычно в партерных композициях.
- 9... смешанный цветник шириной от 2 до 4м, имеющий ярусную композицию, основу которого составляют многолетники.
- 10... современный прием оформления цветника, сада или фрагмента парка, построенных на основе геометрической системы квадратов с различным или однородным заполнением (цветами, декоративным мощением, водой, газоном).
- 11... ландшафтная композиция, предназначенная для показа разнообразия и красоты растений разных форм и видов в искусственной каменистой среде.
- 12... осадочная порода, средней прочности, светлых тонов.

Задание 2. Продолжить предложение.

13. Туя, можжевельник, тсуга, горная сосна – эти растения относятся к группе ...
14. Роза, гортензия, калина, дерен – эти растения относятся к группе ...
15. Солитер, группа, аллея, борсетка относятся к ... приемам компоновки деревьев и кустарников.
16. Календула, бархатцы, декоративная капуста относятся к группе ...
17. Ландыш – это растение, которое относится к группе

Выберите правильный ответ

18. Расстояние между столбами в заборе
а) 3м б) 6м в) 4м
19. Какие ограды относятся к естественным?
а) каменный забор б) штакетник в) живая изгородь
20. Чему равна стандартная высота забора?
а) 2м б) 2,5м в) 1,5м
21. Фрагмент сада какого типа изображен (рис.1)



Рис.1



Рис.2

- а) ландшафтного б) регулярного в) смешанного

22. Как называется небольшая гостиная под открытым небом, расположенная за домом.
а) площадка для барбекю б) палисадник в) патио
23. К какой группе пород относится известняк?
а) вулканическая б) осадочная
24. Определите вид клумбы по рис.2
а) ковровая б) бордюрная в) арабеска

Критерии оценки:

«Зачтено» ставится, если студент правильно ответил на 16 вопросов из 24.

Перечень практических работ:

- 1.Эскизы композиции из деревьев и кустарников (2 варианта).
- 2.Эскиз композиции регулярной клумбы с ведомостью материалов.
- 3.Эскиз планировки аллеи.
- 4.Эскиз композиции миксбордера с ведомостью материалов.
- 5.Рабочий чертеж водного сооружения.
- 6.Рабочий чертеж альпинария.

Требования:

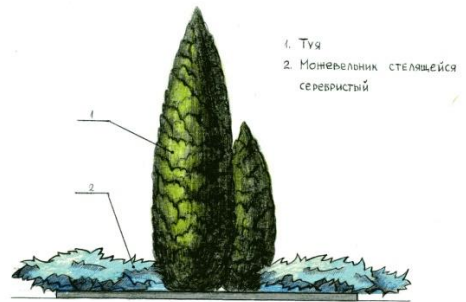
Все работы выполняются на формате А4 в цвете и представляются в виде папки. Работы могут быть выполнены как в ручном, так и в компьютерном исполнении.

Критерии оценки:

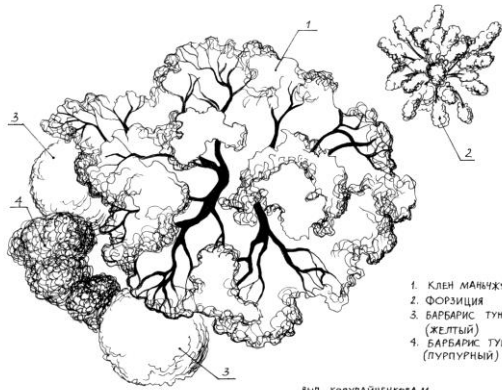
«Зачтено» ставится, если студент выполнил все практические задания и представил их в полном объеме в установленный срок.

«Не зачтено» ставится, если студент не выполнил работы, выполнил небрежно, или не представил своевременно и в полном объеме.

Примеры выполнения учебных работ



1. Туя
2. Можжевельник стелющийся
серевистый



1. КЛЕН МАНЧЖУРСКИЙ
2. ФОРЗИЦИЯ
3. БАРБАРИС ТУНБЕРГА
(ЖЕЛТЫЙ)
4. БАРБАРИС ТУНБЕРГА
(ПУРПУРНЫЙ)

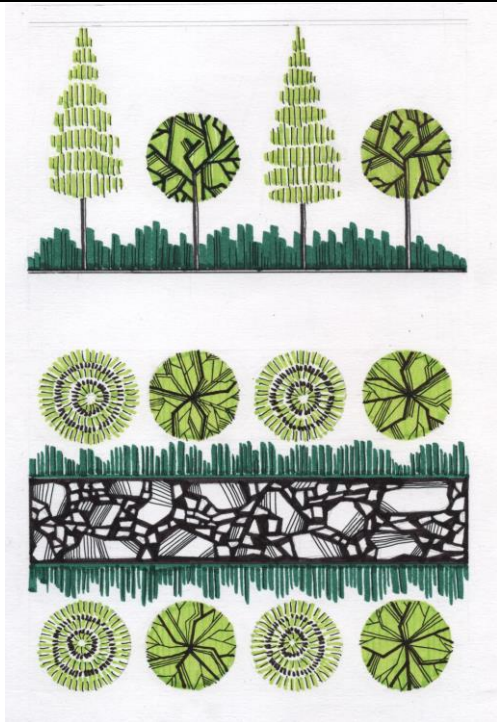
вып. КОЛУВАЙЧЕНКОВА М.



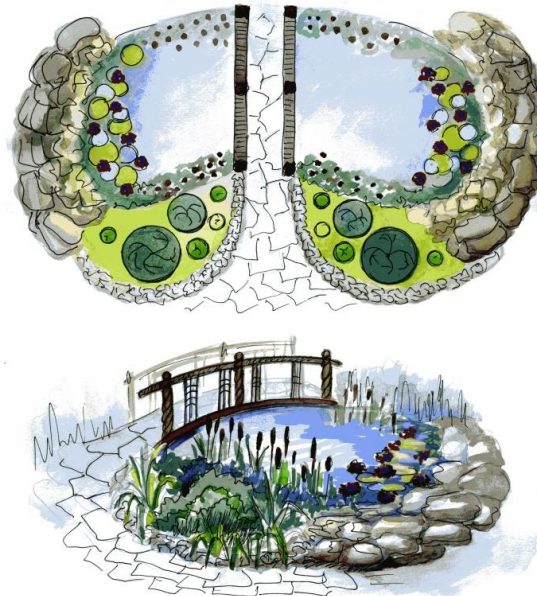
Захарченко КС.

1.

2.

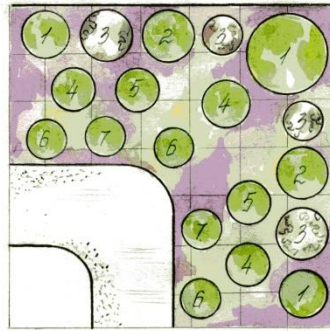


3.

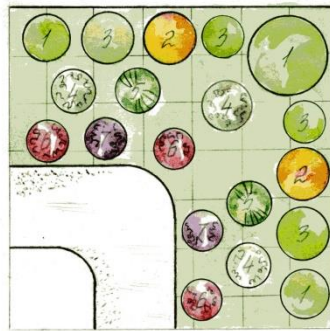


4.

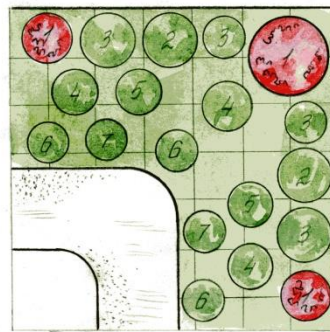
весна



лето



осень



5.

Блок 2 (4 семестр)

Текущей аттестацией по изучению материалов 4 семестра являются проверочные вопросы и выполнение дизайн-проекта благоустройства территории.

Проверочные вопросы:

1. Типы городской планировочной структуры.
2. Система озелененных территорий города.
3. Ландшафтные объекты и их особенности.
4. Ландшафтная композиция. Понятие. Виды, особенности.
5. Законы и приемы построения ландшафтной композиции.
6. Композиционные схемы садов и парков.
7. Варианты и задачи использования ландшафтных композиций в интерьерах и открытых средовых ситуациях.
8. Ландшафтные материалы. Почва и ее особенности. Механический состав. Кислотность. Плодородие.
9. Рельеф. Понятие. Виды. Способы изменения. Влияние рельефа на ландшафтное проектирование.
10. Древесные растения. Классификация. Видовой состав. Способы использования.
11. Композиции из деревьев и кустарников.
12. Травянистые растения. Классификация. Видовой состав. Газоны. Особенности создания.

13. Цветники. Виды. Технология создания. Посадка и уход.
14. Водные сооружения. Классификация. Технология устройства. Дизайн.
15. Камень в ландшафтном дизайне. Породы камней. Каменистые сады и другие сооружения. Технология устройства.
16. Искусственные материалы: дорожки и площадки. Виды, особенности, технология устройства.
17. Малые архитектурные формы и скульптура в ландшафтном дизайне.
18. Ландшафтный проект. Понятие. Структурные элементы. Объем и содержание.
19. Основные стандарты для проектирования.
20. Проектирование городской и частной территории. Алгоритм выполнения проекта.

Дизайн- проект по благоустройству и озеленению территории выполняется в течение семестра и включает:

1. Ситуационный план,
2. Генеральный план,
3. Разбивочный план дорожек и площадок.
4. Посадочно-дендрологический план.
5. Рабочие чертежи.
6. Визуализацию.

Требования:

Все чертежи выполняются в ручном исполнении на листах формата А3 в цвете и сшиваются в папку.

«Зачтено» ставится, если студент выполнил все чертежи в соответствии с требованиями и представил проект своевременно в полном объеме.

«Не зачтено» ставится, если студент не выполнил проект, выполнил не полностью, или не представил своевременно.

Блок 3 (5 семестр)

Текущая аттестация

Текущей аттестацией по изучению материалов 5 семестра являются проверочные вопросы.

Проверочные вопросы:

1. Основные понятия ландшафтной архитектуры: ландшафтный дизайн, проектирование, искусство, природный ландшафт, архитектурно-ландшафтная среда.
2. Основные задачи ландшафтного проектирования.
3. Объекты и методы ландшафтной архитектуры.
4. Основные вопросы предпроектных архитектурно-ландшафтных исследований.
5. Общие вопросы композиции пространства под открытым небом.
6. Формирование пространства при ведущей роли одного из компонентов (рельефа, воды, зеленых насаждений, архитектурных сооружений).
7. Методика композиций древесно-кустарниковых насаждений (массив, рядовые посадки, вертикальное озеленение и др.).
8. Цветочные композиции, партеры, газоны (цветники, клумбы, рабатки, бордюры, альпинарии, розарии, модульные цветники, буленгрины)

9. Рельеф как основной архитектурный каркас ландшафтной композиции.
10. Водные системы в ландшафтной архитектуре и проектировании (бассейны, каскады, пруды, парковые каналы, фонтаны).
11. Малые архитектурные формы для растений (пергола, трельяж, жардиньерка, вазон, беседки, скамья, урна, ограждение, фонарь).
12. Взаимосвязь архитектурных и природных форм.
13. Растения в архитектуре зданий и сооружений.
14. Архитектурно-ландшафтные проблемы межселенных пространств.
15. Водно-зеленые системы населенных мест.
16. Ландшафтное проектирование садов, парков и лесопарков, скверов.
17. Проектирование дорог.
18. Ландшафтная архитектура жилых микрорайонов.
19. Ландшафтная архитектура улиц, бульваров, набережных площадей.
20. Архитектура территорий производственных объектов.
21. Исторические и современные стили в ландшафтной архитектуре.
22. Этапы создания искусственных ландшафтов.

Итоговая аттестация

Итоговой аттестацией является выполнение экзаменационного задания и подшивки чертежей к дизайн-проекту благоустройства территории в программах Adobe Photoshop и ArchiCAD.

Экзамен проходит в виде просмотра проектных работ и ответов на экзаменационные задания.

Проект должен быть представлен в виде альбома чертежей формата А3 и содержать следующие листы:

1. Ситуационный план.
2. Чертеж генплана участка.
3. Чертеж разбивочного плана.
4. Чертеж посадочного плана.
5. Дендроплан

Экзаменационные задания

1. Выбрать из представленного ряда изображения объектов ландшафтной архитектуры, относящиеся к регулярному стилю, и дать им характеристику.
2. Выбрать из представленного ряда изображения объектов ландшафтной архитектуры, относящиеся к пейзажному стилю, и дать им характеристику.
3. Выбрать из представленного ряда изображения объектов ландшафтной архитектуры, относящиеся к английскому стилю, и дать им характеристику.
4. Выбрать из представленного ряда изображения объектов ландшафтной архитектуры, относящиеся к итальянскому стилю, и дать им характеристику.
5. Выбрать из представленного ряда изображения объектов ландшафтной архитектуры, относящиеся к испано-мавританскому стилю, и дать им характеристику.
6. Выбрать из представленного ряда изображения объектов ландшафтной архитектуры, относящиеся к сельскому стилю, и дать им характеристику.
7. Выбрать из представленного ряда изображения объектов ландшафтной архитектуры, относящиеся к голландскому стилю, и дать им характеристику.
8. Выбрать из представленного ряда изображения объектов ландшафтной архитектуры, относящиеся к китайскому стилю, и дать им характеристику.

9. Выбрать из представленного ряда изображения объектов ландшафтной архитектуры, относящиеся к японскому стилю, и дать им характеристику.
10. Выбрать из представленного ряда изображения объектов ландшафтной архитектуры, относящиеся к стилю модерн, и дать им характеристику.
11. Выбрать из представленного ряда изображения объектов ландшафтной архитектуры, относящиеся к стилю минимализм, и дать им характеристику.
12. Выбрать из представленного ряда изображения объектов ландшафтной архитектуры, относящиеся к стилю хай-тек, и дать им характеристику.
13. Выбрать из представленного ряда изображения объектов ландшафтной архитектуры, относящиеся к колониальному стилю, и дать им характеристику.

Блок 4 (6 семестр)

Текущая аттестация

Текущей аттестацией по изучению материалов 6 семестра являются проверочные тесты.

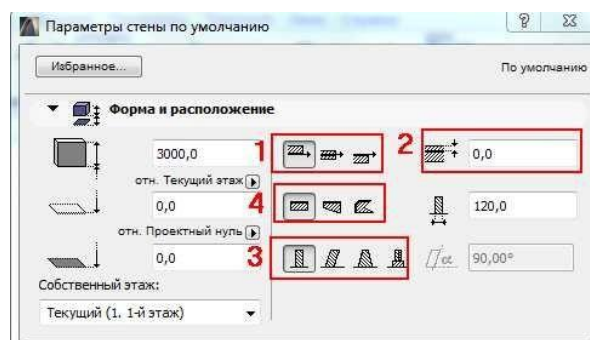
Проверочные тесты:

4. Тесты.

1) Тесты по теме «Возможности и сферы использования программы ArchiCAD»

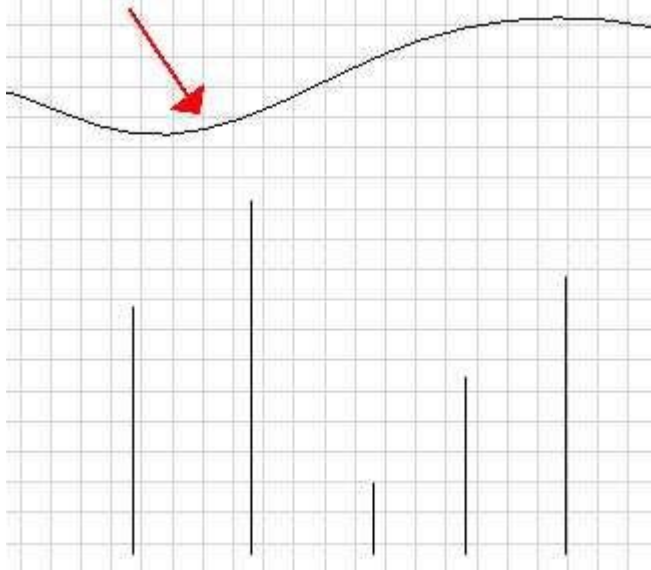
Укажите правильный вариант ответа.

1. Какой инструмент присутствует в программе Archicad...
 Камень Ручка Стена Арматура
2. Диалог настройки параметров можно настроить у...
 Стен Колонны У инструментов, Колонна, Балки, Стены, Крыши, 3D сетки
 У всех инструментов.
3. Где на рисунке показана настройка "Сложность стены"



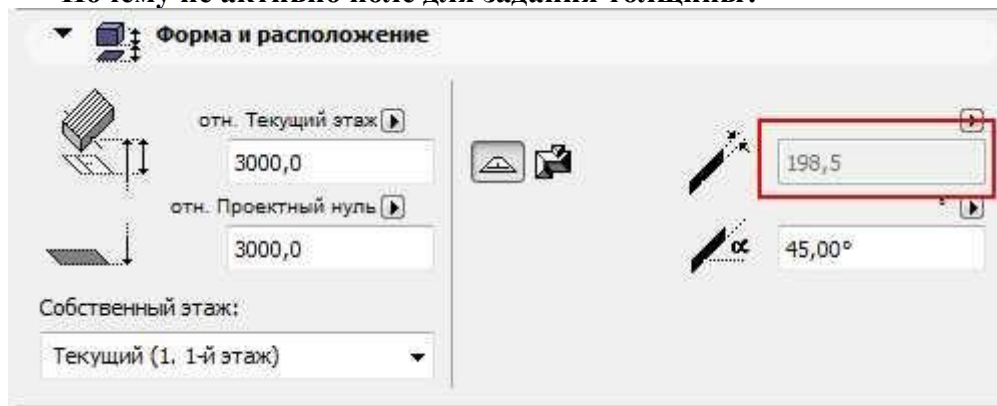
- 3 4 2 1

4. Какой настройкой необходимо воспользоваться, что бы все прямые линии подогнать под волнистую линию.



- По контуру
 По дуге
 Базировать
 Соединить
5. Для того, что бы вырезать в перекрытие отверстие необходимо:
- Выбрать в выпадающем меню команду «вычесть из многоугольника»
 - Выбрать в выпадающем меню «вычесть из многоугольника» и при зажатой кнопкой CTRL щёлкнуть по перекрытию
 - Выбрать в выпадающем меню «вычесть из многоугольника» и при зажатой кнопкой "Пробел" щёлкнуть по ранее вычерченной линии
 - Выбрать в выпадающем меню «вычесть из многоугольника» и при зажатой кнопкой SHIFT щёлкнуть по ранее вычерченной линии
6. Для того, что бы отзеркалить элемент необходимо:
- Выбрать элемент, нажать "ctrl+b" и отзеркалить элемент
 - Выбрать элемент, нажать "ctrl+g" и отзеркалить элемент
 - Выбрать элемент, нажать "ctrl+m" и отзеркалить элемент
 - Выбрать элемент, нажать "ctrl+f" и отзеркалить элемент

7. Почему не активно поле для задания толщины?



- Нужно поменять градус кровли
- Неактивно потому, что высота от чистого пола менее 4500мм
- Нужно переключить сложность крыши на простую
- Нужно создать новую крышу.

8. Инструмент штриховка нужна:

- На планировке показывать площадь помещения
- Штриховать поверхности
- Штриховать поверхности только 2D элементов
- Измерять площадь

9. Инструмент "Зона" нужна:

- Зонирования пространства (планировок)
- Создания 2D ячеек
- Создвание частей стен
- Использование в качестве дополнительного инструмента к штриховке.

10. Для чего нужны этажи?

- Этажи нужны для создания модели.
 - Этажи нужны для создания модели, чертежей, узлов
 - Этажи, это просто рабочее поле.
-

2) Тесты по теме «Работа с элементами в программе ArchiCAD»

1. Клавиша, фиксирующая координату курсора и тем самым ограничивающая его перемещение:
 - a) <Ctrl>;
 - b) <Shift>;
 - c) **<Alt>;**
 - d) <Tab> .

2. Какое окно необходимо открыть для фиксации мыши:
 - a) Параметры;
 - b) **Окружающая среда;**
 - c) Рабочая среда проекта;
 - d) Стандарт.

3. Метод построения **Привязка к поверхности** активен при работе:
 - a) В 2D- и 3D-окнах;
 - b) В 2D-окне;
 - c) **В 3D-окне;**
 - d) Среди вариантов ответов нет правильного.

4. Какая команда меню применяется для симметричного отображения выбранных элементов относительно указанной оси на плане этажа и в 3D-окне:
 - a) Редактор;
 - b) Изменить расположение;
 - c) **Зеркальное отражение;**
 - d) Среди вариантов ответов нет правильного.

5. Комбинация клавиш соответствующая команде **Переместить** в контекстном меню:
 - a) **<Ctrl+D>;**
 - b) <Shift+пробел>;
 - c) <Ctrl+Alt>;
 - d) <Alt+S> .

6. Команда меню, для возможности изменить размеры элемента с помощью специальных операций:
 - a) **Редактор;**
 - b) Вид;
 - c) Окно;
 - d) Документ .

7. Команда меню при необходимости создать множество копий элемента в пределах одного проекта:
 - a) Редактор;
 - b) **Тиражировать;**
 - c) Изменить расположение;
 - d) Скопировать .

8. Какой вид принимает курсор при выборе команды **Воспринять параметры** в таблице команд:

- a) Облако;
- b) Ножницы;
- c) **Пипетка;**
- d) Трезубец.

9. Воспользовавшись, какой командой меню можно предотвратить возможность случайного изменения выбранных элементов:

- a) Открыть все элементы;
- b) Открыть выбранные элементы;
- c) Блокировка;
- d) **Закрывать выбранные элементы.**

10. Волшебная палочка действует:

- a) **В 2D- и 3D-окнах;**
- b) В 2D-окне;
- c) В 3D-окне;
- d) Среди вариантов ответов нет правильного

3. Тест «Стандартные элементы»

1. Основной элемент построения строительных сооружений:

- a) Балки;
- b) Колонна;
- c) Лестница;
- d) **Стена.**

2. Параметр панели **Информационное табло** в разделе **Геометрический вариант** для создания округлой стены:

- a) **Криволинейная ;**
- b) Прямолинейная;
- c) Кривая;
- d) Округлая.

3. Меню для увеличения толщины построенного элемента **Стена**:

- a) **Конструирование;**
- b) Геометрический вариант;
- c) Информационное табло;
- d) Вид .

4. Команда для построения стены, состоящей из прямолинейных и криволинейных элементов:

- a) Геометрический вариант;
- b) Вид;
- c) **Многосекционная форма;**
- d) Конструирование.

5. Инструмент, позволяющий разделить конструкцию на несколько уровней:

- a) Лестницы;
- b) Балки;
- c) Крыша;
- d) **Перекрытие.**

6. Какой инструмент панели **Конструирование** используют для работы с перекрытиями:

- a) Лестницы;
- b) Балки;
- c) Крыша;
- d) Перекрытие.**

7. Меню, содержащее пункты **Рабочая среда проекта; Конструктивные элементы; Колонны по отношению к балкам; Колонна:**

- a) Редактор;
- b) Параметры;**
- c) Конструирование;
- d) Вид .

8. Значение на панели Информационное табло для построения крыши, основанием которой является многоугольник:

- a) Сводчатая крыша;
- b) Куполообразная крыша;
- c) Скатная ярусная крыша;**
- d) Среди вариантов ответов нет правильного.

9. В какой панели доступен инструмент **3D-сетка:**

- a) Информационное табло;
- b) Вид;
- c) Редактор;
- d) Конструирование.**

10. Параметрический библиотечный объект, который содержит всю информацию о зоне: имя, площадь, номер и индивидуальные характеристики:

- a) Паспорт зоны;**
- b) Категория зоны;
- c) Реквизиты;
- d) Среди вариантов ответов нет правильного.

3) Тесты по теме «Нанесение размеров в программе ArchiCAD»

1. Какую команду в меню Параметры - Рабочая среда проекта необходимо выбрать для настройки стандартов нанесения размеров:

- a) Размерная цепочка;
- b) Размерные числа;**
- c) Размерная линия;
- d) Размерное звено.

2. Какую команду необходимо выбрать для настройки ассоциативных (произвольных) размеров:

- a) Статические размеры;**
- b) Размерные числа;
- c) Размерная линия;
- d) Размерное звено.

3. Вкладка в диалоговом окне Параметры текста, определяющая характеристики символов текста:

- a) Файл;
 - b) Редактор;
 - c) **Стиль текста;**
 - d) Форматирование текстового блока.
4. Клавиша, нажатие которой в инструменте **Линейный размер** приведет к появлению курсора-«молотка»:
- a) <Esc>;
 - b) <Shift>;
 - c) **<Delete>;**
 - d) <Enter>.
5. Панель, на которой устанавливается флажок **Выносная надпись**:
- a) **Смета и выносная надпись;**
 - b) Содержимое и предварительный просмотр;
 - c) Библиотека и объекты;
 - d) Документ.

4) Тесты по теме «Работа с чертежами в программе ArchiCAD»

1. В каком диалоговом окне выполняется управление чертежными элементами – цвет и толщина перьев, типы линий, образцы штриховки:
- a) Окно;
 - b) Teamwork;
 - c) Позиционирование элементов;
 - d) **Реквизиты элементов.**
2. Какую панель необходимо отобразить в диалоговом окне, для назначения категорий штриховки:
- a) Установить модельный вид ;
 - b) Параметры модельного вида;
 - c) Образцы штриховки;
 - d) **Доступность и растровый рисунок.**
3. Выбор штриховки на панели **Образцы штриховок**, используемых на поверхностях сечений конструктивных элементов в окнах разрезов/фасадов:
- a) **Штриховка сечений;**
 - b) Штриховка поверхностей;
 - c) Штриховка чертежей;
 - d) Среди вариантов ответов нет правильного.
4. Выбор штриховки на панели **Образцы штриховок**, используемых для штриховки перекрытий, крыш, 3D-сеток и зон на плане этажа:
- a) Штриховка сечений;
 - b) **Штриховка поверхностей;**
 - c) Штриховка чертежей;
 - d) Среди вариантов ответов нет правильного.
5. Выбор штриховки на панели **Образцы штриховок**, используемых как простая 2D-штриховка:
- a) Штриховка сечений;

- b) Штриховка поверхностей;
- c) Штриховка чертежей;**
- d) Среди вариантов ответов нет правильного.

6. Простая линия 2D-чертежей в ArchiCAD, создаваемая инструментом Линия:

- a) Линия чертежей;**
- b) Линия сечений;
- c) Линия разделения слоев;
- d) Среди вариантов ответов нет правильного.

7. Линия контуров 3D-элементов в плоскости сечения в Archi CAD:

- a) Линия чертежей;
- b) Линия сечений;**
- c) Линия разделения слоев;
- d) Среди вариантов ответов нет правильного.

8. Линия в многослойных конструкциях, включая стены, колонны, перекрытия и крыши:

- a) Линия чертежей;
- b) Линия сечений;
- c) Линия разделения слоев;**
- d) Среди вариантов ответов нет правильного.

9. Инструмент, который служит для размещения и манипулирования риунками:

- a) Деталь
- b) Макет
- c) Чертеж
- d) Рисунок.**

10. При каком выборе команды можно объединить множество выбранных соединяющихся между собой линий, дуг, ломанных линий в единый элемент типа ломанной или сплайн-кривой:

- a) Унифицировать;**
- b) Изменить форму;
- c) Декомпонировать в текущем виде;
- d) Среди вариантов ответов нет правильного.

Итоговая аттестация

Итоговой аттестацией является выполнение подшивки чертежей к дизайн-проекту благоустройства территории в программах **ArchiCAD** и **ArtlantisStudio**.

Экзамен проходит в виде просмотра проектных работ.

Проект должен быть представлен в виде альбома чертежей формата А3 и содержать следующие листы:

1. Чертеж малых архитектурных форм (МАФ), 5 листов.
2. Подробный посадочный чертеж клумбы

3. Фотореалистическое изображение отдельных элементов ландшафтной композиции с различных точек зрения. 4- 5 листов.

Экспозиция проекта на баннере 120x80 см включает:

- перспективные изображения,
- генплан,
- экспликацию,
- название работы,
- текст,
- розу ветров.

Курсовой проект

Курсовой проект представляет собой выполнение экспозиции проекта на баннере 120x80 см в программе **Adobe Photoshop**.

Требования и критерии оценки

Оценка **«отлично»** выставляется студентам, усвоившим взаимосвязь основных понятий дисциплины в их значении для приобретаемой профессии, проявившим творческие способности в понимании, изложении и использовании учебно-программного материала.

При этом учитываются:

- соответствие проекта заданной теме;
- оригинальность авторского решения проекта;
- выполнение проекта в полном объеме;
- композиционная завершенность проекта (визуальная целостность, гармоничность, художественная выразительность) как отдельных элементов так и проекта в целом;
- технологическое совершенство (подача графики, макета, модели);
- планомерность работы над проектом, регулярная демонстрация этапов работы преподавателю с последующими консультациями.

Оценка **«хорошо»** выставляется при:

- соответствии проекта заданной теме;
- недостаточной оригинальности авторского решения;
- выполнении проекта в полном объеме;
- ошибке в композиционной проработке проекта;
- небольших недостатках технологической подачи графики, макета или модели;
- сбоях в планомерности выполнения проекта.

Оценка **«удовлетворительно»** выставляется при:

- соответствии проекта заданной теме;
- слабой оригинальности проекта;
- достаточно крупных ошибках в композиции проекта;
- довольно заметных недостатках в технологической подаче графики, макета или модели;
- нарушениях в планомерности работы над проектом и консультациях с преподавателем.

Оценка **«неудовлетворительно»** выставляется при:

- несоответствии проекта заданной теме;
- отсутствии оригинальности в представленном проекте (новационность – один из признаков дизайна);
- представлении проекта не в полном объеме;

- наличии грубых композиционных ошибок;
- неряшливом и нетехнологичном исполнении графики, макета или модели.

7.Перечень основной и дополнительной литературы

7.1 Основная литература

1. Тэн, И. Философия искусства : краткий курс лекций / И. Тэн ; переводчик Н. Соболевский. — Москва : Издательство Юрайт, 2020. — 351 с. — (Антология мысли). — ISBN 978-5-534-07455-0. — Текст : электронный // ЭБС Юрайт [сайт]. — URL: <https://urait.ru/bcode/455731> .

7.2 Дополнительная литература

1. Архитектурная композиция садов и парков/ Под общ.ред.А.П.Вергунова. М.:Стройиздат, 1980.
2. Атлас многолетних садовых растений.-М.: Изд-во ЭКСМО, 2004.
3. Боговая И.О., Фурсова Л.М. Ландшафтное искусство. М.: Агропромиздат, 1988.
4. Вергунов А.П., Ожегов С.С., Денисов М.Ф. Ландшафтное проектирование. Минск: Высшая школа, 1980.
5. Соколова Т.А. Декоративное растениеводство. Древоводство - М.: Академия, 2007,350 с.
6. Соколова Т.А., Бочкова И.Ю. Декоративное растениеводство. Цветоводство - М.:Academia, 2004, 427 с.
7. Сокольская О.Б. Ландшафтная архитектура: специализированные объекты: учеб.пособие для студ.высш.учеб.заведений.- М.: Издательский центр : Академия, 2008.
8. Сычева А.В. Ландшафтная архитектура: Учебное пособие для вузов/ 2-е изд.- М.: ООО «ОНИКС 21 век», 2004.
9. Теодоронский В.С. Боговая И.О. Объекты ландшафтной архитектуры. Учебное пособие для студентов по специальности 260500. Изд-во МГУЛ, 2003г.
10. Тюльдюков В.А., Кобозев И.В., Парахин Н.В. Газоноведение и озеленение населенных территорий. - М.: издательство «КолосС», 2002.
11. Гостев, В.Ф. Проектирование садов и парков [Текст] // В.Ф. Гостев, Н.Н. Юскевич. – СПб. : Издательство «Лань», 2012. – 344 с. : ил. – ISBN 978-5-8114-1283-9
12. Иванова О.А. Практикум по ArchiCAD. 30 актуальных проектов. – С-Пб.: БХВ-Петербург, 2012. – 362 с.
13. Матвеева И.В. Использование системы ArchiCAD в архитектурном проектировании. – М.: КУДИЦ-ОБРАЗ, 2010. – 268 с.
14. Крижановская Н.Я. Основы ландшафтного дизайна Ростов-н-Д: Феникс, 2015.
15. Нехуженко Н.Я. Основы ландшафтного проектирования и ландшафтной архитектуры. СПб.: Издательский дом «Нева», 2014.
16. Тадеуш, Ю.Б. Ландшафтный дизайн на небольших участках [Текст] // Ю.Б. Тадеуш. – СПб. : Питер, 2012. - 96 с. : ил. – ISBN 978-5-459-00294-2

8.Перечень ресурсов информационно-телекоммуникационной сети «Интернет»

Для наиболее эффективного обучения студентов, формирования у них интереса к профессии используются видеofilмы, слайд-шоу.

rutracker.org Л.В.Кашкина Основы градостроительства. 2006 .

ukrsad.org/landshaftnyj-dizajn---arxitektura... Ландшафтный дизайн-архитектура открытых пространств (статья)

FutureGarden.ru/stat/slovar-landshaftnyx-terminov Словарь ландшафтных терминов
<http://compteacher.ru/engineering/artlantis-studio/> - видеоуроки по программе «Artlantis Studio»
<http://bljournal.com/kompozitsii-drevesno-kustarnikovyy-h-r/> - композиция древесно-кустарниковых растений
<http://rmnt.net/metody-landshaftnoj-arxitektury/478-> методы ландшафтной архитектуры
<http://landscape-gildiya.com.ua/professionalnaja-deyatelnost-obzor-professii.html> - профессиональная деятельность ландшафтных архитекторов
<http://Landscape.totalarch.com/node/70> - ландшафтная архитектура в деталях
http://knowledge.allbest.ru/culture/2c0a65635a3ad78b4d53b89521306d37_0.html - скульптура в ландшафтной архитектуре
<http://atlandis.ru/obschie-polozheniya-organizacii-pro> - общие положения организации пространства
<http://www.greenrussia.ru/landshaft.php?url=proektirovanie> – зеленая Россия
<http://ld7.ru/landshaftnoe-proektirovanie/predproektnaya-podgotovka/> - подготовка к ландшафтному проектированию
<http://zellandia.ru/company/publication/zakony-kompozicii-v-landshaftnom-dizajne/> - законы композиции в ландшафтном дизайне
<http://3ys.ru/tipy-landshaftov-i-ikh-rol-v-zhizni-cheloveka/landshaftnaya-arkhitektura-i-dizajn-uchastkov.html> - дизайн участка
<http://www.strojabc.ru/portal/categories/51/1/0/1/article/1532/pravila-landshaftnogho-dizaina> - правила ландшафтного дизайна

8. Материально-техническое обеспечение

Учебные аудитории для проведения учебных занятий - корпус № 1, ауд. 61: ноутбук HP 530 CM-530, проектор Vivitek D557W, экран настенный ProScreen; ауд. 54.

Помещение для самостоятельной работы - уч. корпус № 1, ауд. 26: учебная мебель (30 посадочных мест), компьютерный класс с выходом в сеть Интернет (17 компьютеров), принтер HP Deskjet 1280, сканер EPSONGT1500 A3.

9. Программное обеспечение

Microsoft Open License (Windows XP, 7, 8, 10, Server, Office 2003-2016), лицензия 66975477 от 03.06.2016 (бессрочно).

Обучающимся обеспечен доступ к ЭБС «Юрайт», ЭБС «IPRbooks», доступ в электронную информационно-образовательную среду университета, а также доступ к современным профессиональным базам данных и информационным справочным системам.

ДОКУМЕНТ ПОДПИСАН
ЭЛЕКТРОННОЙ ПОДПИСЬЮ

Сертификат: 6314D932A1EC8352F4BBFDEFD0AA3F30
Владелец: Артеменков Михаил Николаевич
Действителен: с 21.09.2022 до 15.12.2023