

Министерство науки и высшего образования Российской Федерации
Федеральное государственное бюджетное образовательное учреждение
высшего образования
«Смоленский государственный университет»

«Утверждаю»

Проректор по учебно-
методической работе
_____Ю.А. Устименко
«25» мая 2022 г.

Рабочая программа дисциплины
Б1.В.ДВ.05.01 Комплексный финансовый анализ хозяйственной деятельности

Направление подготовки 380301 «Экономика»
Направленность (профиль) Финансы организации
Форма обучения – заочная
Курс 5
Семестр 9
Всего зачетных единиц – 2, часов -72
Лекции – 6 час.
Практические занятия – 4 час.
Самостоятельная работа – 62 час.
Форма отчетности – зачет – 9 семестр

Программа составлена на основе ФГОС ВО по направлению подготовки 38.03.01
«Экономика»

Программу разработал
доктор эконом. наук, доцент Е.Е. Матвеева;

Одобрена на заседании кафедры экономики
«18» мая 2022 г., протокол № 9

Смоленск
2022

1. Место дисциплины в структуре ОП

Дисциплина Б1.В.ДВ.05.01 «Комплексный финансовый анализ хозяйственной деятельности» относится к дисциплинам вариативной части, дисциплинам по выбору. Входные знания, умения и компетенции, необходимые для изучения данного курса, формируются в процессе изучения таких дисциплин, как «Статистика», «Финансы», «Бухгалтерский учет», «Экономический анализ» и является базой для таких дисциплин как «Анализ и оценка банковской деятельности», «Оценка стоимости бизнеса», «Основы аудита»

Целью дисциплины «КФАХД» является формирование системы знаний, умений и компетенций студента в области экономического анализа с позиции современных подходов в финансовой сфере.

В процессе изучения дисциплины для достижения поставленной цели решаются следующие образовательные и профессиональные задачи:

- раскрыть сущность механизма современного экономического анализа, показав его специфику в современной экономике;
- показать законы и закономерности развития экономического анализа, её влияние на принятие решений в вопросах частного капитала, определение целей экономической политики, ее стратегии и тактики;
- вооружить знанием форм, методов и инструментов, применяемых в области современного экономического анализа ведущими странами с развитой рыночной экономикой.

2. Планируемые результаты обучения по дисциплине, соотнесенные с планируемыми результатами освоения образовательной программы

В процессе изучения дисциплины «Комплексный финансовый анализ хозяйственной деятельности» у студента должны формироваться следующие компетенции:

Профессиональные:

способностью на основе типовых методик и действующей нормативно-правовой базы рассчитывать экономические и социально-экономические показатели, характеризующие деятельность хозяйствующих субъектов (ПК-2)

В результате освоения дисциплины «Комплексный финансовый анализ хозяйственной деятельности» студент должен:

Знать: теоретические нормативные основы экономического анализа хозяйствующего субъекта; типовые методики и действующую нормативно-правовую базу для расчетов экономические и социально-экономические показатели, характеризующие деятельность хозяйствующих субъектов.

Уметь: различать сильные и слабые стороны экономического анализа на микро- и макроуровнях экономики; почувствовать собственную причастность к решению реальных экономических проблем, возникающих у российских бизнесменов; осуществлять расчеты расчетов экономические и социально-экономические показатели, характеризующие деятельность хозяйствующих субъектов.

Владеть: методами расчетов экономических показателей и социально-экономических показателей, характеризующие деятельность хозяйствующих субъектов; методами выполнения необходимых для составления экономических разделов планов расчетов, обосновывать их и представлять результаты работы в соответствии с принятыми в организации стандартами формирования профессиональных навыков экономистов.

3. Содержание дисциплины

Тема 1. Анализ финансовых результатов деятельности предприятия

Анализ балансовой прибыли, прибыли от реализации продукции, ассортиментной политики, уровня среднереализационных цен, показателей рентабельности; резервов роста прибыли и рентабельности. Методика маржинального анализа прибыли, рентабельности. Предельный анализ финансовых результатов. Анализ налогооблагаемой прибыли, налогов из прибыли, формирования чистой прибыли, распределения чистой прибыли, дивидендной политики предприятия

Тема 2. Анализ размещения капитала и оценка имущественного состояния предприятия.

Основные источники капитала, порядок его формирования и размещения. Анализ наличия, состава и динамики источников формирования капитала предприятия. Анализ формирования капитала и размещения капитала. Анализ состава, динамики и качества основных средств долгосрочных вложений, запасов, дебиторской задолженности, денежной наличности.

Основные существенные характеристики аудита эффективности использования государственных средств. Содержание аудита эффективности использования государственных средств. О трактовках цели аудита эффективности использования государственных средств. Место аудита эффективности в финансовом контроле.

Тема 3. Анализ эффективности и интенсивности использования капитала предприятия.

Показатели эффективности и интенсивности использования капитала. Методика их расчета. Факторный анализ рентабельности капитала. Анализ оборачиваемости капитала. Оценка эффективности использования заемного капитала. Эффект финансового рычага. Анализ доходности собственного капитала

Тема 4. Анализ финансовой устойчивости предприятия

Понятие, значение и задачи анализа финансового состояния предприятия. Анализ финансовой структуры баланса. Оценка производственно-финансового левериджа. Анализ запаса финансовой устойчивости (зоны безубыточности) предприятия. Общая оценка финансового состояния предприятия. Прогнозирование и разработка моделей финансового состояния субъекта хозяйствования

Тема 5. Анализ ликвидности баланса и платежеспособности предприятия

Анализ равновесия между активами предприятия и источниками их формирования. Оценка финансовой устойчивости предприятия. Анализ платежеспособности предприятия на основе показателей ликвидности баланса. Оценка платежеспособности предприятия на основе изучения потоков денежных средств

Тема 6. Анализ деловой активности и эффективности деятельности предприятия.

Динамика показателей деловой активности предприятия. Анализ уровня рентабельности. Анализ оборачиваемости оборотных средств. Финансовые коэффициенты деловой активности предприятия.

Тема 7. Оценка запаса финансовой устойчивости предприятия.

Методика оценки порога финансовой устойчивости предприятия. Составление

прогноза запаса финансовой устойчивости предприятия. Маржинальный доход предприятия.

Тема 8. Оценка вероятности банкротства предприятия

Понятие, виды и причины банкротства предприятия. Методика диагностики вероятности банкротства предприятия. Пути финансового оздоровления субъектов хозяйствования.

4. Тематический план

Номер а тем	Наименование разделов и тем	Всего часов	Формы занятий			Самост. работа
			Лекции	Практические занятия	Лабораторные занятия	
1.	Анализ финансовых результатов деятельности предприятия	9		1		8
2.	Анализ размещения капитала и оценка имущественного состояния предприятия	9		1		8
3.	Анализ эффективности и интенсивности использования капитала предприятия	9	1	1		8
4.	Анализ финансовой устойчивости предприятия	9	1	1		8
5.	Анализ ликвидности баланса и платежеспособности предприятия	7	1			6
6.	Анализ деловой активности и эффективности деятельности предприятия	9	1			8
7.	Оценка запаса финансовой устойчивости предприятия	9	1			8
8.	Оценка вероятности банкротства предприятия	5	1			4
	Подготовка к зачету	4				4
Итого по дисциплине		72	6	4	-	62

5. Виды учебной деятельности

Лекции. В ходе лекций раскрываются основные вопросы в рамках рассматриваемой темы, делаются акценты на наиболее сложные проблемы и вопросы. Материалы лекций являются основой для подготовки студента к семинарским, лабораторным занятиям и занятиям для самостоятельной работы. В ходе лекций студенты нацеливаются на основные источники, требуемые для изучения данной темы, раскрываются наиболее важные и сложные вопросы и проблемы рассматриваемой темы,

даются рекомендации студентам для подготовки к семинарским, практическим занятиям и выполнения заданий самостоятельной работы.

Лекция 1

Тема 3. Анализ эффективности и интенсивности использования капитала предприятия.

1. Показатели эффективности и интенсивности использования капитала. Методика их расчета.
2. Факторный анализ рентабельности капитала.
3. Анализ оборачиваемости капитала
4. Оценка эффективности использования заемного капитала. Эффект финансового рычага.
5. Анализ доходности собственного капитала

Лекция 2

Тема 4. Анализ финансовой устойчивости предприятия

1. Понятие, значение и задачи анализа финансового состояния предприятия.
2. Анализ финансовой структуры баланса.
3. Оценка производственно-финансового левериджа.
4. Анализ запаса финансовой устойчивости (зоны безубыточности) предприятия.
5. Общая оценка финансового состояния предприятия.
6. Прогнозирование и разработка моделей финансового состояния субъекта хозяйствования

Лекция 3

Тема 5. Анализ ликвидности баланса и платежеспособности предприятия

1. Анализ равновесия между активами предприятия и источниками их формирования.
2. Оценка финансовой устойчивости предприятия
3. Анализ платежеспособности предприятия на основе показателей ликвидности баланса.
4. Оценка платежеспособности предприятия на основе изучения потоков денежных средств

Тема 6. Анализ деловой активности и эффективности деятельности предприятия.

1. Динамика показателей деловой активности предприятия.
2. Анализ уровня рентабельности.
3. Анализ оборачиваемости оборотных средств.
4. Финансовые коэффициенты деловой активности предприятия.

Лекция 4

Тема 7. Оценка запаса финансовой устойчивости предприятия.

1. Методика оценки порога финансовой устойчивости предприятия.
2. Составление прогноза запаса финансовой устойчивости предприятия.
3. Маржинальный доход предприятия.

Тема 8. Оценка вероятности банкротства предприятия

1. Понятие, виды и причины банкротства предприятия.
2. Методика диагностики вероятности банкротства предприятия.
3. Пути финансового оздоровления субъектов хозяйствования.

Практические занятия

Тема: Анализ финансовых результатов деятельности предприятия.

Цель занятия: оценить эффективность деятельности хозяйствующего субъекта за анализируемый период времени.

Задание 1. Изучить состав и структуру различных видов прибыли, уяснить отличие их друг от друга, научиться проводить анализ различными методами, закрепить изученный теоретический материал решением практических задач.

Таблица

Анализ состава, динамики и выполнения плана прибыли до налогообложения за отчетный год

Состав балансовой прибыли	Прошлый год		Отчетный год			
	Сумма тыс.руб	Структура, %	План		Факт	
			Сумма тыс.руб.	Структура, %	Сумма, тыс.руб.	Структура, %
Прибыль от продаж						
Доходы от участия в других организациях						
Проценты к получению						
Проценты к уплате						
Прочие доходы						
Прочие расходы						
Прибыль до налогообложения						

Таблица

Исходные данные для факторного анализа прибыли от реализации продукции.

Показатели	План	План, пересчитанный на фактический объем продаж	Факт
Количество, шт			
Цена единицы, тыс.руб			
Выручка от реализации продукции, тыс.руб			
Себестоимость единицы, тыс.руб.			
Затраты всего, тыс.руб			
Прибыль от реализации продукции, тыс.руб.			

Таблица

Расчет влияния факторов первого уровня на изменение суммы прибыли от реализации продукции.

Показатели	Факторы				Порядок расчета	Сумма прибыли, тыс.руб
	Объем реализации	Структура товарной продукции	Цена	Себестоимость		
План	План	План	План	План	Впл – Зпл	
Усл. 1	Факт	План	План	План	Ппл х Квп	

Усл. 2	Факт	Факт	План	План	В усл. - 3 усл.	
Усл. 3	Факт	Факт	Факт	План	В _ф -3 усл.	
Факт	Факт	Факт	Факт	Факт	В _ф -3 ф	

Таблица

Факторный анализ прибыли от реализации отдельных видов продукции.

Вид продукции	Количество реализованной продукции, шт.		Средняя цена реализации тыс.руб.		Себестоимость единицы, тыс.руб.		Сумма прибыли от продаж, тыс.руб.		Отклонение от плановой прибыли, тыс.руб.			
	план	факт	план	факт	план	факт	план	факт	общее	В т.ч. за счет		
										Объема реализации	цены	Себестоимости
А												
В												
С												
Д												
и т.д.												
Итого												

Таблица

Расчет влияния качества изделия А на его среднюю цену реализации

Сорт продукции	Цена за ед. тыс.руб.	Объем реализации, шт		Удельный вес сортов, %			Фактический объем продаж при плановой сортности	Выручка от продаж, тыс .руб.	
		план	факт	план	факт	+, -		При фактической сортности	При плановой сортности
І									
ІІ									
ІІІ									
не сортовая									
Всего				100	100	-			

Таблица

Влияние рынков сбыта продукции на изменение средней цены продукции по изделию А

Каналы реализации продукции	Цена за ед. тыс.руб.	Объем реализации, шт		Структура реализации, %			Изменение средней цены, тыс.руб.
		план	факт	план	факт	+,-	
Госзаказ							
По договорным ценам							
На рынке							
И т.д.							
Всего				100	100	-	

Таблица

Факторы изменения среднереализационных цен

факторы	Изменение средней цены реализации, тыс.руб.			
	А	В	С	Д
Качество продукции				
Рынки и каналы сбыта				
Повышение цен в связи с инфляцией				
Итого				

Таблица

Состав и структура прочих доходов и расходов.

Источник доходов и убытков	Прошлый год		Отчетный год			
	тыс. руб.	доля, %	План		Факт	
			тыс. руб.	Доля, %	тыс. руб.	доля, %
Доходы по ценным бумагам и от долевого участия в совместных предприятиях						
Прибыль от сдачи в аренду основных средств						
Штрафы и пени полученные						
Штрафы и пени выплаченные						
Убытки от списания дебиторской задолженности						
Итого		100		100		100

Таблица

Определение суммы чистой прибыли.

Показатели	Уровень показателя, тыс.руб.			Удельный вес в прибыли до налогообложения, %		
	План	факт	+, -	план	Факт	+, -
1. Прибыль до налогообложения				100	100	
2. Налоги из прибыли						
3. Экономические санкции						
4. Отчисление в благотворительные фонды						
5. Прочие расходы, покрываемые за счет прибыли						
6. Чистая прибыль (п1-п2-п3-п4-п5)						

Таблица

Данные об использовании чистой прибыли, тыс.руб.

Показатели	План	Факт	+, -
1. Чистая прибыль			
2. Распределение чистой прибыли:			
На выплату дивидендов			
В фонд накопления			
В фонд потребления			
В резервный фонд			
3. доля чистой прибыли, %:			
Выплаченных дивидендов			
Фонда накопления			
Фонда потребления			
Резервного фонда			

Таблица

Показатели рентабельности деятельности предприятия за 20- - 20- годы

показатели	Прошлый год	Отчетный год	Изменение
Рентабельность производственной деятельности			
Рентабельность продаж			
Рентабельность собственного капитала			
Рентабельность заемного капитала			
Рентабельность основного капитала			
Рентабельность оборотного капитала			
Рентабельность совокупного капитала			

Таблица

Факторный анализ рентабельности отдельных видов продукции

Вид продукции	Средняя цена реализации тыс.руб		Себестоимость единиц, тыс.руб.		Рентабельность, %			Отклонение от плана, %		
	план	факт	план	Факт	плановая	условная	фактическая	общее	за счет	
									цены	Себестоимости
А										
Б										
С										
Д										
и т.д.										

Тема: Анализ размещения капитала и оценка имущественного состояния предприятия.

Цель занятия: проанализировать имущественное состояние предприятия и дать ему оценку с позиции улучшения финансового состояния.

Задание.

1. Проанализируйте размер, состав и структуру имущества предприятия и установите тенденцию в изменение размера его.
2. Оцените целесообразность выявленных изменений с позиции их влияния на платежеспособность и финансовую устойчивость предприятия.
3. Определите пути изменения состава, размера и структуры имущества предприятия для повышения платежеспособности и его устойчивости.
4. Провести анализ оценки имущества предприятия и сделать выводы.

Результаты представить в таблицах.

Таблица

Состав и структура активов предприятия.

Средства предприятия	На начало года		На конец года		Изменение	
	Тыс.руб	%	Тыс.руб.	%	Тыс.руб.	%
Долгосрочные активы						
Текущие активы						
в том числе						
в сфере производства						
в сфере обращения						
Итого						

Таблица

Состав и динамика основного капитала

Средства предприятия	На начало года		На конец года		Прирост	
	тыс.руб	%	тыс.руб.	%	тыс.руб.	%
Нематериальные активы						
Основные средства						
Незавершенное строительство						
Долгосрочные финансовые вложения						
Итого						

Таблица

Анализ динамики и состава текущих активов

Виды средств	Наличие средств тыс.руб.			Структура средств, %		
	На начало года	На конец года	изменение	На начало года	На конец года	Изменение
Запасы						
НДС						
Дебиторская задолженность						
Краткосрочные финансовые вложения						
Денежные средства						
Прочие оборотные активы						
Итого:						

Таблица

Состав и структура запасов предприятия

Виды средств	Наличие средств тыс.руб.			Структура средств, %		
	На начало года	На конец года	изменение	На начало года	На конец года	Изменение
Сырье и материалы						
Животные на выращивании и откорме						
Затраты в незавершенном производстве						
Готовая продукция и товары для перепродажи						
Товары отгруженные						
Расходы будущих периодов						
Прочие запасы и затраты						
Итого:						

Таблица

Анализ состояния производственных запасов

Вид запаса	Масса, т		Цена, тыс.руб.		Остаток запасов, млн.руб.		Изменение суммы запасов, млн.руб.		
	На начало года	На конец года	На начало года	На конец года	На начало года	На конец года	всего	В т.ч. за счет	
								количества	стоимости
А									
В									
С									
И т.д.									
Итого:									

Таблица

Период оборачиваемости производственных запасов

Вид запаса	Средние остатки, млн.руб.	Расход материалов, млн.руб.	Запас, дни	
			по норме	Фактически
А				
В				
С				
И т.д.				
Итого:				

Таблица

Продолжительность оборота средств в готовой продукции

Показатели	Прошлый год	Отчетный год
Средние остатки готовой продукции, млн.руб.		
Себестоимость отгруженной продукции за анализируемый период, млн.руб.		
Продолжительность оборота средств в остатках готовой продукции, дни		

Таблица

Продолжительность производственного цикла

Показатели	Прошлый год	Отчетный год
Фактическая себестоимость выпущенной продукции, млн.руб.		
Средние остатки незавершенного производства, млн.руб.		
Продолжительность производственного процесса, дни		

Таблица

Анализ состава и давности образования дебиторской задолженности

Вид дебиторской задолженности	Сумма, тыс.руб.		В том числе				
	На начало года	На конец года	До 1 мес. яца	От 1 до 3 мес.	От 3 до 6 мес.	От 6 до 12 мес.	Свыше 1 года.
Дебиторская задолженность (платежи по которой ожидаются более чем через 12 месяцев)							
в т.ч. покупатели и заказчики							
Дебиторская задолженность (платежи по которой ожидаются в течении 12 месяцев)							
в т.ч. покупатели и заказчики							
Итого дебиторская задолженность							
в т.ч. просроченная							
сомнительная							
безнадежная							

Таблица

Период оборачиваемости дебиторской задолженности

Показатели	Прошлый год	Отчетный год
Средние остатки по счетам дебиторов, млн.руб.		
Сумма погашенной дебиторской задолженности, млн.руб.		
Период инкассации долгов, дни		

Тема: Анализ источников формирования капитала.

Цель занятия: проанализировать состав и структуру капитала предприятия и оценить оптимальное соотношение его источников для предприятия.

Задание.

1. Провести анализ состава и структуры собственного и заемного капитала и сделать выводы.
 2. Установите тенденции в изменении кредиторской задолженности и своевременности ее погашения.
 3. Определите какие виды кредитов преобладают в предприятии, по каким кредитам наблюдается наибольшая просроченность, какие факторы оказывают влияние на протекание этих процессов.
 4. Установите влияние изменения кредиторской задолженности, в том числе просроченной на платежеспособность и финансовую устойчивость предприятия.
 5. Определите причины просроченной кредиторской задолженности.
 6. Наметьте пути изменения кредитной политики предприятия.
- Результаты представить в следующих таблицах.

Анализ динамики и структура источников капитала

Источники капитала	Наличие средств, тыс.руб			Структура средств, %		
	На начало года	На конец года	Изменен ия	На начало года	На конец года	Измене ния
Собственный капитал						
Заемный капитал						
в т.ч. долгосрочный						
краткосрочный						
Итого						

Динамика состава и структуры собственного капитала

Источники капитала	Сумма, тыс.руб.		Структура капитала, %		
	На начало года	На конец года	На начало года	На конец года	Измен ения
Уставный капитал					
Собственные акции, выкупленные у акционеров					
Добавочный капитал					
резервный капитал					
Нераспределенная прибыль					
Итого:					

Выводы:

Движение фондов и других средств, тыс.руб.

Показатели	Прошлый год	Отчетный год
Реинвестированная прибыль, тыс.руб.		
Чистая прибыль, тыс.руб.		
Выручка от продаж, тыс.руб.		
Среднегодовая сумма капитала, тыс.руб.		
Темп прироста собственного капитала за счет капитализации прибыли, %		
Рентабельность оборота, %		
Оборачиваемость капитала		
Мультипликатор капитала		
Доля реинвестированной прибыли в общей сумме чистой прибыли.		

Динамика показателей самофинансирование предприятия.

Показатели	Прошлый год	Отчетный год	Изменение
Коэффициент самофинансирования			
Самофинансируемый доход на 1 работника, тыс.руб.			
Самофинансируемый доход на рубль добавленной стоимости, руб.			

Таблица

Состав и структура заемного капитала

Источники капитала	Сумма, тыс.руб.		Структура капитала, %		
	На начало года	На конец года	На начало года	На конец года	Изменения
Долгосрочные обязательства					
В т.ч. займы и кредиты					
Краткосрочные кредиты					
Кредиторская задолженность					
в т.ч. поставщики и подрядчики					
задолженность перед персоналом организации					
задолженность перед государственными внебюджетными фондами					
задолженность по налогам и сборам					
прочие кредиторы					
Прочие обязательства					
Итого:					

Таблица

Использование кредиторской задолженности.

Показатели	На начало года	На конец года
Средние остатки кредиторской задолженности, тыс.руб.		
Сумма погашенной кредиторской задолженности, тыс.руб.		
Продолжительность использования кредиторской задолженности, дни		

Таблица

Анализ дебиторской и кредиторской задолженности

Показатели	На начало года	На конец года
Сумма дебиторской задолженности, тыс.руб.		
Сумма кредиторской задолженности, тыс.руб		
Продолжительность погашения дебиторской задолженности, дни		
Продолжительность использования кредиторской задолженности, дни		
Приходится дебиторской задолженности на рубль кредиторской задолженности, дни		
Соотношение периода погашения дебиторской и кредиторской задолженности.		

Тема: Анализ эффективности и интенсивности использования капитала предприятия.

Цель занятия: проанализировать эффективность и интенсивность использования капитала предприятия и разработать мероприятия по его улучшению.

Задание:

1. Установите тенденции в изменении размера и структуры капитала и оцените целесообразность выявленных отклонений с позиции их влияния на платежеспособность и финансовую устойчивость предприятия.
2. Выявите факторы, оказывающие влияние на изменение размера и структуры капитала и дайте им оценку.
3. Рассчитайте показатели продолжительности оборота оборотного капитала и выявите их изменения.
4. На основе проведенного анализа определите внутрихозяйственные резервы и наметьте мероприятия, способствующие улучшению использования капитала предприятия.

Таблица

Показатели эффективности использования совокупного капитала

Показатели	Прошлый год	Отчетный год
Балансовая прибыль, млн.руб.		
Выручка от реализации продукции, млн.руб.		
Средняя сумма капитала, млн.руб.		
Рентабельность капитала, %		
Рентабельность продаж, %		
Коэффициент рентабельности капитала.		

Таблица

Показатели эффективности использования функционирующего капитала

Показатели	Прошлый год	Отчетный год
Прибыль от реализации продукции, млн.руб.		
Выручка от реализации, млн.руб.		
Средняя сумма функционирующего капитала, млн.руб.		
Рентабельность капитала, %		
Рентабельность продаж, %		
Коэффициент оборачиваемости капитала,		
Изменение оборачиваемости функционирующего капитала за		

счет: коэффициента оборачиваемости рентабельности продукции		
--	--	--

Таблица

Анализ продолжительности оборота капитала

Показатели	Прошлый год	Отчетный год	Изменения
Выручка от реализации продукции, млн.руб.			
Среднегодовая стоимость функционирующего капитала, млн.руб. в т.ч. оборотного			
Удельный вес оборотных активов в общей сумме капитала			
Коэффициент оборачиваемости всего капитала в т.ч. оборотного			
Продолжительность оборота всего капитала, дни в т.ч. оборотного			

Таблица

Анализ продолжительности оборота оборотного капитала

Показатели	Прошлый год	Отчетный год	Изменения
Общая сумма оборотного капитала в т.ч. в производственных запасах незавершенном производстве готовой продукции дебиторской задолженности денежной наличности			
Выручка от реализации продукции, млн.руб.			
Общая продолжительность оборота оборотного капитала, дни			
в том числе в:			
производственных запасах			
незавершенном производстве			
готовой продукции			
дебиторской задолженности			
денежной наличности			

Таблица

Исходные данные для расчета эффекта финансового рычага

Показатели	Прошлый год	Отчетный год
Балансовая прибыль, млн.руб.		
Налоги из прибыли, млн.руб.		
Уровень налогообложения, коэффициент		
Среднегодовая сумма капитала, млн.руб.		
собственного		
заемного		
Плече финансового рычага (отношение заемного капитала к собственному)		
Экономическая рентабельность совокупного капитала, %		
Средняя ставка процента за кредит, %		
Темп инфляции, %		
Эффект финансового рычага по формуле 1, %		
Эффект финансового рычага по формуле 2, %		

Тема: Анализ финансовой устойчивости предприятия.

Цель занятия: проанализировать финансовую устойчивость предприятия с целью оценки его финансового состояния.

Задание: оцените финансовое состояние предприятия на основании абсолютных и относительных показателей.

Таблица

Анализ финансовой устойчивости

Показатели	годы			Изменения в 200_ году по сравнению с:	
	200_г	200_г	200_г	200_г	200_г
1. Капитал и резервы					
2. Внеоборотные активы					
3. Долгосрочные кредиты и займы					
4. Наличие собственных оборотных средств (1+3-2)					
5. Краткосрочные кредиты и займы					
6. Общая величина основных источников формирования запасов и затрат(4+5)					
7. Запасы и затраты					
8. Излишек (+) или недостаток (-) собственных оборотных средств (стр.4-стр7)					
9. Излишек (+) , недостаток (-) общей величины основных источников формирования запасов и затрат (стр.6-стр.7)					

Таблица

Основные показатели финансовой устойчивости предприятия

Показатели	Рекомендуемое значение	Годы			Изменение
		200..	200..	200..	
1. Коэффициент автономии	> 0,5				
2. Коэффициент соотношения заемных и собственных средств	< 0,7-1,0				
3. Коэффициент обеспеченности собственными оборотными средствами	> 0,1				
4. коэффициент маневренности	> 0,2-0,5				
5. коэффициент финансирования	> 1				

Тема: Анализ ликвидности баланса и платежеспособности предприятия

Цель занятия: проанализировать ликвидность баланса и платежеспособность предприятия с позиции оценки улучшения финансового состояния его.

Задание: изучить систему показателя, позволяющих провести оценку ликвидности и кредитоспособности предприятия, получить навыки расчета показателей ликвидности и уметь проводить анализ на примере конкретного предприятия.

Таблица

Анализ ликвидности баланса

Актив	начало года	конец года	Пассив	начало года	конец года	Платежный излишек или недостаток	
						н.г.	к.г.
1. Наиболее ликвидные активы			1. Наиболее срочные обязательства				
2. Быстро реализуемые активы			2. Краткосрочные обязательства				
3. Медленно реализуемые активы			3. Долгосрочные пассивы				
4. Трудно реализуемые активы			4. Постоянные пассивы				
Баланс			Баланс				

Таблица

Соотношение групп активов и пассивов баланса

нормативное значение	начало года	Конец года
А 1 > П 1		
А 2 > П 2		
А 3 > П 3		
А 4 < П 4		

Тема: Анализ деловой активности и эффективности деятельности предприятия.

Цель занятия: проанализировать деловую активность предприятия и эффективность его деятельности.

Задание: проведите анализ оборачиваемости оборотных средств и выявите факторы, влияющие на нее. Охарактеризуйте пути повышения эффективности использования оборотных средств предприятия.

Таблица

Динамика показателей деловой активности предприятия

Показатели	200_ г	200_ г	200_ г	Отклонение с, - 200_ г по сравнению с	
				200_ г	200_ г
Исходные показатели:					
1. Выручка от реализации продукции, тыс.руб.					
2. Средний за период итог баланса, тыс.руб.					
3. Средняя величина запасов, тыс.руб.					
4. Средняя величина денежных средств и прочих активов, тыс.руб.					
5. Средняя величина готовой продукции, тыс.руб.					
6. Средняя дебиторская задолженность, тыс.руб.					
7. Средняя кредиторская задолженность, тыс.руб.					
8. Средняя величина внеоборотных активов и основных средств, тыс.руб.					
9. Среднегодовая стоимость собственного капитала, тыс.руб.					
Расчетные величины.					
10. Коэффициент оборачиваемости капитала, (стр.1/ стр.2)					
11. Коэффициент оборачиваемости мобильных средств, (стр.1/ стр.3+стр.4)					
12. Коэффициент оборачиваемости материальных оборотных средств, стр.1/стр.3					
13. Коэффициент оборачиваемости дебиторской задолженности, (стр.1/ стр.6).					
14. Коэффициент оборачиваемости готовой продукции стр.1/стр.5					
15. Средний срок оборота дебиторской задолженности, 360/ стр.13					
16. Коэффициент оборачиваемости кредиторской задолженности стр.1/ стр.7					

17. Средний срок оборота кредиторской задолженности, 360/ стр.16					
18. Фондоотдача основных средств и прочих внеоборотных активов,стр.1/стр.8					
19. Коэффициент оборачиваемости собственного капитала,стр.1/стр.9					

Таблица

Анализ уровня рентабельности

Показатели	200_г	200_г	200_г	Изменение +/-
1. Балансовая прибыль, ыс.руб.				
2. Среднегодовая стоимость имущества,тыс.руб.				
3. Среднегодовая стоимость собственного капитала, тыс.руб.				
4. Выручка от реализации, ыс.руб.				
5. Общая рентабельность (убыточность) предприятия по балансовой прибыли, % (стр.1/ стр.2 x 100)				
6. Рентабельность (убыточность) собственного капитала, % (стр.1/ стр.3 x 100)				
7. Рентабельность (убыточность) реализованной продукции, % (стр.1/ стр.4 x 100)				

Тема: Оценка запаса финансовой устойчивости предприятия.

Цель занятия: изучить методы оценки порога финансовой устойчивости предприятия, рассчитать порог рентабельности по конкретному предприятию и оценить запас его финансовой устойчивости.

У, тыс.руб.

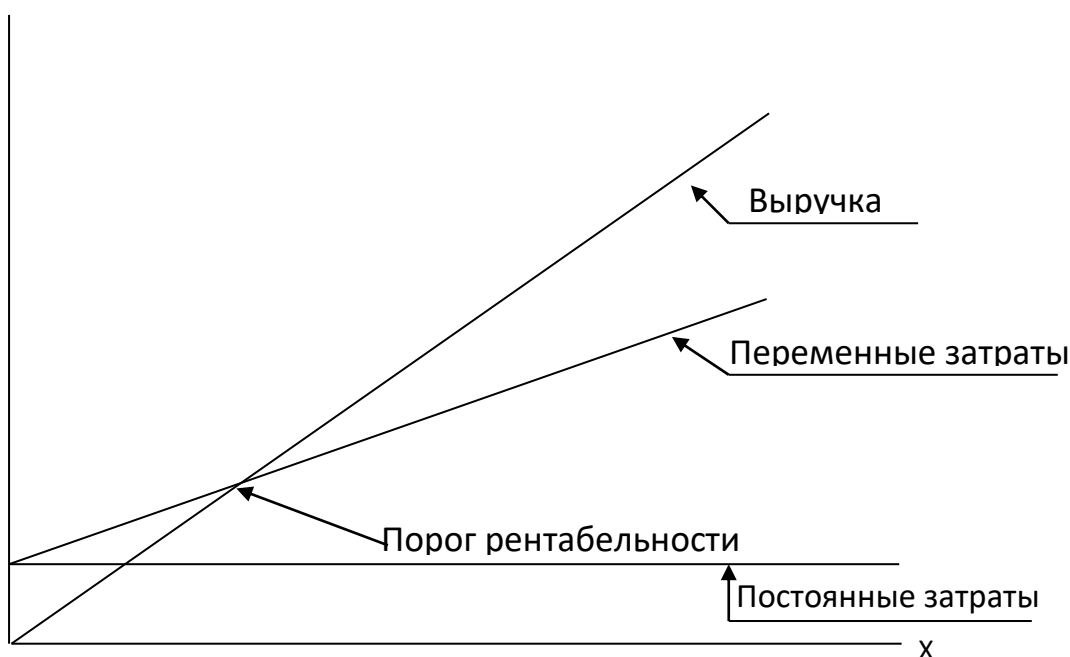


Рис. Определение запаса финансовой устойчивости.

Задание: проведите анализ ФСП, сделайте прогноз на перспективу. Разработайте конкретные мероприятия, которые позволяют улучшить финансовое состояние предприятия.

Таблица

Расчет порога рентабельности и запаса финансовой устойчивости предприятия

Показатель	200...г	200...г
Выручка от реализации продукции за минусом НДС, акцизов и др. тыс.руб.		
Прибыль, тыс.руб.		
Полная себестоимость реализованной продукции, тыс.руб.		
Сумма переменных затрат, тыс.руб.		
Сумма постоянных затрат, тыс.руб.		
Сумма маржинального дохода, тыс.руб.		
Доля маржинального дохода в выручке, %		
Порог рентабельности, тыс.руб.		
Запас финансовой устойчивости:		
тыс.руб.		
%		

Тема: Оценка вероятности банкротства предприятия.

Цель занятия: используя различные методики российских и зарубежных авторов оценить вероятность банкротства на конкретном предприятии.

Задание 1. Оценить вероятность банкротства предприятия, используя Методическое положение по оценке неудовлетворительной структуре баланса.

Нормативная система критериев для оценки несостоятельности (неплатежеспособности) предприятия определена в постановлении Правительства Российской Федерации №498 от 20.05.94. "О некоторых мерах по реализации законодательства о несостоятельности (банкротстве)"

В соответствии с данным Постановлением и Методическими положениями по оценке финансового состояния предприятий и установления неудовлетворительной структуры баланса ФСДН № 31- р от 12.08.94 г., анализ и оценка структуры баланса производится на основе двух показателей:

1) коэффициент текущей ликвидности:

$$K1 = A_o / O_{тек}, \quad (1)$$

где A_o – текущие активы (оборотные активы);

$O_{тек}$ – краткосрочные обязательства.

2) коэффициент обеспеченности собственными средствами:

$$K2 = (C_k + D_o - A_v) / A_o, \quad (2)$$

где C_k – капиталы и резервы;

D_o – долгосрочные обязательства;

A_v – внеоборотные активы;

A_o – оборотные активы.

Предприятие считается неплатежеспособным, а структура баланса признается неудовлетворительной при достижении значений хотя бы одного из показателей ниже установленного критериального значения, которое составляет для первого коэффициента менее 1,5, а для второго – менее 0,1.

Если структура баланса по приведенным показателям признается

неудовлетворительной, то рассчитывается коэффициент восстановления платежеспособности за период, равный 6 месяцам. Коэффициент восстановления платежеспособности, принимающий значение больше 1, рассчитанный на период, равный 6 месяцам, свидетельствует о наличии реальной возможности у предприятия восстановить свою платежеспособность.

Если коэффициент текущей ликвидности и коэффициент обеспеченности собственными средствами имеют значения, соответствующие нормативным, следовательно, структура баланса предприятия признается удовлетворительной. Тогда рассчитывается коэффициент утраты платежеспособности, за период, установленный за период, равный 3 месяцам.

Если структура баланса признана удовлетворительной, но коэффициент утраты платежеспособности имеет значение меньше 1, то может быть принято решение о том, что предприятие в ближайшее время не сможет выполнить свои обязательства перед кредиторами.

$$K_3 = \frac{K_{1к} + t/T * (K_{1к} - K_{1н})}{K_{1норм}}, \quad (3)$$

где $K_{1к}$ – коэффициент текущей ликвидности на конец отчетного периода;
 $K_{1н}$ – коэффициент текущей ликвидности на начало отчетного периода;
 $t = 6$ (3) – период восстановления (утраты) платежеспособности, мес.
 $T = 3, 6, 9, 12$ - отчетный период, мес.
 $K_{норм}$ – нормативное значение коэффициента текущей ликвидности.

Таблица

Система критериев для определения удовлетворительности структуры баланса

Наименование	20__ год	20__ год	20__ год
Коэффициент текущей ликвидности (K1)			
Коэффициент обеспеченности собственными средствами (K2)			
Коэффициент восстановления платежеспособности (K3)			

Задание 2. Оценить вероятность банкротства предприятия по балльной оценке Л.В. Донцовой и Н.А. Никифоровой.

Таблица

Группировка предприятий по критериям оценки финансового состояния

Показатель	Границы классов согласно критериям				
	I класс, балл	II класс, балл	III класс, балл	IV класс, балл	V класс, балл
Коэффициент абсолютной ликвидности	0,25 и выше – 20	0,2 - 16	0,15 – 12	0,1 – 8	0,05 – 4
Коэффициент быстрой ликвидности	1,0 и выше – 18	0,9 - 15	0,8 – 12	0,7 – 9	0,6 – 6
Коэффициент текущей ликвидности	2,0 и выше - 16,5	1,9 - 1,7	1,6 -1,4	1,3-1,1	1,0 - 1,5
Коэффициент финансовой независимости	0,6 и выше – 17	0,59-0,54	0,53-0,43	0,42-0,41	0,4 – 0
Коэффициент	0,5 и	0,4 - 12	0,3 – 9	0,2 – 6	0,1 – 3

обеспеченности собственными оборотными средствами	выше – 15				
Коэффициент обеспеченности запасов собственным капиталом	1,0 и выше - 15	0,9 - 12	0,8 - 9,0	0,7 – 6	0,6 – 3
Минимальное значение границы	100	85 – 64	63,9 - 56,9	41,6-28,3	18

Таблица

Рейтинговая оценка финансового состояния

Показатель	20__ год		20__ год		20__ год	
	Значение	балл	значение	балл	значение	Балл
Коэффициент абсолютной ликвидности						
Коэффициент быстрой ликвидности						
Коэффициент текущей ликвидности						
Коэффициент финансовой независимости						
Коэффициент обеспеченности собственными оборотными средствами						
Коэффициент обеспеченности запасов собственным капиталом						
Сумма баллов						

Задание 3. Оценить вероятность банкротства предприятия, используя методику Р.С.Сайфулина и Г.Г.Кадыкова.

Задание 4. Оценить вероятность банкротства по пятифакторной модели Z-счета Альтмана.

Таблица

Определение вероятности банкротства по Z-счету Альтмана

Наименование	20__ год	20__ год	20__ год
K1 - доля оборотного капитала в активах предприятия	0,894	0,930	0,952
K2 - доля нераспределенной прибыли в активах предприятия (рентабельность активов)	0,268	0,205	0,208
K3 – отношение прибыли от реализации к активам предприятия	0,268	0,205	0,208
K4 – отношение рыночной стоимости обычных и привилегированных акций к пассивам предприятия	0,351	0,304	0,269

K5 – отношение выручки от реализации к активам	4,388	3,482	2,745
Z-счет = $1,2 \cdot K1 + 1,4 \cdot K2 + 3,3 \cdot K3 + 0,6 \cdot K4 + K5$	6,932	5,744	5,026

Задание 5. Оценить вероятность банкротства по методике Бивера.

Таблица

Коэффициенты Бивера рассчитанные по финансовым показателям

Показатель	20__ г.	Характеристика
Коэффициент Бивера	0,12	Коэффициент попадает в группу II (за 5 лет до банкротства)
Коэффициент текущей ликвидности	1,303	Группа II (за 5 лет до банкротства)
Экономическая рентабельность	8,46	Группа I (благополучное предприятие)
Финансовый леверидж	73	Группа III (за 1 год до банкротства)
Коэффициент покрытия активов собственными оборотными средствами	1,3	Группа II (за 5 лет до банкротства)

Самостоятельная работа

Самостоятельная работа студентов включает подготовку к устному опросу на семинарских занятиях. Для этого студент изучает лекции, основную и дополнительную литературу, публикации, информацию из Интернет-ресурсов.

Тема и задания к семинарским занятиям, вопросы для самоконтроля содержатся в рабочей учебной программе и доводятся до студентов заранее. Эффективность подготовки студентов к устному опросу зависит от качества ознакомления с рекомендованной литературой. Для подготовки к устному опросу, блиц-опросу студенту необходимо ознакомиться с материалом, посвященным теме семинара, в учебнике или другой рекомендованной литературе, записях с лекционного занятия, обратить внимание на усвоение основных понятий дисциплины, выявить неясные вопросы и подобрать дополнительную литературу для их освещения, составить тезисы выступления по отдельным проблемным аспектам. В среднем, подготовка к устному опросу по одному семинарскому занятию занимает от 2 до 4 часов в зависимости от сложности темы и особенностей организации студентом своей самостоятельной работы. За участие в устном опросе студент может получить 1-2 балла в зависимости от полноты ответа.

Экзамен по дисциплине является видом итогового контроля. Он предполагает определение соответствия представлений, знаний, умений и навыков студента требованиям к уровню освоения дисциплины и проводится по завершении изучения курса.

Условием допуска к экзамену является своевременное и качественное выполнение контрольной работы, предусмотренной учебным планом, и получение в ходе текущего контроля знаний не менее 60 % рейтинговой оценки. Зачет проводится в форме устного собеседования по 1–3 вопросам из перечня для подготовки к зачету

Основное в подготовке - повторение всего учебного материала дисциплины, по которой предстоит сдавать зачет или экзамен.

При экзамену необходимо повторить весь материал по дисциплине. Для лучшего запоминания можно выписать себе основные положения или тезисы каждого раздела изучаемой дисциплины.

Рекомендуется отрепетировать вид работы, которая будет предложена для проверки знаний – прорешать схожие тесты или задачи, составить ответы на вопросы,

проговорить устное выступление.

Рекомендуется начинать подготовку к экзамену заранее, и, в случае возникновения неясных моментов, обращаться за разъяснениями к преподавателю.

Ключевым моментом в облегчении подготовки к зачету и экзамену является активная работа студентов на занятиях (внимательное прослушивание и тщательное конспектирование лекций, активное участие в практических занятиях) и регулярное повторение материала и выполнение домашних заданий. В таком случае требуется минимальная подготовка.

Решение задач помогает лучшему усвоению теоретических знаний и способствует квалифицированной подготовке студентов к их будущей профессиональной деятельности.

Необходимым условием успешного решения задач является предварительная подготовка студентов к занятиям. Студентам следует тщательно изучить соответствующий материал в учебниках, специальную литературу по рассматриваемым вопросам, внимательно проанализировать рекомендованный нормативный материал.

6. Фонд оценочных средств для проведения промежуточной аттестации

компетенция	этапы формирования (семестр)	дисциплины, практики, НИР, ГИА	критерии	показатели (по уровням)
<p>ПК-2 способностью на основе типовых методик и действующей нормативно-правовой базы рассчитывать экономические и социально-экономические показатели, характеризующие деятельность хозяйствующих субъектов</p>	9	Б1.В.ДВ.05.01 Комплексный финансовый анализ хозяйственной деятельности	Знаниевый	<p>«зачтено» <i>Знает</i> теоретические нормативные основы экономического анализа хозяйствующего субъекта; типовые методики и действующую нормативно-правовую базу для расчетов экономические и социально-экономические показатели, характеризующие деятельность хозяйствующих субъектов.</p> <p>«не зачтено» <i>Не знает</i> теоретические нормативные основы экономического анализа хозяйствующего субъекта; типовые методики и действующую нормативно-правовую базу для расчетов экономические и социально-экономические показатели, характеризующие деятельность хозяйствующих субъектов.</p>

			<p>Деятельностный</p> <p>«зачтено»</p> <p><i>Умеет</i> различать сильные и слабые стороны экономического анализа на микро- и макроуровнях экономики; почувствовать собственную причастность к решению реальных экономических проблем, возникающих у российских бизнесменов; осуществлять расчеты экономических и социально-экономических показателей, характеризующие деятельность хозяйствующих субъектов.</p> <p>«не зачтено»</p> <p><i>Не умеет</i> различать сильные и слабые стороны экономического анализа на микро- и макроуровнях экономики; почувствовать собственную причастность к решению реальных экономических проблем, возникающих у российских бизнесменов; осуществлять расчеты экономических и социально-экономических показателей, характеризующие деятельность хозяйствующих субъектов.</p> <p>«зачтено»</p> <p><i>Владеет</i> методами расчетов экономических показателей и социально-экономических показателей, характеризующие деятельность хозяйствующих субъектов; методами выполнения необходимых для составления экономических разделов планов расчетов, обосновывать их и представлять результаты работы в соответствии с принятыми в организации стандартами формирования профессиональных навыков экономистов.</p> <p>«не зачтено»</p> <p><i>Не владеет</i> методами расчетов экономических показателей и социально-экономических показателей, характеризующие</p>
--	--	--	--

				<p>деятельность хозяйствующих субъектов; методами выполнения необходимых для составления экономических разделов планов расчетов, обосновывать их и представлять результаты работы в соответствии с принятыми в организации стандартами формирования профессиональных навыков экономистов.</p>
--	--	--	--	---

ОЦЕНОЧНЫЕ СРЕДСТВА (ПРИМЕРЫ)

Задачи представляют собой расчетное занятие по показателям из предоставленных форм бухгалтерской отчетности организаций определенной сферы деятельности (сфера деятельности выбирается исходя из темы магистерской диссертации). Это обсуждение предполагает обязательное знакомство каждого магистра с предложенным кругом источников, отбором из них необходимой информации, которая позволяет быть основой для реконструкции рассматриваемой проблемы. Помимо этого магистр должен законспектировать расчетное задание. В совокупности этот материал должен быть предварительно самостоятельно проанализирован, чтобы быть готовым участвовать в совместном обсуждении. **Отчет по практическому заданию в виде задач по курсу формирует электронное портфолио обучающегося.**

Критерии оценки учебных действий студентов по решению учебно-профессиональных задач

Оценка	Характеристики ответа студента
Отлично	студент самостоятельно и правильно решил учебно-профессиональную задания, уверенно, логично, последовательно и аргументировано излагал свое решение, используя экономические понятия.
Хорошо	студент самостоятельно и в основном правильно решил учебно-профессиональные задания, уверенно, логично, последовательно и аргументировано излагал свое решение, используя экономические понятия.
Удовлетворительно	студент в основном решил учебно-профессиональные задания, допустил несущественные ошибки, слабо аргументировал свое решение, используя в основном экономическими понятия.
Неудовлетворительно	студент не решил учебно-профессиональную задачу.

Задание 1.

На основании приведенных данных запишите факторную модель фонда заработной платы и рассчитайте влияние факторов на изменение ее суммы всеми возможными способами.

Таблица 1

Исходные данные для факторного анализа

Показатели	План	Факт
Объем производства продукции (шт.)	4500	5000
Трудоемкость, чел.	40	42
Оплата 1 чел.руб.	50	60
Фонд заработной платы, тыс руб.		

Задание 2.

На основании приведенных данных составьте факторную модель объема валовой продукции и рассчитайте влияние факторов на изменение ее величины способом цепной подстановки.

Таблица 2

Данные для факторного анализа объема валовой продукции

Показатели	Условное обозначение	Уровень показателя		Отклонение от плана	
		План	Факт	Абсолютное	относительное, %
Валовая продукция, млн.руб.	ВП	160	240		
Среднегодовая численность рабочих, чел	ЧР	100	120		
Среднегодовая выработка продукции одним рабочим, тыс.руб.	ГВ				
Количество отработанных дней одним рабочим за год	Д	200	208,3		
Среднегодовая выработка рабочего, тыс.руб.	ДВ				
Средняя продолжительность смены, ч	П	8	7,5		
Среднечасовая выработка продукции одним рабочим, тыс.руб	ЧВ				

Задание 3.

Постройте факторную модель зависимости объема результативного показателя от ряда факторов на основе приведенной в таблице информации. Укажите тип модели. Расчеты влияния факторов выполните способом абсолютных разниц.

Таблица 3

Исходные данные для анализа

Показатели	Условное обозначение	По плану	Фактически
Объем выпуска продукции, руб		118400	119316
Среднегодовое количество технологического оборудования, ед		74	76
Отработано за год всем оборудованием, тыс.ч.			
В т.ч. единицей оборудования:			
Часов		3850	3542
Смен		600	570
Дней		250	245
Коэффициент сменности работы оборудования			
Средняя продолжительность смены, ч		8	7,5

Выработка продукции за 1 машиночас, тыс.руб.			
--	--	--	--

Задание 4.

Постройте факторную зависимость результативного показателя от ряда факторов, на основе приведенной в таблице информации.

Укажите тип модели. Расчеты влияния факторов выполните интегральным способом.

Таблица 4

Исходные данные для факторного анализа

Показатели	Условное обозначение	Предыдущий год	Отчетный год
Среднегодовая стоимость оборотных активов, тыс.руб.		22786	27589
Количество оборотов оборотных активов			
Выручка от реализации продукции, тыс.руб.		134437	154498

Задание 5.

На основании приведенных данных рассчитайте влияние факторов на изменение продолжительности оборота капитала способом пропорционального деления и долевого участия.

Таблица 5

Расчет влияния факторов на результативный показатель способом пропорционального деления

Показатели	Изменение средних остатков тыс.руб	Изменение продолжительности оборота, дни
Запасы сырья и материалов	+2700	
Остатки незавершенного производства	+1300	
Готовая продукция	-800	
Дебиторская задолженность	+2000	
Денежная наличность	-200	
Итого	+5000	-25

Способ пропорционального деления может быть использован в тех случаях, когда мы имеем дело с аддитивными моделями $V = \sum x_i$ и моделями кратно-аддитивного типа:

$$V = \frac{a}{b + c + d + \dots + n}; \quad V = \frac{a + b + c + \dots + n}{k};$$

В первом случае, когда имеем одноуровневую модель типа $V = a + b + c$, расчет производится следующим образом:

$$\Delta V_a = \frac{\Delta V_{\text{общ}}}{\Delta a + \Delta b + \Delta c} \times \Delta a$$

$$\Delta V_b = \frac{\Delta V_{\text{общ}}}{\Delta a + \Delta b + \Delta c} \times \Delta b$$

$$\Delta V_c = \frac{\Delta V_{\text{общ}}}{\Delta a + \Delta b + \Delta c} \times \Delta c$$

В моделях кратко-аддитивного вида сначала необходимо способом ценной подстановки определить, насколько изменился результивный показатель за счет числителя и знаменателя, а затем произвести расчет влияния факторов второго порядка способом пропорционального деления по вышеприведенным алгоритмам.

Например: Изменение продолжительности оборота капитала составляет 25 дней, в связи с изменением средних остатков на 5000 тыс. руб. При этом средние остатки сырья и материалов увеличились на 2700 тыс.руб., остатки незавершенного производства увеличились на 1300 тыс.руб. и т.д. Определим как изменилась продолжительность оборота капитала за счет изменения запасов сырья и материалов.

$$\Delta \text{Побор} = -\frac{25}{+5000} \times 2700 = -13,5 \text{ дней}$$

Суть способа долевого участия состоит в том, что сначала определяется доля каждого фактора в общей сумме их приростов, которая затем умножается на общий прирост результивного показателя.

Таблица 6

Расчет влияния факторов на результивный показатель способом долевого участия

Фактор	Изменение средних остатков. тыс.руб.	Доля фактора в общей сумме их прироста	Изменение продолжительности и оборота, дней
Запасы сырья материалов	+2700		
Остатки незавершенного производства	+1300		
Готовая продукция	-800		
Дебиторская задолженность	+2000		
Денежная наличность	-200		
Итого	+5000		

Тема 2. Методика выявления и подсчета резервов в современном экономическом анализе деятельности предприятия.

Задание 1.

Внедрение на линейном участке новой прогрессивной технологии ведет к снижению трудоемкости продукции на 27320 нормо-часов. Исходная численность рабочих участка составляет 86 человек, эффективный годовой фонд рабочего времени 1-го рабочего – 1760 часов, а планируемый коэффициент перевыполнения норм – 1,2. Определите относительную резерв численности рабочих и прироста производительности труда.

Порядок проведения расчетов

1. Рассчитаем резерв численности рабочих

$$Pч = Tе / Фэ \times Kпр$$

Где Pч – резерв численности рабочих

Tе – снижение трудоемкости

Фэ – эффективный годовой фонд рабочего времени одного рабочего

Kпр – планируемый коэффициент перевыполнения норм

2. Определим резерв производительности труда

$$П = Эч / ЧРи - Эч$$

Где ЧРи – исходная численность рабочих, рассчитанная на плановый объем выпуска продукции по выработке базисного периода

Задание 2

Проведение организационно-технических мероприятий позволило предприятию высвободить 45 человек. В связи с этим был организован цех по производству металлоконструкций, которые ранее получали по кооперированным поставкам. Удельный вес кооперированных поставок в себестоимости продукции снизился с 12 до 6 %. Сделайте выводы о целесообразности создания нового цеха по производству металлоконструкций.

Порядок проведения расчетов

Рассчитаем прирост производительности труда за счет изменения удельного веса кооперированных поставок:

$$P_k = (100 - K_1) / (100 - K_2) \times 100$$

Где P_k – прирост производительности труда за счет изменения удельного веса кооперированных поставок, %

K_1 и K_2 – удельный вес кооперированных поставок до и после проведения мероприятий, %

-

Тема 3 Диагностика риска банкротства субъектов хозяйствования

Задание 1.

Оценить вероятность банкротства предприятия, используя Методическое положение по оценке неудовлетворительной структуре баланса.

Нормативная система критериев для оценки несостоятельности (неплатежеспособности) предприятия определена в постановлении Правительства Российской Федерации №498 от 20.05.94. "О некоторых мерах по реализации законодательства о несостоятельности (банкротстве)"

В соответствии с данным Постановлением и Методическими положениями по оценке финансового состояния предприятий и установления неудовлетворительной структуры баланса ФСДН № 31- р от 12.08.94 г., анализ и оценка структуры баланса производятся на основе двух показателей:

1) коэффициент текущей ликвидности:

$$K_1 = A_o / O_{тек}, \quad (1)$$

где A_o – текущие активы (оборотные активы);

$O_{тек}$ – краткосрочные обязательства.

2) коэффициент обеспеченности собственными средствами:

$$K_2 = (C_k + D_o - A_v) / A_o, \quad (2)$$

где C_k – капиталы и резервы;

D_o – долгосрочные обязательства;

A_v – внеоборотные активы;

A_o – оборотные активы.

Предприятие считается неплатежеспособным, а структура баланса признается неудовлетворительной при достижении значений хотя бы одного из показателей ниже установленного критериального значения, которое составляет для первого коэффициента менее 1,5, а для второго – менее 0,1.

Если структура баланса по приведенным показателям признается неудовлетворительной, то рассчитывается коэффициент восстановления платежеспособности за период, равный 6 месяцам. Коэффициент восстановления платежеспособности, принимающий значение больше 1, рассчитанный на период, равный 6 месяцам, свидетельствует о наличии реальной возможности у предприятия восстановить свою платежеспособность.

Если коэффициент текущей ликвидности и коэффициент обеспеченности собственными средствами имеют значения, соответствующие нормативным, следовательно, структура баланса предприятия признается удовлетворительной. Тогда рассчитывается коэффициент утраты платежеспособности, за период, установленный за период, равный 3

месяцам.

Если структура баланса признана удовлетворительной, но коэффициент утраты платежеспособности имеет значение меньше 1, то может быть принято решение о том, что предприятие в ближайшее время не сможет выполнить свои обязательства перед кредиторами.

$$K3 = \frac{K1_k + t/T * (K1_k - K1_n)}{K1_{норм}}, \quad (3)$$

где $K1_k$ – коэффициент текущей ликвидности на конец отчетного периода;
 $K1_n$ – коэффициент текущей ликвидности на начало отчетного периода;
 $t = 6$ (3) – период восстановления (утраты) платежеспособности, мес.
 $T = 3, 6, 9, 12$ - отчетный период, мес.
 $K_{норм}$ – нормативное значение коэффициента текущей ликвидности.

Таблица 7

Система критериев для определения удовлетворительности структуры баланса

Наименование	20__ год	20__ год	20__ год
Коэффициент текущей ликвидности (K1)			
Коэффициент обеспеченности собственными средствами (K2)			
Коэффициент восстановления платежеспособности (K3)			

Задание 2. Оценить вероятность банкротства предприятия по балльной оценке Л.В. Донцовой и Н.А. Никифоровой.

Л.В. Донцова и Н.А. Никифорова предложила следующую систему показателей и их рейтинговую оценку, выраженную в баллах.

I класс - предприятия с хорошим запасом финансовой устойчивости, позволяющим быть уверенным в возврате заемных средств;

II класс - предприятия, демонстрирующие некоторую степень риска по задолженности, но еще не рассматриваются как рискованные;

III класс - проблемные предприятия. Здесь вряд ли существует риск потери средств, но полное получение процентов представляется сомнительным;

IV класс - предприятия с высоким риском банкротства даже после принятия мер по финансовому оздоровлению. Кредиторы рискуют потерять все свои средства и проценты;

V класс - предприятия высочайшего риска, практически несостоятельные.

Таблица 8

Группировка предприятий по критериям оценки финансового состояния

Показатель	Границы классов согласно критериям				
	I класс, балл	II класс, балл	III класс, балл	IV класс, балл	V класс, балл
Коэффициент абсолютной ликвидности	0,25 и выше - 20	0,2 - 16	0,15 - 12	0,1 - 8	0,05 - 4
Коэффициент быстрой ликвидности	1,0 и выше - 18	0,9 - 15	0,8 - 12	0,7 - 9	0,6 - 6
Коэффициент текущей ликвидности	2,0 и выше - 16,5	1,9 - 1,7	1,6 - 1,4	1,3 - 1,1	1,0 - 1,5
Коэффициент финансовой независимости	0,6 и выше - 17	0,59 - 0,54	0,53 - 0,43	0,42 - 0,41	0,4 - 0
Коэффициент обеспеченности собственными	0,5 и выше - 15	0,4 - 12	0,3 - 9	0,2 - 6	0,1 - 3

оборотными средствами					
Коэффициент обеспеченности запасов собственным капиталом	1,0 и выше - 15	0,9 - 12	0,8 - 9,0	0,7 – 6	0,6 – 3
Минимальное значение границы	100	85 – 64	63,9 - 56,9	41,6-28,3	18

Таблица 9

Рейтинговая оценка финансового состояния

Показатель	20__ год		20__ год		20__ год	
	Значение	балл	значение	балл	значение	Балл
Коэффициент абсолютной ликвидности						
Коэффициент быстрой ликвидности						
Коэффициент текущей ликвидности						
Коэффициент финансовой независимости						
Коэффициент обеспеченности собственными оборотными средствами						
Коэффициент обеспеченности запасов собственным капиталом						
Сумма баллов						

Тема 4 Анализ эффективности инвестиционной деятельности

Задание1

- Установите тенденции в изменении размера и структуры инвестиций и оцените целесообразность выявленных отклонений с позиции их влияния на платежеспособность и финансовую устойчивость предприятия.
- Выявите факторы, оказывающие влияние на изменение размера и структуры инвестиций и дайте им оценку.
- Рассчитаете показатели продолжительности оборота оборотного капитала и выявите их изменения.
- На основе проведенного анализа определите внутрихозяйственные резервы и наметьте мероприятия, способствующие улучшению использования инвестиций предприятия.

Таблица 10

Показатели эффективности использования совокупного капитала

Показатели	Прошлый год	Отчетный год
Балансовая прибыль, млн.руб.		
Выручка от реализации продукции, млн..руб.		
Средняя сумма капитала, млн.руб.		
Рентабельность капитала, %		
Рентабельность продаж, %		
Коэффициент рентабельности капитала.		

Изменение рентабельности капитала за счет:

- коэффициента оборачиваемости
- рентабельности продукции.

Таблица 11

Показатели эффективности использования функционирующего капитала

Показатели	Прошлый год	Отчетный год
Прибыль от реализации продукции, млн.руб.		
Выручка от реализации, млн.руб.		
Средняя сумма функционирующего капитала, млн.руб.		
Рентабельность капитала, %		
Рентабельность продаж, %		
Коэффициент оборачиваемости капитала,		
Изменение оборачиваемости функционирующего капитала за счет: коэффициента оборачиваемости рентабельности продукции		

Скорость оборачиваемости капитала характеризуется следующими показателями:

Коэффициентом оборачиваемости (К об);

Капиталоемкостью (Ке);

Продолжительностью одного оборота (П об):

$$K_{об} = \frac{\text{Выручка от реализации продукции}}{\text{Среднегодовая стоимость капитала}}$$

$$K_e = \frac{\text{Среднегодовая стоимость капитала}}{\text{Выручка от реализации продукции}}$$

$$P_{об} = \frac{\text{Среднегодовая стоимость капитала} \times D}{\text{Выручка от реализации продукции}}$$

где D – количество календарных дней в анализируемом периоде (год – 360 дней, квартал – 90 дней, месяц – 30 дней)

Тесты

Вариант 1.

- Предметом экономического анализа является:
 - исследование предприятием причинно-следственных связей;**
 - экономическая деятельность предприятия;
 - определение стратегии развития производства;
 - исследование процесса выполнения бизнес-плана.
- Относительные величины отражают:
 - соотношение между размерами общественных явлений в отвлеченной форме отношения;**
 - суммарное число единиц, либо суммарное свойство объекта;
 - типический размер значений признака всех единиц совокупности;
 - сравнение экономических показателей по разным направлениям.
- Сравнение отчетных показателей с показателями предшествующих периодов

позволяет определить:

- а. причины невыполнения намеченного плана;
- б. ранг данного предприятия в отрасли;
- в. **динамику и тенденции развития предприятия;**
- г. занимаемую долю на рынке сбыта продукции.

4. Абсолютные величины измеряются:

- а. в процентах, коэффициентах;
- б. **в килограммах, тоннах, штуках;**
- в. оба пункта;
- г. разных экономических показателей.

5. Определить прием анализа, сущность которого состоит в том, что величина влияния факторов рассчитывается умножением абсолютного прироста исследуемого фактора на плановую величину факторов, которые находятся справа от него, и на фактическую величину факторов, расположенных слева от него:

- а. прием цепных подстановок;
- б. балансовый прием;
- в. интегральный прием;
- г. **прием абсолютных разниц.**

Шкала выставления оценки по результатам:

«2» - менее 50%

«3» - 50%-65%

«4» - 65%-85%

«5» - 85%-100%

Вопросы к экзамену

1. Анализ объема и ассортимента продукции.
2. Анализ качества произведенной продукции.
3. Анализ использования трудовых ресурсов.
4. Анализ производительности и оплаты труда.
5. Анализ эффективности использования основных фондов.
6. Анализ выполнения плана материально-технического снабжения и обеспеченности материальными ресурсами.
7. Анализ затрат на производство товарной продукции.
8. Анализ себестоимости производства продукции.
9. Анализ структуры затрат.
10. Анализ результатов деятельности грузового автотранспорта.
11. Анализ финансовых результатов от реализации продукции, работ и услуг.
12. Анализ распределения и использования прибыли предприятия.
13. Оценка вероятности банкротства предприятия.
14. Анализ структуры пассивов баланса. Оценка рыночной устойчивости предприятия.
15. Анализ активов предприятия.
16. Анализ эффективности и интенсивности использования капитала. Оценка деловой активности предприятия.
17. Оценка эффективного использования собственного и заемного капитала. Эффект финансового рычага.
18. Анализ платежеспособности и кредитоспособности предприятия.

19. Оценка запаса финансовой устойчивости (зоны безопасности) предприятия.
20. Анализ состава динамики балансовой прибыли.
21. Анализ уровня среднереализованных цен.
22. Анализ финансовых результатов от прочих видов деятельности.
23. Анализ рентабельности деятельности предприятия.
24. Понятие, значение и задачи анализа финансового состояния.
25. Анализ взаимосвязи актива и пассива, баланса. Оценка финансовой устойчивости предприятия.
26. Анализ использования технологического оборудования и производственной мощности предприятия.
27. Оценка финансового состояния неплатежеспособных субъектов хозяйствования.
28. Определение безубыточного объема продаж и зоны безопасности предприятия.
29. Обоснование эффективности инвестиционных проектов.
30. Анализ состава структуры и движение основных средств.

Шкала оценки письменного (устного) опроса к экзамену

«Отлично» - студент глубоко изучил учебный материал; последовательно и исчерпывающе отвечает на поставленные вопросы; свободно применяет полученные знания на практике; практические работы выполняет правильно, без ошибок, в установленные нормативом время.

«Хорошо» - студент твердо знает учебный материал; отвечает без наводящих вопросов и не допускает при ответе серьезных ошибок; умеет применять полученные знания на практике; практические работы выполняет правильно, без ошибок.

«Удовлетворительно» - студент знает лишь основной материал; на заданные вопросы отвечает недостаточно четко и полно, что требует дополнительных и уточняющих вопросов преподавателя; практические работы выполняет с ошибками, не отражающимися на качестве выполненной работы.

«Неудовлетворительно» - студент имеет отдельные представления об изученном материале; не может полно и правильно ответить на поставленные вопросы, при ответах допускает грубые ошибки; практические работы не выполнены или выполнены с ошибками, влияющими на качество выполненной работы.

7. Перечень основной и дополнительной учебной литературы, ресурсов информационно-телекоммуникационной сети «Интернет»

Основная

1. Финансовый анализ : учебник и практикум для вузов / И. Ю. Евстафьева [и др.] ; под общей редакцией И. Ю. Евстафьевой, В. А. Черненко. — Москва : Издательство Юрайт, 2022. — 337 с. — (Высшее образование). — ISBN 978-5-534-00627-8. — Текст : электронный // Образовательная платформа Юрайт [сайт]. — URL: <https://urait.ru/bcode/489494> (дата обращения: 06.05.2022).
- Казакова, Н. А. Финансовый анализ в 2 ч. Часть 1 : учебник и практикум для вузов / Н. А. Казакова. — 2-е изд., перераб. и доп. — Москва : Издательство Юрайт, 2022. — 297 с. — (Высшее образование). — ISBN 978-5-534-08792-5. — Текст : электронный //

Образовательная платформа Юрайт [сайт]. — URL: <https://urait.ru/bcode/494713> (дата обращения: 06.05.2022).

Казакова, Н. А. Финансовый анализ в 2 ч. Часть 2 : учебник и практикум для вузов / Н. А. Казакова. — 2-е изд., перераб. и доп. — Москва : Издательство Юрайт, 2022. — 209 с. — (Высшее образование). — ISBN 978-5-534-08793-2. — Текст : электронный // Образовательная платформа Юрайт [сайт]. — URL: <https://urait.ru/bcode/494714> (дата обращения: 06.05.2022).

Дополнительная

1. Куприянова Л.М. Финансовый анализ : учеб. пособие / Л.М. Куприянова. — М. : ИНФРА-М, 2019.— 157 с. + Доп. материалы [Электронный ресурс; Режим доступа <http://www.znaniium.com>]. — (Высшее образование: Бакалавриат). — www.dx.doi.org/10.12737/624
2. Бороненкова С.А. Комплексный финансовый анализ в управлении предприятием : учеб. пособие / С.А. Бороненкова, М.В. Мельник. — М. : ФОРУМ : ИНФРА-М, 2021. — 335 с. — (Высшее образование: Бакалавриат <http://znaniium.com/bookread2.php?book=792676>
3. Комплексный анализ хозяйственной деятельности : учебник и практикум для академического бакалавриата / В. И. Бариленко [и др.] ; под ред. В. И. Бариленко. — М. : Издательство Юрайт, 2018. — 455 с. — (Серия : Бакалавр. Академический курс). — ISBN 978-5-534-00713-8. <https://biblio-online.ru/viewer/2F4B4CC7-7BA4-44DC-AE50-F67A7D0B1DF7#page/1>
4. Комплексный анализ хозяйственной деятельности : учебник и практикум для академического бакалавриата / В. И. Бариленко [и др.] ; под ред. В. И. Бариленко. — М. : Издательство Юрайт, 2018. — 455 с. — (Серия : Бакалавр. Академический курс). — ISBN 978-5-534-00713-8. <https://biblio-online.ru/viewer/2F4B4CC7-7BA4-44DC-AE50-F67A7D0B1DF7#page/1>

Перечень ресурсов информационно-телекоммуникационной сети «Интернет»

1. Научная электронная библиотека [Электронный ресурс]. — Режим доступа: <http://elibrary.ru>
2. Официальный сайт Ассоциации региональных банков России [Электронный ресурс]. — Режим доступа: — <http://www.asros.ru/>
3. Официальный сайт Ассоциации российских банков [Электронный ресурс]. — Режим доступа: — <http://www.arb.ru>
4. Официальный сайт Центрального Банка России [Электронный ресурс]. — Режим доступа: <http://www.cbr.ru>.
5. Федеральный образовательный портал «Экономика. Социология. Менеджмент» [Электронный ресурс]. — Режим доступа: <http://ecsocman.hse.ru/>
6. ЭБС «Университетская библиотека онлайн» [Электронный ресурс]. — Режим доступа: <http://biblioclub.ru>

8. Методические указания по освоению дисциплины

Матвеева Е.Е., Петух Т.В. Экономический анализ: Учебно-методическое пособие.- Смоленск, СмолГУ,2014.

Методические указания при подготовке вопросов для обсуждения

Вопросы для обсуждения являются обязательным этапом при подготовке к практическому занятию. На занятии представляются в форме устного ответа. При

подготовке следует использовать лекционный материал, учебную литературу, информационные технологии. Для более глубокого постижения курса и более основательной подготовки рекомендуется познакомиться с дополнительной литературой. Готовясь к занятию, к устному ответу студент должен:

- ознакомиться с общим планом вопросов для обсуждения;
- внимательно прочесть свой конспект лекции по изучаемой теме;
- с незнакомыми, новыми, сложными терминами и понятиями следует ознакомиться, обращаясь к учебной литературе, словарям, энциклопедии либо используя информационные ресурсы;
- выделить в рассматриваемой теме самое главное и сосредоточить на этом основное внимание при подготовке;
- ознакомиться с нормативными правовыми актами, либо документами регламентирующими изучаемый вопрос;
- законспектировать рекомендуемую литературу,
- внимательно осмыслить фактический материал и сделать выводы;
- отразить связь выступления с предшествующей темой или вопросом.

Устный ответ на каждый вопрос из плана занятия должен быть доказательным и аргументированным, студенту нужно уметь отстаивать свою точку зрения, использовать документы, монографическую, учебную и справочную литературу. Выступление выстраивать в соответствии с логикой материала, аргументированно, правильно и содержательно использовать понятия и термины, грамотно и полно отвечать на заданные вопросы, суметь сделать выводы и показать значимость данной проблемы для изучаемого курса.

9. Перечень информационных технологий

Kaspersky Endpoint Security для бизнеса Стандартный АО «Лаборатория Касперского».

Microsoft Open License в составе:

- Microsoft Windows Professional XP, 7, 8, Server Russian;
- Microsoft Office 2003-2016 Russian.

10. Материально-техническая база

Учебная аудитория для проведения занятий лекционного и семинарского типа, групповых и индивидуальных консультаций, текущего контроля и промежуточной аттестации: 214000, г. Смоленск, ул. Пржевальского, д.4, уч. корпус № 2, ауд. 510.

Стандартная учебная мебель (60 учебных посадочных места), стол и стул для преподавателя – по 1 шт.

Кафедра для лектора – 1 шт.

Доска настенная трехэлементная – 1 шт.

Проекционный экран LUMA – 1 шт.

Мультимедиапроектор Acer – 1 шт.

Ноутбук HP 530 – 1 шт.

Колонки Genius – 1 шт.

Помещение для самостоятельной работы: 214000, г. Смоленск, ул. Пржевальского, д.4, уч. корпус №2, ауд. 520 (компьютерная лаборатория с выходом в Интернет)

Компьютерный студенческий стол – 15 шт.

Компьютерный стол для преподавателя – 1 шт.

Интерактивная доска IQBoard

Мультимедиа проектор Optima PX 329 DLP

16 персональных компьютеров с выходом в Интернет
Стандартная учебная мебель (16 учебных посадочных мест).

ДОКУМЕНТ ПОДПИСАН
ЭЛЕКТРОННОЙ ПОДПИСЬЮ

Сертификат: 6314D932A1EC8352F4BBFDEFD0AA3F30

Владелец: Артеменков Михаил Николаевич

Действителен: с 21.09.2022 до 15.12.2023