

Министерство науки и высшего образования РФ
Федеральное государственное бюджетное образовательное учреждение
высшего образования
Смоленский государственный университет

Кафедра изобразительного искусства

«Утверждаю»
Проректор по учебно-
методической работе
Ю.А. Устименко
«03» сентября 2020г.

**Рабочая программа дисциплины
Б1.О.18 Академическая живопись**

Направление подготовки: 44.03.01 Педагогическое образование
Направленность (профиль): Дополнительное образование (в области дизайна)
Форма обучения: очная
Курс – 1, 2, 3
Семестр – 1,2,3,4,5,6
Всего зачетных единиц - 14, часов – 504
Форма отчетности: экзамен 6 семестр, зачет – 2, 3, 4, 5 семестры

Программу разработали
доцент Черткова В.И., доцент Высоцкая Н.В., доцент Петьков В.В.

Утверждена на заседании кафедры
«26» августа 2020 г. Протокол № 1

Смоленск
2020

1. Место дисциплины в структуре ОП

Данная дисциплина относится к обязательной части Блока 1 ОП. Логически и содержательно-методически взаимосвязана с другими дисциплинами ОП: «Рисунок», «Цветоведение и колористика», «История искусств», «Рисовальная практика».

2. Планируемые результаты обучения по дисциплине

Компетенция	Индикаторы достижения
ПК-1 Способен планировать и осуществлять учебный процесс в соответствии с дополнительной общеобразовательной программой	Знать: - приёмы и способы, последовательность выполнения работы в различных живописных техниках в соответствии с дополнительной общеобразовательной программой. Уметь: - использовать знания и навыки работы живописными материалами при планировании и осуществлении учебного процесса в соответствии с дополнительной общеобразовательной программой. Владеть: - методикой профессиональной организации ведения живописного этюда при изображении различных объектов окружающей действительности
ПК-5 Способен использовать специальные научные знания в области изобразительного искусства, владеть навыками практической деятельности в области рисунка, живописи и скульптуры процессе формирования предметной компетенции обучающихся в рамках реализации образовательной программы	Знать: - профессиональную терминологию, историю и теорию изобразительного искусства, хронологические и географические рамки направлений и стилей развития искусства от древности до настоящего времени, значимые произведения искусства; - научно-теоретические и методические основы различных видов изобразительного искусства, основные законы композиции и цветоведения, средства художественной выразительности, техники и технологии. Уметь: - анализировать произведения графики, живописи, архитектуры и скульптуры; - использовать технологию и технику различных видов изобразительного искусства, грамотно изображать объекты реальной действительности с натуры, по памяти, по представлению, решать учебные и творческие задачи в собственной изобразительной деятельности; - использовать знания, умения и навыки в предметной области (профиль «Изобразительное искусство») в процессе формирования предметной компетенции

	<p>обучающихся в рамках реализации основной общеобразовательной программы;</p> <p>Владеть:</p> <p>- знаниями, умениями и навыками учебной и творческой деятельности по различным видам и жанрам изобразительного искусства, приемами объяснения школьникам основных проблем, приемов и правил изобразительного искусства.</p>
--	--------------------------------------------------------------------------------------------------------------------------------------------------------------------------------------------------------------------------------------------------------------------------------------------------------------------------------------

3. Содержание дисциплины

1. Раздел «Натюрморт». Основы живописного видения. Предметный и обусловленный цвет. Принцип «отношений». Роль художественного материала в восприятии натуры. Натюрморт из геометрических тел. Гризайль. Натюрморт из предметов, сближенных по цветовому тону, разных по цветовой насыщенности. Натюрморт из предметов, контрастных по цвету. Основные методические принципы ведения живописной работы. Технологическая культура. Натюрморт из предметов контрастных цветов с преобладанием теплых оттенков. Этюды предметов, освещенных холодным и тёплым светом. Декоративный натюрморт. Качества цвета. Цветовая гармония. Колорит.

2. Раздел «Форма и пространство в живописи». Натюрморт из светлых предметов на светлом фоне. Натюрморт в интерьере, составленный из темных предметов на светлом фоне. Этюд фигуры человека на светлом фоне. Этюд фигуры человека на тёмном фоне.

3. Раздел «Живопись головы человека»

Живопись головы человека. Этюды частей лица. Этюд головы человека на нейтральном фоне. Этюд головы человека в головном уборе на цветном фоне. Этюд головы с плечевым поясом. Ограниченная палитра. Этюды кистей рук. Этюды ног. Этюд поясного портрет с руками

4. Раздел «Портрет. Фигура человека». Этюд головы человека в головном уборе на цветном фоне. Живопись фигуры человека. Задачи целостного решения живописного изображения. Портретные этюды людей разного возраста и пола. Этюд обнаженной фигуры на цветном фоне.

4. Тематический план

№ п/п	Разделы и темы	Всего часов	Формы занятий		
			лекции	практические и лабораторные занятия	самостоятельная работа
1 семестр					
1.	Натюрморт. Основы живописного видения. Предметный и обусловленный цвет. Принцип «отношений». Роль художественного материала в восприятии натуры.	2	2		
1.1	Этюд тёмного предмета на светлом фоне.	4		4	
1.2	Этюд светлого предмета на тёмном	4		4	

	фоне				
1.3	Натюрморт из геометрических тел. Гризайль.	8		8	
1.4	Натюрморт из предметов с одноцветной окраской.	12		12	
1.5.	Натюрморт из предметов, сближенных по цветовому тону, разных по цветовой насыщенности.	14		8	6
1.6	Упражнения с цветовой палитрой.	4		4	
1.7	Натюрморт из предметов, контрастных по цвету.	24		12	12
ИТОГО		72	2	52	18
2 семестр					
1.8	Основные методические принципы ведения живописной работы. Технологическая культура.	2	2		
1.9	Натюрморт с овощами и фруктами.	18		12	6
1.10	Натюрморт из предметов контрастных цветов с преобладанием теплых оттенков.	20		10	10
1.11	Натюрморт из предметов контрастных цветов с преобладанием холодных оттенков.	22		12	10
1.12	Этюд предметов, освещенных холодным светом.	4		4	
1.13	Этюд предметов, освещенных теплым светом.	8		8	
1.14	Натюрморт, поставленный против света.	16		8	8
1.15	Декоративный натюрморт.	12		12	
1.16	Натюрморт из белых предметов на цветном фоне.	6		4	2
ИТОГО		108	2	70	36
3 семестр					

1.17	Качества цвета. Цветовая гармония. Колорит.	2	2		
1.18	Натюрморт из предметов, сближенных по цветовому тону.	8		8	
1.19	Натюрморт из предметов с ярко выраженной фактурой.	8		8	
1.20	Этюд натюрморта в определенной цветовой гамме.	8		8	4
1.21	Этюд натюрморта с цветовой доминантой	8		8	
1.22	Тематический натюрморт	14		10	
1.23	Этюд натюрморта с ярко выраженным настроением.	8		8	
1.24	Натюрморт в интерьере	16		16	
ИТОГО		72	2	66	4
4 семестр					
2.	Форма и пространство в живописи	2	2		
2.1	Натюрморт из светлых предметов на светлом фоне	18		12	6
2.2	Натюрморт в интерьере, составленный из темных предметов на светлом фоне.	18		12	6
2.3	Этюд интерьера	18		11	7
2.4	Этюд фигуры человека на светлом фоне	8		8	
2.5	Этюд фигуры человека на тёмном фоне	8		8	
ИТОГО		72	2	51	19
5 семестр					
3.	Живопись головы человека.				
3.1	Живопись головы человека.	2	2		
3.2	Этюды частей лица.	8		4	4
3.3	Этюд головы человека на нейтральном фоне.	4		6	
3.4	Этюд головы человека в	16		12	

	головном уборе на цветном фоне.				
3.5	Этюд головы с плечевым поясом. Ограниченная палитра.	10		12	
3.6	Этюды кистей рук.	8		8	
3.7	Этюды ног.	8		8	
3.8	Этюд поясного портрет с руками	16		16	
ИТОГО		72	2	66	4
6 семестр					
4.	Портрет. Фигура человека	2	2		
4.1	Портретные этюды людей разного возраста и пола.	20		4	15
4.2	Поясной портрет с руками. Этюд на нейтральном фоне.	8		8	8
4.3	Поясной портрет с руками (обнаженный) на цветном фоне.	14		12	
4.4	Этюд обнаженной фигуры на цветном фоне.	24		12	
4.5	Этюд одетой фигуры в интерьере.	24		12	8
4.6	Подготовка к экзамену	27			27
ИТОГО		108	2	48	31+27

5. Виды образовательной деятельности

Занятия лекционного типа

1 семестр

1. Лекция. Понятие «живопись». Задачи реалистической живописи. Природа цвета. Свет и цвет. Спектр. Цветовые системы. Основные характеристики цвета. Основы живописного видения. Предметный цвет. Цвет, обусловленный световоздушной средой. Принцип «отношений» (цветовой масштаб, камертон, цветовые интервалы и ряды, типы цветового взаимодействия). Роль художественного материала в восприятии.

2 семестр

2. Лекция. Основные методические принципы ведения живописной работы. Ведущая роль учебных задач. Принцип работы «отношениями». Последовательность «от общего к частному». Связь восприятия природы с работой воображения. Технологическая культура. Пленэрная живопись. Влияние среды на предметный цвет. Краткая история развития пленэрного «начала» в пейзаже.

3 семестр

3. Лекция. Качества цвета. Цветовая гармония. Колорит. Качества цвета. Цветовая гармония. Колорит. Психологические качества цвета. Ассоциативные качества

цвета. Восприятие свободных цветов и цветов в изображении. Условия развития ассоциативного восприятия.

_4 семестр

4. Лекция. Форма и пространство в живописи.

Исторический обзор решения пространства в живописи. Правила и приёмы построения пространства в учебном этюде. Индивидуальные особенности художников и способы решения пространственных задач.

_5 семестр

5.. Лекция. Живопись головы человека. Учебные задачи. Конструктивное решение формы головы, передача объема средствами живописи. Голова человека и фон. Передача пространства. Индивидуальные особенности модели. Цветовой строй головы. Последовательность работы над живописью головы.

_6 семестр

6.. Лекция. Живопись фигуры человека. Задачи целостного решения живописного изображения. Освещение как фактор выявления пластических характеристик натуры.

Тон и цвет – средства передачи живописного содержания модели. Цельность изображения – главное условие выразительности.

Занятия семинарского типа

Лабораторные занятия

1-й семестр

1.1 Лабораторное занятие. Этюд тёмного предмета на контрастном по тону фоне.

Задачи: изучение проявлений светлотного контраста (краевого контраста).

1.2. Лабораторное занятие. Этюд светлого предмета на контрастном по тону фоне.

Задачи: изучение проявлений светлотного контраста (краевого контраста).

1.3 Лабораторное занятие. Натюрморт из геометрических тел. Гризайль (акварель).

Задачи: приобретение навыков передачи тональных отношений, лепки формы предметов средствами светотени.

1.4. Натюрморт из предметов с одноцветной окраской.

Задачи: приобретение навыков работы цветовыми «отношениями».

1.5. Лабораторное занятие. Натюрморт из предметов, сближенных по цветовому тону, разных по цветовой насыщенности (акварель, гуашь).

Задачи: приобретение навыков работы цветовыми «отношениями».

1.6. Лабораторное занятие. Упражнения с цветовой палитрой (акварель, гуашь).

Задачи: изучение цветовых рядов, типов цветового взаимодействия.

1.7. Лабораторное занятие. Натюрморт из предметов, контрастных по цвету (акварель, гуашь).

Задачи: изучение типов цветовых контрастов.

Самостоятельная работа

1. Натюрморт из предметов, сближенных по цветовому тону, разных по цветовой насыщенности.

Материалы: бумага А2, акварель, гуашь.

Задачи: приобретение навыков работы цветовыми «отношениями».

2. Натюрморт из предметов, контрастных по цвету (акварель, гуашь)

Материалы: бумага А2, акварель, гуашь.

Задачи: изучение типов цветовых контрастов.

2-й семестр

1.9. Лабораторное занятие. Натюрморт с овощами и фруктами.

Материалы: бумага А2, акварель.

Задачи: приобретение навыков работы в технике «по сырому».

1.10. Лабораторное занятие. Натюрморт из предметов контрастных цветов с преобладанием теплых оттенков.

Материалы: бумага А2, акварель.

Задачи: практическое освоение видов контрастов в живописи, передача целостного строя натюрморта.

1.11. Лабораторное занятие. Натюрморт из предметов контрастных цветов с преобладанием холодных.

Материалы: бумага А2, акварель.

Задачи: практическое освоение видов контрастов в диапазоне холодных цветов.

1.12. Лабораторное занятие. Этюд предметов, освещенных холодным светом

Материалы: бумага А2, акварель.

Задачи: изучение влияния освещения на цвет предмета, гармонизирующей роли освещения.

1.13. Лабораторное занятие. Этюд предметов, освещенных теплым светом.

Материалы: бумага А2, акварель.

Задачи: приобретение навыка работы в диапазоне тонов, обусловленных теплым освещением.

1.14. Лабораторное занятие. Натюрморт, поставленный против света.

Материалы: бумага А2, акварель, гуашь.

Задачи: передача силу света, выразительности силуэтов, цвета в тени и на свету.

1.15. Лабораторное занятие. Декоративный натюрморт.

Материалы: бумага А2, гуашь.

Задачи: приобретение навыков акцентирования декоративных качеств.

1.16. Лабораторное занятие. Натюрморт из белых предметов на цветном фоне.

Задачи: изучение роли рефлекса в формировании живописной ткани этюда.

Материалы: бумага А2, акварель, гуашь.

Самостоятельная работа

1. Натюрморт с овощами и фруктами.

Материалы: бумага А2, акварель.

Задачи: приобретение навыков работы в технике «по сырому».

2. Натюрморт из предметов контрастных цветов с преобладанием холодных.

Материалы: бумага А2, акварель.

Задачи: практическое освоение видов контрастов в диапазоне холодных цветов

3. Натюрморт из предметов контрастных цветов с преобладанием теплых оттенков.

Материалы: бумага А2, акварель.

Задачи: практическое освоение видов контрастов в живописи, передача целостного строя натюрморта.

4. Натюрморт, поставленный против света.

Материалы: бумага А2, акварель, гуашь.

Задачи: передача силу света, выразительности силуэтов, цвета в тени и на свету.

5. Натюрморт из белых предметов на цветном фоне.

Задачи: изучение роли рефлекса в формировании живописной ткани этюда.
Материалы: бумага А2, акварель, гуашь.

3-й семестр

1.18. Натюрморт из предметов, сближенных по цветовому тону.

Задачи: скомпоновать предметы на изобразительной плоскости, используя законы построения натюрморта (сформировать планы в натюрморте, учитывая точку зрения), передать тональные отношения и объем предметов.

Материалы: бумага, акварель, гуашь.

1.19. Натюрморт из предметов с ярко выраженной фактурой.

Задачи: скомпоновать предметы на формате, выполнить подготовительный рисунок, передать фактуру, материал и объем предметов живописными средствами, сочетав разнохарактерные предметы в единое целое.

Материалы: бумага, акварель, гуашь, пастель.

1.20. Этюд натюрморта с цветовой доминантой.

Задачи: скомпоновать предметы на изобразительной плоскости, организуя по массе и величине доминирующий цвет по отношению к другим цветам, определить основную гармоничную цветовую пару в условиях цвето-воздушной среды.

Материалы: бумага, акварель.

1.21. Декоративный натюрморт

Задачи: используя формат, масштаб, пропорции, форму, цвет предметов создать различные варианты изображения натюрморта, выполнить натюрморт в декоративно-плоскостной манере, определить смысловое и образное решение средствами графики и живописи.

Материалы: бумага, цветная бумага, картон, гуашь.

1.22. Натюрморт в интерьере

Задачи: скомпоновать, нарисовать и написать натюрморт, используя законы линейной и воздушной перспективы.

Материалы: бумага, акварель, гуашь.

Самостоятельная работа

1. Этюд натюрморта в определенной цветовой гамме.

Материалы: бумага А2, гуашь, акварель

Задачи: скомпоновать предметы на изобразительной плоскости, организуя по массе и величине доминирующий цвет по отношению к другим цветам, определить основную гармоничную цветовую пару в условиях цвето-воздушной среды.

4-й семестр

2.1. Натюрморт из светлых предметов на светлом фоне

Задачи: организовать свето-тональное единство натюрморта, используя гамму тепло-холодных оттенков,

Материалы: бумага, акварель, пастель.

2.2. Натюрморт в интерьере, составленный из темных предметов на светлом фоне

Задачи: решение пространства и явлений линейной и воздушной перспективы, связанных с точкой зрения, определить соразмерность частей и целого, произвести отбор деталей.

Материалы: бумага, картон, акварель, гуашь.

2.3. Эюды интерьера

Задачи: выполнить подготовительный рисунок интерьера по законам линейной и воздушной перспективы, определить композиционный центр, использовать «пространственные» цвета в организации живописного изображения.

Материалы: бумага, акварель.

2.4. Эюды фигуры человека на светлом фоне

Задачи: изучение пропорций фигуры человека в контражном освещении.

Материалы: бумага, акварель, гуашь.

2.5. Эюды фигуры человека на цветном фоне

Задачи: изучение свойств рефлексной взаимосвязи в закрытом пространстве

Материалы: бумага, акварель, гуашь.

Самостоятельная работа

1. Натюрморт из светлых предметов на светлом фоне

Задачи: организовать свето-тональное единство натюрморта, используя гамму тепло-холодных оттенков,

Материалы: бумага, акварель, пастель.

2. Натюрморт в интерьере, составленный из темных предметов на светлом фоне

Задачи: решение пространства и явлений линейной и воздушной перспективы, связанных с точкой зрения, определить соразмерность частей и целого, произвести отбор деталей.

Материалы: бумага, картон, акварель, гуашь.

3. Эюды интерьера

Задачи: выполнить подготовительный рисунок интерьера по законам линейной и воздушной перспективы, определить композиционный центр, использовать «пространственные» цвета в организации живописного изображения.

Материалы: бумага, акварель.

5-й семестр

3.2. Лабораторное занятие. Эюды частей лица (акварель, гуашь).

Задачи: передача ракурса, конструкции, особенностей формы; определение цветовых отношений, лепка формы цветом.

Материалы: акварель, гуашь, бумага.

3.3. Лабораторное занятие. Эюды головы человека на нейтральном фоне.

Задачи: лепка объемной формы, отдельных частей лица тоном, достижение цельности изображения.

Материалы: акварель, гуашь, бумага.

3.4. Лабораторное занятие. Эюды головы человека в головном уборе на цветном фоне.

Задачи: определить влияние окружения на цвет лица, цветовую взаимосвязь больших масс, выделить главное и характерное в модели.

Материалы: акварель, гуашь, бумага.

3.5. Лабораторное занятие. Эюды головы с плечевым поясом. Ограниченная палитра.

Задачи: передача пластических особенностей модели.

Материалы: акварель, гуашь, бумага.

3.6. Лабораторное занятие. Эюды кистей рук.

Задачи: достижение пластической выразительности, лепка формы цветом.

Материалы: акварель, гуашь, бумага.

3.7. Лабораторное занятие. Этюды ног.

Задачи: передача конструктивных особенностей, цветовых характеристик, пластики модели.

Материалы: акварель, гуашь, бумага.

3.8. Лабораторное занятие. Этюд поясного портрет с руками

Задачи: приобретение опыта живописного решения полуобнаженной (обнаженной) модели.

Материалы: акварель, гуашь, бумага.

4.1. . Лабораторное занятие. Портретные этюды людей разного возраста и пола

Самостоятельная работа

1. Этюды частей лица.

Задачи: передача ракурса, конструкции, особенностей формы; определение цветовых отношений, лепка формы цветом.

Материалы: акварель, гуашь, бумага.

6-й семестр

4.1. Портретные этюды людей разного возраста и пола.

Задачи: передача индивидуальных особенностей пластики и характера модели с помощью живописных средств.

Материалы: акварель, гуашь, бумага.

4.2. Лабораторное занятие. Поясной портрет с руками. Этюд на нейтральном фоне.

Задачи: выявление пластики больших форм. Через передачу цвето-тональных характеристик освещения.

Материалы: акварель, гуашь, бумага.

4.3. Лабораторное занятие. Поясной портрет с руками на цветном фоне.

Задачи: передача анатомических особенностей модели, освещения, влияния цветного фона на восприятие цвета головы и тела; достижение цельности изображения.

Материалы: акварель, гуашь, бумага.

4.4. Лабораторное занятие. Этюд обнаженной фигуры на нейтральном фоне.

Задачи: решение силуэта, тональные и цветовые отношения больших форм.

Материалы: акварель, гуашь, бумага.

4.5. Лабораторное занятие. Одетая фигура в интерьере.

Задачи: достижение целостности изображения через использование тонального и цветового масштаба, подчинение деталей целому; проработка отдельных узлов постановки (одежда, руки, голова).

Материалы: акварель, гуашь, бумага.

Самостоятельная работа

1. Портретные этюды людей разного возраста и пола.

Задачи: передача индивидуальных особенностей пластики и характера модели с помощью живописных средств.

Материалы: акварель, гуашь, бумага.

2. Поясной портрет с руками. Этюд на нейтральном фоне.

Задачи: передача анатомических особенностей модели, освещения, влияния цветного фона на восприятие цвета головы и тела; достижение цельности изображения.

Материалы: акварель, гуашь, бумага.

3. Этюд одетой фигуры в интерьере.

Задачи: достижение целостности изображения через использование тонального и цветового масштаба, подчинение деталей целому; проработка отдельных узлов постановки (одежда, руки, голова).

Материалы: акварель, гуашь, бумага.

6. Критерии оценивания результатов освоения дисциплины (модуля)

6.1. Оценочные средства и критерии оценивания для текущей аттестации

(Должны быть указаны формы текущего контроля, примеры оценочных средств и критерии оценивания)

Текущий контроль в 1 семестре

Контроль и оценка результатов освоения дисциплины осуществляется преподавателем в процессе проведения практических занятий, тестирования, а также при выполнении обучающимися индивидуальных графических заданий.

Текущий контроль проводится на практических занятиях в виде контроля выполнения домашних заданий,

- **Текущий контроль в 1 семестре**

- **Контрольные вопросы**

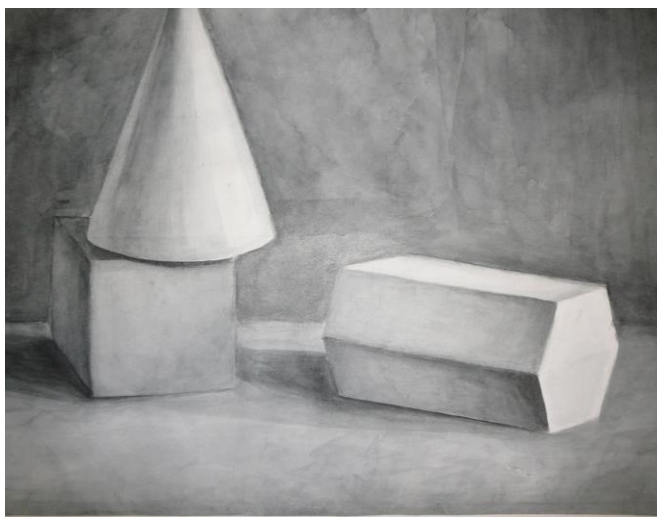
1. Материалы живописи: гуашь, акварель, темпера, их возможности, особенности работы.
2. Колорит – как средство образного выражения в живописи.
3. Воздушная и цветовая перспектива на примере портрета.
4. Задачи, решаемы в процессе работы над живописным этюдом.
5. Предметный цвет.
6. Тональные отношения в работе. Значение тона в реалистичной живописи. Понятие «общий тон». Понятие камертона в живописи.
7. Влияние освещения на цветовое изображение в живописи.
8. Особенности композиционного решения при учебной работе над живописным этюдом.
9. Понятие контраста, его разновидности. Одновременный цветовой и световой контраст. Пограничный контраст. Последовательный контраст.
10. . 10. Основные характеристики цвета: цветовой тон, светлота, насыщенность
11. Оборудование, технические и технологические особенности при работе над портретом. натюрморте .
12. Какие материалы живописи употребляются для набросков ?
13. Как распределяется свет на предметах, имеющих круглые формы?
14. Назовите основные методические принципы ведения живописной работы.
15. Как найти верное композиционное размещение изображаемого предмета на плоскости?
16. Охарактеризуйте принцип «отношений».
17. Раскройте последовательность ведения работы: от общего к частному и от частного к общему.

- **Критерии оценивания**

«Зачтено», если студент отвечает на 11 вопросов из 17.

«Не зачтено», если студент на теоретические вопросы даёт менее 11 правильных ответов.

Образец выполнения живописной работы



Требования, предъявляемые к живописным этюдам в 1 семестре

1. Композиционное размещение изображения предметов на плоскости листа.
2. Передача в подготовительном рисунке формы, пропорций предметов, и пространственного положения, определения границ света и тени.
3. Передача в живописном этюде основных цвето-тоновых отношений градаций тёплых, холодных цветов.
4. Грамотная «лепка» деталей большой формы
5. Грамотное обобщение живописного этюда
6. Грамотное использование технических особенностей художественного материала для решения учебных задач.

Оценочные средства для текущего контроля

- «отлично» – если студент правильно с точки зрения теории и практики живописи оценил ситуацию и предложил верное решение, грамотно использовал живописный материал, продемонстрировал умение выполнять изображение самостоятельно, применив знания, умения и навыки, полученные во время аудиторных занятий;
 - «хорошо» – если студент правильно с точки зрения теории и практики живописи оценил ситуацию и предложил верное решение, грамотно использовал живописный материал, продемонстрировал умение выполнять изображение самостоятельно, применив знания, умения и навыки, полученные во время аудиторных занятий, но допустил некоторые неточности;
 - «удовлетворительно» – если студент продемонстрировал умение выполнять изображение самостоятельно, применив знания, умения и навыки, полученные во время аудиторных занятий, но плохо владеет материалом, допускает явные ошибки в цвето-тональном моделировании формы, объёмных и пространственных характеристиках;
- «неудовлетворительно» – если студент не решает задачу при самостоятельном

Текущий контроль во 2 семестре

Контроль и оценка результатов освоения дисциплины осуществляется преподавателем в процессе проведения практических занятий, тестирования, а также при выполнении обучающимися индивидуальных графических заданий.

Текущий контроль проводится на практических занятиях в виде контроля выполнения домашних заданий,

Образец выполнения живописной работы



Требования, предъявляемые к живописным этюдам в 2 семестре

1. Композиционное размещение изображения предметов на плоскости листа.
2. Передача в подготовительном рисунке формы, пропорций предметов, и пространственного положения, определения границ света и тени.
3. Передача в живописном этюде основных цвето-тоновых отношений градаций тёплых, холодных цветов.
4. Грамотная «лепка» деталей большой формы
5. Грамотное обобщение живописного этюда
6. Грамотное использование технических особенностей художественного материала для решения учебных задач.

Оценочные средства для текущего контроля

- «отлично» – если студент правильно с точки зрения теории и практики живописи оценил ситуацию и предложил верное решение, грамотно использовал живописный материал, продемонстрировал умение выполнять изображение самостоятельно, применив знания, умения и навыки, полученные во время аудиторных занятий;
 - «хорошо» – если студент правильно с точки зрения теории и практики живописи оценил ситуацию и предложил верное решение, грамотно использовал живописный материал, продемонстрировал умение выполнять изображение самостоятельно, применив знания, умения и навыки, полученные во время аудиторных занятий, но допустил некоторые неточности;
 - «удовлетворительно» – если студент продемонстрировал умение выполнять изображение самостоятельно, применив знания, умения и навыки, полученные во время аудиторных занятий, но плохо владеет материалом, допускает явные ошибки в цвето-тональном моделировании формы, объёмных и пространственных характеристиках;
- «неудовлетворительно» – если студент не решает задачу при самостоятельном

Текущий контроль в 3 семестре

Контроль и оценка результатов освоения дисциплины осуществляется преподавателем в процессе проведения практических занятий, тестирования, а также при выполнении обучающимися индивидуальных графических заданий.

Текущий контроль проводится на практических занятиях в виде контроля выполнения домашних заданий.

Требования к выполнению натюрмортов

- формат листа для выполнения натюрморта А2
- выполнено композиционное размещение силуэта натюрморта в листе,
- выявлен характер и пропорции натурной постановки,
- найдены соответствующие натурной постановке большие локальные цветовые отношения,

- выявлен объём и форма предметов тонально и по цвету,
- раскрыты технические особенности выбранного художественного материала,
- работа обладает цельностью и создаёт положительное художественное впечатление.

Оценочные средства для текущего контроля

- «отлично» – если студент правильно с точки зрения теории и практики живописи оценил ситуацию и предложил верное решение, грамотно использовал живописный материал, продемонстрировал умение выполнять изображение самостоятельно, применив знания, умения и навыки, полученные во время аудиторных занятий;
 - «хорошо» – если студент правильно с точки зрения теории и практики живописи оценил ситуацию и предложил верное решение, грамотно использовал живописный материал, продемонстрировал умение выполнять изображение самостоятельно, применив знания, умения и навыки, полученные во время аудиторных занятий, но допустил некоторые неточности;
 - «удовлетворительно» – если студент продемонстрировал умение выполнять изображение самостоятельно, применив знания, умения и навыки, полученные во время аудиторных занятий, но плохо владеет материалом, допускает явные ошибки в цвето-тональном моделировании формы, объёмных и пространственных характеристиках;
- «неудовлетворительно» – если студент не решает задачу при самостоятельном

Текущий контроль в 4 семестре

Контроль и оценка результатов освоения дисциплины осуществляется преподавателем в процессе проведения практических занятий, тестирования, а также при выполнении обучающимися индивидуальных графических заданий.

Текущий контроль проводится на практических занятиях в виде контроля выполнения домашних заданий,

- Этюд фигуры человека на цветном фоне

Требования к выполнению натюрмортов

- формат листа для выполнения натюрморта А2
- выполнено композиционное размещение силуэта натюрморта в листе,
- выявлен характер и пропорции натурной постановки,
- найдены соответствующие натурной постановке большие локальные цветовые отношения,
- выявлен объём и форма предметов тонально и по цвету,
- раскрыты технические особенности выбранного художественного материала,
- работа обладает цельностью и создаёт положительное художественное впечатление.

Требования к выполнению этюдов головы натурщика

- Живописная работа должны отвечать следующим критериям:
- демонстрация владения основами живописной грамоты
- достижение целостности, оригинальности, выразительности
- компоновка изображения в формате в соответствии с законами композиции
- передача объема с учетом конкретного освещения
- выявление взаимовлияния теплых и холодных оттенков
- грамотное использование технических приемов работы в избранном материале
- передача больших цвето- и светотональных отношений

- передача материальности предмета

Требования к выполнению этюдов фигуры человека

- найдены рациональные соотношения изображения фигуры человека и поля листа,
- найдены пропорциональные соответствия частей фигуры человека между собой и по отношению к целому,
- пропорциональные соотношения изображения фигуры человека передают характерные особенности натурщика
- найдены соответствующие натурной постановке большие локальные цветовые отношения,
- выявлен объём и форма предметов тонально и по цвету,
- раскрыты технические особенности выбранного художественного материала,
- работа обладает цельностью и создаёт положительное художественное впечатление.

Оценочные средства для текущего контроля

- «отлично» – если студент правильно с точки зрения теории и практики живописи оценил ситуацию и предложил верное решение, грамотно использовал живописный материал, продемонстрировал умение выполнять изображение самостоятельно, применив знания, умения и навыки, полученные во время аудиторных занятий;
 - «хорошо» – если студент правильно с точки зрения теории и практики живописи оценил ситуацию и предложил верное решение, грамотно использовал живописный материал, продемонстрировал умение выполнять изображение самостоятельно, применив знания, умения и навыки, полученные во время аудиторных занятий, но допустил некоторые неточности;
 - «удовлетворительно» – если студент продемонстрировал умение выполнять изображение самостоятельно, применив знания, умения и навыки, полученные во время аудиторных занятий, но плохо владеет материалом, допускает явные ошибки в цвето-тональном моделировании формы, объёмных и пространственных характеристиках;
- «неудовлетворительно» – если студент не решает задачу при самостоятельном

Текущий контроль в 5 семестре

Контроль и оценка результатов освоения дисциплины осуществляется преподавателем в процессе проведения практических занятий, тестирования, а также при выполнении обучающимися индивидуальных графических заданий.

Текущий контроль проводится на практических занятиях в виде контроля выполнения домашних заданий,

Требования к выполнению этюдов головы натурщика

- Живописная работа должны отвечать следующим критериям:
- демонстрация владения основами живописной грамоты
- достижение целостности, оригинальности, выразительности
- компоновка изображения в формате в соответствии с законами композиции
- передача объема с учетом конкретного освещения
- выявление взаимовлияния теплых и холодных оттенков
- грамотное использование технических приемов работы в избранном материале
- передача больших цвето- и светотональных отношений
- передача материальности предмета

Требования к выполнению этюдов фигуры человека

- найдены рациональные соотношения изображения фигуры человека и поля листа,
- найдены пропорциональные соответствия частей фигуры человека между собой и по отношению к целому,
- пропорциональные соотношения изображения фигуры человека передают характерные особенности натурщика
- найдены соответствующие натурной постановке большие локальные цветовые отношения,
- выявлен объём и форма предметов тонально и по цвету,
- раскрыты технические особенности выбранного художественного материала,
- работа обладает цельностью и создаёт положительное художественное впечатление.

Оценочные средства для текущего контроля

- «отлично» – если студент правильно с точки зрения теории и практики живописи оценил ситуацию и предложил верное решение, грамотно использовал живописный материал, продемонстрировал умение выполнять изображение самостоятельно, применив знания, умения и навыки, полученные во время аудиторных занятий;
 - «хорошо» – если студент правильно с точки зрения теории и практики живописи оценил ситуацию и предложил верное решение, грамотно использовал живописный материал, продемонстрировал умение выполнять изображение самостоятельно, применив знания, умения и навыки, полученные во время аудиторных занятий, но допустил некоторые неточности;
 - «удовлетворительно» – если студент продемонстрировал умение выполнять изображение самостоятельно, применив знания, умения и навыки, полученные во время аудиторных занятий, но плохо владеет материалом, допускает явные ошибки в цвето-тональном моделировании формы, объёмных и пространственных характеристиках;
- «неудовлетворительно» – если студент не решает задачу при самостоятельном

Текущий контроль в 6 семестре

Контроль и оценка результатов освоения дисциплины осуществляется преподавателем в процессе проведения практических занятий, тестирования, а также при выполнении обучающимися индивидуальных графических заданий.

Текущий контроль проводится на практических занятиях в виде контроля выполнения домашних заданий,

Требования к выполнению этюдов головы натурщика

- Живописная работа должны отвечать следующим критериям:
- демонстрация владения основами живописной грамоты
- достижение целостности, оригинальности, выразительности
- компоновка изображения в формате в соответствии с законами композиции
- передача объема с учетом конкретного освещения
- выявление взаимовлияния теплых и холодных оттенков
- грамотное использование технических приемов работы в избранном материале
- передача больших цвето- и светотональных отношений
- передача материальности предмета

Требования к выполнению этюдов фигуры человека

- найдены рациональные соотношения изображения фигуры человека и поля листа,
- найдены пропорциональные соответствия частей фигуры человека между собой и по отношению к целому,
- пропорциональные соотношения изображения фигуры человека передают характерные особенности натурщика
- найдены соответствующие натурной постановке большие локальные цветовые отношения,
- выявлен объём и форма предметов тонально и по цвету,
- раскрыты технические особенности выбранного художественного материала,
- работа обладает цельностью и создаёт положительное художественное впечатление.

Оценочные средства для текущего контроля

- «отлично» – если студент правильно с точки зрения теории и практики живописи оценил ситуацию и предложил верное решение, грамотно использовал живописный материал, продемонстрировал умение выполнять изображение самостоятельно, применив знания, умения и навыки, полученные во время аудиторных занятий;
- «хорошо» – если студент правильно с точки зрения теории и практики живописи оценил ситуацию и предложил верное решение, грамотно использовал живописный материал, продемонстрировал умение выполнять изображение самостоятельно, применив знания, умения и навыки, полученные во время аудиторных занятий, но допустил некоторые неточности;
- «удовлетворительно» – если студент продемонстрировал умение выполнять изображение самостоятельно, применив знания, умения и навыки, полученные во время аудиторных занятий, но плохо владеет материалом, допускает явные ошибки в цвето-тональном моделировании формы, объёмных и пространственных характеристиках;
- «неудовлетворительно» – если студент не решает задачу при самостоятельном

6.2. Оценочные средства и критерии оценивания для промежуточной аттестации

2-й семестр

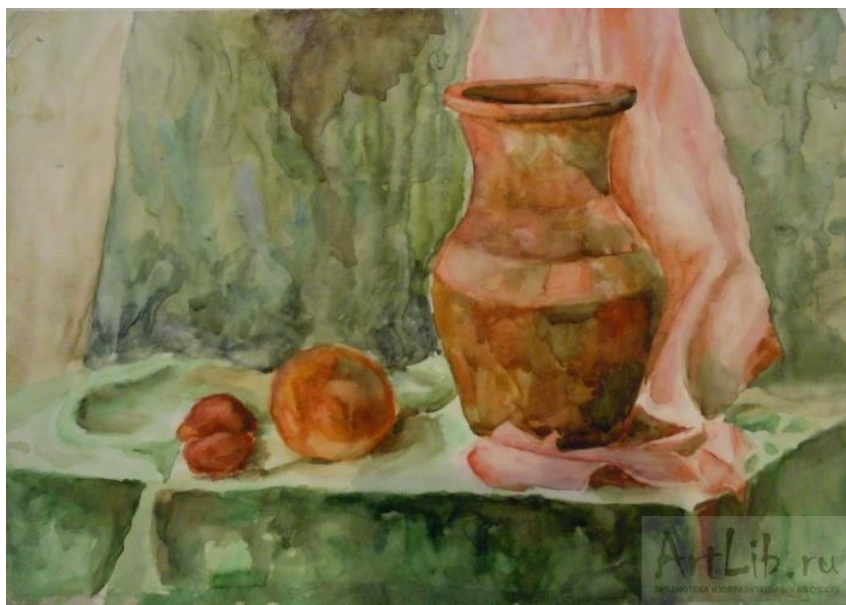
Промежуточная аттестация в соответствии с учебным планом осуществляется во 2 семестре. Форма проведения зачета – кафедральный просмотр студенческих работ за 1 и 2 семестры.

Студент к просмотру представляет следующие академические работы, выполненные в 1 семестре:

Студент к просмотру представляет следующие академические работы:

- Этюд тёмного предмета на контрастном по тону фоне.
- Этюд светлого предмета на контрастном по тону фоне.
- Натюрморт из геометрических тел. Гризайль (акварель).
- Натюрморт из предметов, сближенных по цветовому тону, разных по цветовой насыщенности (акварель, гуашь).
- Натюрморт из предметов, контрастных по цвету (акварель, гуашь). Задачи: изучение типов цветовых контрастов.

Примеры выполнения заданий в 1 семестре



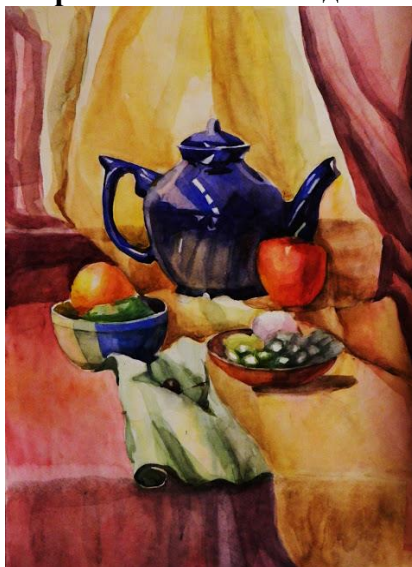
Студент к просмотру представляет следующие академические работы, выполненные в 2 семестре

- Натюрморт с овощами и фруктами (акварель).
- Натюрморт из предметов контрастных цветов с преобладанием теплых оттенков (акварель).
- Натюрморт из предметов контрастных цветов с преобладанием холодных оттенков (акварель).
- Этюд предметов, освещенных холодным светом (акварель).
- Этюд предметов, освещенных теплым светом (акварель).
- Натюрморт, поставленный против света (акварель, гуашь).
- Декоративный натюрморт (гуашь).
- Натюрморт из белых предметов на цветном фоне.

Требования, предъявляемые к живописному этюду.

- Композиционное размещение изображения предметов на плоскости листа.
- Передача в подготовительном рисунке формы, пропорций предметов, и пространственного положения, определения границ света и тени.
- Передача в живописном этюде основных цвето-тоновых отношений градаций тёплых, холодных цветов.
- Использование технических особенностей материала для передачи выразительных особенностей материала
- Грамотная «лепка» деталей большой формы
- Грамотное обобщение живописного этюда
-

Примеры выполнения заданий во 2 семестре



- Натюрморт на контрастные цвета с преобладанием теплых оттенков
-

Требования к выполнению натюрмортов

- формат листа для выполнения натюрморта А2
- выполнено композиционное размещение силуэта натюрморта в листе,
- выявлен характер и пропорции натурной постановки,
- найдены соответствующие натурной постановке большие локальные цветовые отношения,
- выявлен объём и форма предметов тонально и по цвету,
- раскрыты технические особенности выбранного художественного материала,
- работа обладает цельностью и создаёт положительное художественное впечатление.

Критерии зачета

Зачтено: работа отвечает всем требованиям к выполнению задания: выполнено композиционное размещение рисунка в листе с учётом всех законов, выявлен характер и пропорции натурной постановки, найдены соответствующие натурной постановке большие локальные цветовые отношения, выявлен объём и форма предметов тонально и по цвету, раскрыты технические особенности выбранного художественного материала, работа обладает цельностью и создаёт положительное художественное впечатление.

Не зачтено: в работе отсутствие навыков композиционного размещения рисунка в листе, отсутствие конструктивного построения натюрморта, не найдены общие цветовые отношения, пластические характеристики предметов не читаются, объём не выявлен, грубое нарушение техники работы с выбранным материалом, общее художественное

впечатление от работы разрушено отсутствием единства композиции как пластически, так и по цвету.

3-й семестр

Зачёт

Форма проведения зачета – кафедральный просмотр студенческих работ за семестр.

Студент к просмотру представляет следующие академические работы:

- Натюрморт из предметов, сближенных по цветовому тону.
- Натюрморт из предметов с ярко выраженной фактурой.
- Этюд натюрморта с цветовой доминантой.
- Декоративный натюрморт
- Натюрморт в интерьере

Требования к выполнению натюрмортов

- формат листа для выполнения натюрморта А2
- выполнено композиционное размещение силуэта натюрморта в листе,
- выявлен характер и пропорции натурной постановки,
- найдены соответствующие натурной постановке большие локальные цветовые отношения,
- выявлен объём и форма предметов тонально и по цвету,
- раскрыты технические особенности выбранного художественного материала,
- работа обладает цельностью и создаёт положительное художественное впечатление.

Критерии зачета

Зачтено: работа отвечает всем требованиям к выполнению задания: выполнено композиционное размещение рисунка в листе с учётом всех законов, выявлен характер и пропорции натурной постановки, найдены соответствующие натурной постановке большие локальные цветовые отношения, выявлен объём и форма предметов тонально и по цвету, раскрыты технические особенности выбранного художественного материала, работа обладает цельностью и создаёт положительное художественное впечатление.

Не зачтено: в работе отсутствие навыков композиционного размещения рисунка в листе, отсутствие конструктивного построения натюрморта, не найдены общие цветовые отношения, пластические характеристики предметов не читаются, объём не выявлен, грубое нарушение техники работы с выбранным материалом, общее художественное впечатление от работы разрушено отсутствием единства композиции как пластически, так и по цвету.

4-й семестр

Зачёт

Форма проведения зачета – кафедральный просмотр студенческих работ за семестр.

Студент к просмотру представляет следующие академические работы:

- Натюрморт из светлых предметов на светлом фоне
- Натюрморт в интерьере, составленный из темных предметов на светлом фоне
- Этюд интерьера
- Этюд фигуры человека на светлом фоне
- Этюд фигуры человека на цветном фоне

Требования к выполнению натюрмортов

- формат листа для выполнения натюрморта А2

- выполнено композиционное размещение силуэта натюрморта в листе,
- выявлен характер и пропорции натурной постановки,
- найдены соответствующие натурной постановке большие локальные цветовые отношения,
- выявлен объём и форма предметов тонально и по цвету,
- раскрыты технические особенности выбранного художественного материала,
- работа обладает цельностью и создаёт положительное художественное впечатление.

Требования к выполнению этюдов головы натурщика

- Живописная работа должны отвечать следующим критериям:
- демонстрация владения основами живописной грамоты
- достижение целостности, оригинальности, выразительности
- компоновка изображения в формате в соответствии с законами композиции
- передача объема с учетом конкретного освещения
- выявление взаимовлияния теплых и холодных оттенков
- грамотное использование технических приемов работы в избранном материале
- передача больших цвето- и светотональных отношений
- передача материальности предмета

Требования к выполнению этюдов фигуры человека

- найдены рациональные соотношения изображения фигуры человека и поля листа,
- найдены пропорциональные соответствия частей фигуры человека между собой и по отношению к целому,
- пропорциональные соотношения изображения фигуры человека передают характерные особенности натурщика
- найдены соответствующие натурной постановке большие локальные цветовые отношения,
- выявлен объём и форма предметов тонально и по цвету,
- раскрыты технические особенности выбранного художественного материала,
- работа обладает цельностью и создаёт положительное художественное впечатление.

Критерии зачета

Зачтено: работа отвечает всем требованиям к выполнению задания: выполнено композиционное размещение рисунка в листе с учётом всех законов, выявлен характер и пропорции натурной постановки, найдены соответствующие натурной постановке большие локальные цветовые отношения, выявлен объём и форма предметов тонально и по цвету, раскрыты технические особенности выбранного художественного материала, работа обладает цельностью и создаёт положительное художественное впечатление.

Не зачтено: в работе отсутствие навыков композиционного размещения рисунка в листе, отсутствие конструктивного построения рисунка, не найдены общие цветовые отношения, пластические характеристики предметов не читаются, объём не выявлен, грубое нарушение техники работы с выбранным материалом, общее художественное впечатление от работы разрушено отсутствием единства композиции как пластически, так и по цвету.

5-й семестр

Зачёт

Форма проведения зачета – кафедральный просмотр студенческих работ за семестр.

Студент к просмотру представляет следующие академические работы:

- Этюды частей лица (акварель, гуашь).
- Этюд головы человека на нейтральном фоне.
- Этюд головы человека в головном уборе на цветном фоне.
- Этюд головы с плечевым поясом. Ограниченная палитра.
- Этюды кистей рук.
- Этюды ног.
- Этюд поясного портрет с руками

Требования к выполнению этюдов головы натурщика

- Живописная работа должны отвечать следующим критериям:
- демонстрация владения основами живописной грамоты
- достижение целостности, оригинальности, выразительности
- компоновка изображения в формате в соответствии с законами композиции
- передача объема с учетом конкретного освещения
- выявление взаимовлияния теплых и холодных оттенков
- грамотное использование технических приемов работы в избранном материале
- передача больших цвето- и светотональных отношений
- передача материальности предмета

Требования к выполнению этюдов фигуры человека

- найдены рациональные соотношения изображения фигуры человека и поля листа,
- найдены пропорциональные соответствия частей фигуры человека между собой и по отношению к целому,
- пропорциональные соотношения изображения фигуры человека передают характерные особенности натурщика
- найдены соответствующие натурной постановке большие локальные цветовые отношения,
- выявлен объём и форма предметов тонально и по цвету,
- раскрыты технические особенности выбранного художественного материала,
- работа обладает цельностью и создаёт положительное художественное впечатление.

Критерии оценки

«Зачтено»: работа отвечает требованиям к выполнению задания: найдены пропорции изображения фигуры человека и поля листа, найдены пропорциональные соответствия расположения деталей лица и частей фигуры человека, пропорциональные соотношения изображения фигуры человека соответствуют реальным, найдены соответствующие натурной постановке большие локальные цветовые отношения, выявлен объём и форма предметов тонально и по цвету, работа обладает цельностью и создаёт положительное художественное впечатление.

«Не зачтено»: в работе неправильно выполнена композиция листа, присутствуют грубые ошибки в линейно-конструктивном построении, не найдены общие цветовые отношения, пластические характеристики предметов не читаются, объём не выявлен, грубое нарушение техники работы с выбранным материалом, общее художественное впечатление от работы разрушено отсутствием единства композиции как пластически, так и по цвету.

6-й семестр

Экзамен

Форма проведения экзамена – кафедральный просмотр студенческих работ за семестр.

Студент к просмотру представляет следующие академические работы:

- Портретные этюды людей разного возраста и пола.
- Поясной портрет с руками. Этюд на нейтральном фоне.
- Поясной портрет с руками (обнаженный) на цветном фоне.
- Этюд обнаженной фигуры на нейтральном фоне.
- Одета фигура в интерьере.

Требования к выполнению этюдов головы натурщика

- Живописная работа должны отвечать следующим критериям:
- демонстрация владения основами живописной грамоты
- достижение целостности, оригинальности, выразительности
- компоновка изображения в формате в соответствии с законами композиции
- передача объема с учетом конкретного освещения
- выявление взаимовлияния теплых и холодных оттенков
- грамотное использование технических приемов работы в избранном материале
- передача больших цвето- и светотональных отношений
- передача материальности предмета

Требования к выполнению этюдов фигуры человека

- найдены рациональные соотношения изображения фигуры человека и поля листа,
- найдены пропорциональные соответствия частей фигуры человека между собой и по отношению к целому,
- пропорциональные соотношения изображения фигуры человека передают характерные особенности натурщика
- найдены соответствующие натурной постановке большие локальные цветовые отношения,
- выявлен объём и форма предметов тонально и по цвету,
- раскрыты технические особенности выбранного художественного материала,
- работа обладает цельностью и создаёт положительное художественное впечатление.

Критерии оценки

Оценка «Отлично»: работа отвечает всем требованиям к выполнению задания: найдены пропорции изображения фигуры человека и поля листа, найдены пропорциональные соответствия расположения деталей лица и частей фигуры человека, пропорциональные соотношения изображения фигуры человека соответствуют реальным, найдены соответствующие натурной постановке большие локальные цветовые отношения, выявлен объём и форма предметов тонально и по цвету, работа обладает цельностью и создаёт положительное художественное впечатление.

Оценка «Хорошо»: в работе правильно выполнена композиция листа, пропорциональные соотношения между размерами в рисунке близки к реальным, но имеются диспропорции в передаче соотношений частей и деталей фигуры человека, незначительные отклонения в выборе общего цветового строя композиции, объём предметов вылеплен обобщённо, но без разрушения формы объектов, общее художественное впечатление нарушается недостаточной сбалансированностью тональных соотношений в композиции.

Оценка «удовлетворительно»: изображение фигуры человека размещено не пропорционально размеру листа; пропорциональные соотношения между размерами в рисунке близки к реальным, но имеются диспропорции в передаче соотношений частей и деталей фигуры человека, изменены крупные цветовые соотношения, объём и форма предметов выполнены лишь тонально, грубое нарушение техники работы с выбранным художественным материалом, общее художественное впечатление от работы разрушается дробностью цветовых пятен или отсутствием гармоничных цветовых соотношений.

Оценка «неудовлетворительно»: в работе неправильно выполнена композиция листа, присутствуют грубые ошибки в линейно-конструктивном построении, не найдены общие цветовые отношения, пластические характеристики предметов не читаются, объём не выявлен, грубое нарушение техники работы с выбранным материалом, общее художественное впечатление от работы разрушено отсутствием единства композиции как пластически, так и по цвету.

7. Перечень основной и дополнительной учебной литературы

7.1. Основная литература

1. Дубровин, В. М. Основы изобразительного искусства : учебное пособие для вузов / В. М. Дубровин ; под научной редакцией В. В. Корешкова. — 2-е изд. — Москва : Издательство Юрайт, 2019; Москва: МГПУ. — 360 с. — (Университеты России). — ISBN 978-5-534-11429-4 (Издательство Юрайт). — ISBN 978-5-243-00364-3 (МГПУ). — ISBN 978-5-243-00460-2 (МГПУ). — Текст : электронный // ЭБС Юрайт [сайт]. — URL: <https://urait.ru/bcode/445279> (дата обращения: 24.01.2020);
2. Лысенков, Н. К. Пластическая анатомия : учебник для вузов / Н. К. Лысенков, П. И. Карузин. — Москва: Издательство Юрайт, 2019. — 240 с. — (Авторский учебник). — ISBN 978-5-534-06400-1. — Текст : электронный // ЭБС Юрайт [сайт]. — URL: <https://urait.ru/bcode/441993> (дата обращения: 24.01.2020);
3. Скакова, А. Г. Рисунок и живопись: учебник для академического бакалавриата / А. Г. Скакова. — Москва: Издательство Юрайт, 2019. — 164 с. — (Бакалавр. Академический курс). — ISBN 978-5-534-10876-7. — Текст: электронный // ЭБС Юрайт [сайт]. — URL: <https://urait.ru/bcode/432200> (дата обращения: 24.01.2020);
4. Рабинович, М.Ц. Пластическая анатомия человека, четвероногих животных и птиц: учебник для вузов / М.Ц. Рабинович. — 3-е изд., испр. и доп. — М.: Издательство Юрайт, 2018. — 208 с. — (Серия: Авторский учебник). — ISBN 978-5-534-03064-8.

7.2. Дополнительная литература

1. Айзенбарт, Барбара. Полный курс акварели: Техника акварели. Материалы. Пейзаж: для начинающих и студентов художественных вузов/ Б. Айзенбарт; пер.Н Панкратовой.- М.: Астраль, 2004.-64 с.:цв.ил.
2. Власов Г.В. Новый энциклопедический словарь изобразительного искусства в 10 т. — СПб, 2004.
3. Гаррисон, Хейзл. Рисунок и живопись: Материалы. Техника. Методы: полный курс/Х. Гаррисон; пер. с англ. Е.Е.Зайцевой.- М.: Эксмо, 2005.-256 с.:ил.
4. Дзуффи С. Большой словарь художников от А до Я: 350 биогр. ст. и ок.1200 репродукций. — М.: Омега, 2008.
5. Иоханнес И. Искусство цвета. — М.: Издатель Д. Аронов, 2008.
6. Маслов Н.Я. Пленэр. — М., 1984.
7. Миронова Л.Н. Цветоведение. — Минск, 1984.
8. Никодеми Г.Б. Масляная живопись: Общие сведения, материалы, техника: практическое пособие. — М.: ЭКСМО, 2004.
9. Останина С.П. Натюрморт. Энциклопедия натюрморта. — М., ОЛМА-ПРЕСС, Образование, 2002.

7.3. Перечень ресурсов информационно-телекоммуникационной сети «Интернет»

1. www.school.edu.ru - Российский общеобразовательный портал
2. hudozhnikam.ru/katalog.html Книги по искусству
3. <http://www.1september.ru> Издательство «1 сентября», электронные версии изданий
4. <http://katalog.iot.ru> Каталог образовательных ресурсов сети Интернет.
5. <http://www.alleng.ru> - электронные учебники, тесты, задачи, пособия.

8. Материально-техническое обеспечение

Для реализации дисциплины используется учебная аудитория №83 для проведения занятий лекционного типа, занятий семинарского типа, групповых и индивидуальных консультаций, текущего контроля и промежуточной аттестации, оборудованная проектором, ноутбуком, экраном; аудитории № 84, 94, 104 для лабораторных работ, оборудованные мольбертами, подставками, наглядными пособиями и методическим фондом. Помещение для самостоятельной работы: аудитории для лабораторных работ, оборудованные мольбертами, подставками, наглядными пособиями Помещение для самостоятельной работы: аудитории № 91, 92, оборудованные мольбертами софитами; аудитория № 13 оборудованная 12 компьютерами с выходом в Интернет.

9. Программное обеспечение

Kaspersky Endpoint Security для бизнеса Стандартный АО «Лаборатория Касперского», лицензия 1FB6-161215-133553-1-6231

Microsoft Open License, лицензия 49463448 в составе:

1. Microsoft Windows Professional 7 Russian
2. Microsoft Office 2010 Russian

ДОКУМЕНТ ПОДПИСАН
ЭЛЕКТРОННОЙ ПОДПИСЬЮ

Сертификат: 03B6A3C600B7ADA9B742A1E041DE7D81B0
Владелец: Артеменков Михаил Николаевич
Действителен: с 04.10.2021 до 07.10.2022