

Министерство науки и высшего образования Российской Федерации
Федеральное государственное бюджетное образовательное учреждение
высшего образования
«Смоленский государственный университет»

Кафедра изобразительного искусства

«Утверждаю»
Проректор по учебно-методической работе
_____ Устименко Ю.А.
«23» июня 2022 г.

**Рабочая программа дисциплины
Б1.О.19.Скульптура**

Направление подготовки: **44.03.01 Педагогическое образование**
Направленность (профиль): **Изобразительное искусство**
Форма обучения: очная
Курс – 2
Семестр – 4
Всего зачетных единиц – 6 часов – 216
Форма отчетности: зачет – 4 - семестр

Программу разработал
Профессор Парфёнов Александр Семёнович

Одобрена на заседании кафедры
«16» июня 2022 г., протокол № 9

Заведующий кафедрой _____

Смоленск
2022

1. Место дисциплины в структуре ОП

Б1.О.19 Скульптура является обязательной дисциплиной учебного плана. К исходным требованиям, необходимым для изучения дисциплины «Скульптура» относятся знания, умения и виды деятельности, сформировавшиеся в процессе изучения дисциплины программы бакалавриата: «Основы рисунка», «История современного искусства», «Художественная керамика», «Пластической анатомии». Изучение данной дисциплины способствует дальнейшей ОП: «Станковый рисунок», «Рисунок фигуры человека», «История изобразительного искусства и архитектуры».

2. Планируемые результаты обучения по дисциплине

Компетенция	Индикаторы достижения
ПК-1 Способен планировать и осуществлять учебный процесс в соответствии с основной общеобразовательной программой начального общего и основного общего образования, программами дополнительного образования	Знать: содержание преподаваемого предмета; теорию и методику обучения преподаваемому предмету; требования нормативных документов, регламентирующих содержание образования и организацию учебного процесса; учебные и методические пособия; организацию и оборудование учебных кабинетов, методы использования и дидактические возможности различных средств обучения; Уметь: определять задачи обучения и отбирать адекватное им содержание учебного материала с учетом возрастных особенностей учащихся; планировать и осуществлять учебный процесс; использовать педагогически обоснованные формы, методы и приемы организации деятельности обучающихся по освоению учебного предмета (курса, дисциплины, модуля) на практике; использовать в образовательном процессе разнообразные образовательные ресурсы; Владеть: необходимым профессиональным инструментарием, позволяющим планировать и осуществлять учебный процесс; методикой проведения учебных занятий и организации самостоятельной работы обучающихся по учебному предмету,
ПК-4 Способен осуществлять различные виды внеурочной деятельности с различными категориями учащихся	Знать: формы внеурочной деятельности по изобразительному, декоративно-прикладному искусству и компьютерной графике; правила и закономерности, техники и технологии, приемы и особенности практической деятельности в разных областях изобразительного, декоративно-прикладного искусства и компьютерной графики; Уметь: осуществлять различные виды внеурочной деятельности по направлениям изобразительного, декоративно-прикладного искусства и компьютерной графики с различными категориями учащихся; Владеть: опытом создания художественного образа в разных видах и жанрах визуально-пространственных искусств: изобразительных (живопись, графика, скульптура), декоративно-прикладных и дизайне; опытом работы различными художественными

	материалами и в разных техниках в различных видах визуально-пространственных искусств; навыками организации и проведения внеурочной деятельности в разных областях изобразительного, декоративно-прикладного искусства и компьютерной графики.
ПК-5 Способен использовать научные знания и умения в предметной области "Изобразительное искусство" в процессе формирования предметной компетенции обучающихся в рамках реализации основной общеобразовательной программы начального общего и основного общего образования, программ дополнительного образования	<p>Знать:</p> <ul style="list-style-type: none"> - историю изобразительного искусства и архитектуры; средства художественной выразительности, правила и законы композиции; пластическую анатомию; техники, материалы и технологии изобразительного и декоративно-прикладного искусства; теорию и практику рисунка, живописи, скульптуры, книжной и станковой графики; декоративно-прикладного и русского народного искусства, компьютерной графики и дизайна; <p>Уметь:</p> <ul style="list-style-type: none"> - организовывать практическую деятельность учащихся с учетом знаний в различных областях изобразительного, декоративно-прикладного искусства и компьютерной графики, собственного опыта работы над созданием учебных и творческих работ в различных направлениях изобразительного, декоративно-прикладного искусства и компьютерной графики; <p>Владеть:</p> <ul style="list-style-type: none"> - умениями и навыками учебной и творческой деятельности в области изобразительного, декоративно-прикладного искусства и компьютерной графики, приемами объяснения школьникам основных проблем, приемов и правил изобразительного и декоративного искусства

3. Содержание дисциплины

1 раздел. Скульптура как вид искусства. Средства выразительности.

Особенности скульптуры как вида искусства, ее назначение. Круглая скульптура, рельефное изображение и его условности; понятия пластики, архитектоники. Принципы построения скульптурной композиции. Свойства материалов и особенности их применения. Методика ведения работы над трехмерным изображением. Технологические методы создания скульптуры. Работа над скульптурной композицией. Растительный орнамент (акант). Рельеф.

2 раздел. Изображение человека в скульптуре

Части лица (глаза, нос, губы, ухо). Голова экорше, глина. Голова натурщика. Череп. Портрет. Копия античной головы, глина. Фигура человека экорше. Фигура человека с натуры.

4. Тематический план

№ п/п	Разделы и темы	Всего часов	Формы занятий				
			лекции	семинары	практические занятия	лабораторные занятия	самостоятельная работа
4 семестр							
1. Скульптура как вид искусства. Средства выразительности							

1.1	Ознакомление со скульптурной мастерской: материалами, инструментами, оборудованием. Беседа о технике безопасности в мастерской. Общие принципы использования инструментов (различных каркасов, стеков, циркулей и т.д.)		-	-	-	2				
1.2	Лепка двух геометрических тел, имеющих разный характер формы (куб, шар, цилиндр, конус).		-	-	-	6	6			
1.3	Лепка натюрморта, состоящего из трех предметов и соединенных драпировками (в технике барельеф).		-	-	-	8	8			
1.4	Лепка растительного орнамента – розетка «лист аканта» (рельеф)		-	-	-	8	8			
1.5	Лепка растительного орнамента - розетки состоящей из трех соединенных кленовых листьев (рельеф)		-	-	-	8	8			
1.6	Пластическая анатомия, как наука. Анатомия скелета животных и птиц. Композиция на тему «Образ животного» (круглая - скульптура)		-	-	-	8	8			
1.7	Копия рельефа с фигурой человека		-	-	-	8	8			
1.8	Композиция на заданную тему, «Абстрактная форма», пластилин		-	-	-	6	6			
2. Изображение человека в скульптуре										
2.1	Части лица (глаза, нос, губы, ухо), глина		-	-	-	6	6			
2.2	Голова экорше, глина		-	-	-	8	8			
2.3	Череп человека		-	-	-	8	8			
2.4	Композиция «Автопортрет», рельеф, медаль, пластилин, Ассоциативно-образное решение		-	-	-	6	6			
2.5	Портрет. Копия античной головы, глина		-	-	-	6	6			
2.6	Портрет. Голова натурщика, глина.		-	-	-	6	6			
2.7	Фигура человека экорше, глина, пластилин		-	-	-	6	6			
2.8	Фигура человека с натуры, глина, пластилин. Контрольное задание		-	-	-	8	8			
Итого						216			108	108

5. Виды образовательной деятельности

5.1. Занятия лекционного типа

Не предусмотрены

5.2. Занятия лабораторного типа

2 курс, 4 семестр

Раздел 1. Скульптура как вид искусства. Средства выразительности

Лабораторная работа № 1.1. Тема: «Ознакомление со скульптурной мастерской: материалами, инструментами, оборудованием. Беседа о технике безопасности в мастерской».

Задачи: усвоить правила внутреннего распорядка скульптурной мастерской; научиться пользоваться инструментами; правильно хранить работы; научиться убирать

свое рабочее место, соблюдать технику безопасности и обеспечение правильного пользования инструментами и оборудованием.

Лабораторная работа № 1.2.Тема:«Лепка двух геометрических тел, имеющих разный характер формы (куб, шар, цилиндр, конус)».

Задачи: Скомпоновать на вертикальной доске каркаса, набрать плоскость глиной (толщиной 1 см) и нарисовать драпировку острым предметом (гвоздь, стеки) с учетом особенностей фактуры материала, характеристики складок и объема, сохранить рельефность складки. Познать основные виды складок, принципы их образования на тканях, особенности моделировки складок в скульптуре. Изучить возможности разных материалов для убедительной передачи рельефа, декора и характера складок.

Материал: глина

Лабораторная работа № 1.3 Тема:«Лепка натюрморта состоящий из трех предметов и соединенных драпировками (в технике барельеф)».

Задачи: Скомпоновать на деревянной дощечке размером, примерно, 34х30, набрать плоскость глиной (толщиной 1 см) и нарисовать контуры орнамента «лист аканта» острым предметом (гвоздь, стеки) накладывать глину с учетом передачи высокого, среднего и низкого рельефа к фону, последовательно выполняя каждый этап лепки. Научиться видеть в природе гармонию, ритм, симметрию.

Материал: глина

Лабораторная работа № 1.4.Тема:«Лепка растительного орнамента – розетка «лист аканта» (рельеф)».

Задачи:Характерные особенности высокого рельефа-горельефа. Задание способствует укреплению знаний о способе создания рельефного изображения, развивает чувство глубины, что столь необходимо в процессе освоения скульптуры.

Материал: глина

Лабораторная работа № 1.5.Тема:«Лепка растительного орнамента - розетки состоящей трех из соединенных кленовых листьев (рельеф)».

Задачи: Скомпоновать на деревянной дощечке размером, примерно, 34х30, набрать плоскость глиной (толщиной 1 см) и нарисовать контуры орнамента «лист аканта» острым предметом (гвоздь, стеки) накладывать глину с учетом передачи высокого, среднего и низкого рельефа к фону, последовательно выполняя каждый этап лепки. Научиться видеть в природе гармонию, ритм, симметрию.

Материал: глина

Лабораторная работа № 1.6.Тема:«Пластическая анатомия, как наука. Анатомия скелета животных и птиц. Композиция на тему «Образ животного» (круглая - скульптура)».

Задачи: выявление характера большой формы, пропорциональных соотношений всех основных объемов и их пластического единства; проработка деталей при завершении работы.

Материал: глина, пластилин

Лабораторная работа № 1.7.Тема:«Копия рельефа с фигурой человека»

Задачи: Скомпоновать на деревянной дощечке размером, примерно, 40х30, набрать плоскость глиной (толщиной 1 см) и нарисовать контуры фигуры острым предметом (гвоздь, стеки) накладывать глину с учетом передачи высокого, среднего и низкого

рельефа к фону, последовательно выполняя каждый этап лепки. Научиться видеть и передавать пропорции фигуры и её частей.

Материал: глина

Лабораторная работа № 1.8. Тема: «Композиция на заданную тему: «Абстрактная форма».

Задачи: композиция решает художественные задачи по созданию образа заданной тематики. Стилистику, жанр и назначение скульптуры студенты выбирают самостоятельно.

Материал: пластилин

2 раздел. Изображение человека в скульптуре

Лабораторная работа № 2.1. Тема: «Части лица (глаза, нос, губы, ухо)»

Задачи: выполнение четырех отдельных заданий – копий гипсовых слепков частей лица статуи Давида: глаз, нос, губы, ухо.

Материал: глина

Лабораторная работа № 2.2. Тема: «Голова экорше, глина. Знакомство с пластической анатомией головы человека».

Задачи: знакомство с приемами работы над круглой скульптурой. Устройство каркаса. Наложение глины на каркас. Лепка болванки головы (планы головы). Лепка черепа. Наложение жевательных и мимических мышц на череп. Основание анатомического и конструктивного построения головы человека.

Материал: глина

Лабораторная работа № 2.3. Тема: «Череп человека. Обрубочная модель черепа головы человека»

Задачи: Осознание формы головы человека как конструктивного объема. Знакомство с твердой основой головы, как фундаментом мягких тканей.

Материал: глина.

Лабораторная работа № 2.4. Тема: «Композиция «Автопортрет», рельеф, медаль, пластилин. Ассоциативно-образное решение».

Задачи: композиция решает художественные задачи по созданию образа заданной тематики. Стилистику, жанр и назначение скульптуры студенты выбирают самостоятельно.

Материал: пластилин

Лабораторная работа № 2.6. Тема: «Портрет. Копия античной головы, глина».

Задачи: Знакомство с особенностями и возможностями композиционного построения скульптурного портрета. Практическое закрепление знания по анатомии, конструктивному построению, нахождению основных планов, пропорций. Ознакомление с пропорциональным членением головы. Пластическое завершение работы.

Материал: глина

Лабораторная работа № 2.6. Тема: «Портрет. Голова натурщика».

Задачи: использование полученных навыков при создании портрета живой модели; выявление характера большой формы, пропорций и пластики, движения, цельности.

Материал: глина

Лабораторная работа № 2.7. Тема: «Фигура человека экорше»

Задачи: выполнить этюд в пластилине (в. 30 - 40 см). Передать пропорциональные и пластические особенности формы.

Материал: глина, пластилин

Лабораторная работа № 2.9. Тема: «Фигура человека с натуры, глина, пластилин. Контрольное задание».

Задачи: выполнить этюд в пластилине с натуры. Выявить характерные и анатомические особенности строения фигуры натурщика, активно показать движение и пластику.

Материал: глина, пластилин

Самостоятельная работа

3 курс, 4 семестр

Раздел 1. Скульптура как вид искусства. Средства выразительности

Самостоятельная работа 1.2. Тема: «Лепка двух геометрических тел, имеющих разный характер формы (куб, шар, цилиндр, конус)».

Задание: Самостоятельно завершить композицию из двух геометрических тел, имеющих разный характер форм (куб, шар, цилиндр, конус) на вертикальной доске, передать характер складок драпировки. Изучить возможности разных материалов для убедительной передачи рельефа, декора и характера складок.

Материал: глина

Самостоятельная работа 1.3. Тема: Лепка натюрморта состоящий из трех предметов и соединенных драпировками (в технике барельеф).

Задание: Самостоятельно завершить натюрморт, состоящий из трех предметов и соединенный драпировкой (в технике барельеф). Передать пропорциональные особенности формы.

Материал: глина

Самостоятельная работа 1.4. Тема: «Лепка растительного орнамента – розетка «лист аканта» (рельеф)».

Задание: Самостоятельно завершить лепку растительного орнамента-розетки «лист аканта» (рельеф). Передать характерные особенности высокого рельефа-горельефа.

Материал: глина

Самостоятельная работа 1.5. Тема: «Лепка растительного орнамента - розетки состоящей из трех соединенных кленовых листьев (рельеф)».

Задание: Самостоятельно завершить лепку растительного орнамента – розетки состоящей из трех соединенных кленовых листьев (рельеф). Скомпоновать на деревянной дощечке размером, примерно, 34x30, набрать плоскость глиной (толщиной 1 см) и нарисовать контуры орнамента «лист аканта» острым предметом (гвоздь, стеки) накладывая глину с учетом передачи высокого, среднего и низкого рельефа к фону, последовательно выполняя каждый этап лепки.

Материал: глина

Самостоятельная работа 1.6. Тема:«Пластическая анатомия, как наука. Анатомия скелета животных и птиц. Композиция на тему «Образ животного» (круглая - скульптура)».

Задание:Самостоятельно завершить композицию на тему «Образ животного (круглая скульптура). Выявить характер большой формы, передать пропорциональные соотношений всех основных объемов и их пластического единства; проработать детали при завершении работы.

Материал:глина, пластилин

Самостоятельная работа 1.7. Тема: «Копия рельефа с фигурой человека»

Задание:Самостоятельно завершить копию рельефа с фигурой человека. Скомпоновать на деревянной дощечке размером, примерно, 40х30, набрать плоскость глиной (толщиной 1 см) и нарисовать контуры фигуры острым предметом (гвоздь, стеки) накладывая глину с учетом передачи высокого, среднего и низкого рельефа к фону, последовательно выполняя каждый этап лепки. Передать пропорции фигуры и ее частей.

Материал:глина, пластилин

Самостоятельная работа 1.8. Тема: «Композиция на заданную тему: «Абстрактная форма».

Задание:Самостоятельно завершить композиция на тему «Абстрактная форма». Самостоятельно выбрать и передать стилистику, жанр и назначение скульптуры.

Материал:пластилин

2 курс, 4семестр

2 раздел. Изображение человека в скульптуре

Самостоятельная работа 2.1. Тема: «Части лица (глаза, нос, губы, ухо)»

Задание:Самостоятельно завершить работу над скульптурной композицией. Выполнить четыре отдельных задания – копий гипсовых слепков частей лица статуи Давида: глаз, нос, губы, ухо.

Материал:глина

Самостоятельная работа 2.2.Тема: «Голова экорше, глина. Знакомство с пластической анатомией головы человека».

Задание:Самостоятельно завершить работу над скульптурной композицией. знакомство с приемами работы над круглой скульптурой. Передать пропорциональные соотношения частей головы.

Материал:глина

Самостоятельная работа 2.3. Тема: «Череп человека. Обрубочная модель черепа головы человека».

Задание:Завершить работу над скульптурной композицией. Передать пропорциональные соотношения частей черепа, передать объем и форму.

Материал: глина

Самостоятельная работа 2.4. Тема: «Композиция «Автопортрет», рельеф, медаль, пластилин. Ассоциативно-образное решение».

Задание: Завершить работу над скульптурной композицией. Выбрать и передать стилистику, жанр и назначение скульптуры. Передать характерные особенности и пропорциональные соотношения частей головы.

Материал: глина, пластилин

Самостоятельная работа 2.5. Тема: «Портрет. Копия античной головы».

Задание: Завершить работу над скульптурной композицией. Показать анатомические знания головы человека. Передать конструктивное построение и пропорциональные соотношения частей лица и головы.

Материал: глина

Самостоятельная работа 2.6. Тема: «Портрет. Голова натурщика»

Задание: самостоятельно завершить работу над портретом головы натурщика. Передать конструктивное построение и пропорциональные соотношения частей лица и головы. Передать в скульптурном портрете характерные особенности головы модели.

Материал: глина.

Самостоятельная работа 2.7. Тема: «Фигура человека экорше»

Задание: Завершить работу над скульптурной композицией (в. 30 - 40 см). Передать пропорциональные и пластические особенности формы.

Материал: глина, пластилин

Самостоятельная работа 2.9. Тема: «Фигура человека с натуры, глина, пластилин. Контрольное задание».

Задание: Завершить работу над скульптурной композицией. Выявить характерные и анатомические особенности строения фигуры натурщика, активно показать движение и пластику.

Материал: глина, пластилин

6. Критерии оценивания результатов освоения дисциплины (модуля)

6.1. Оценочные средства и критерии оценивания для текущей аттестации

4 семестр

Контроль и оценка результатов освоения дисциплины осуществляется преподавателем в процессе проведения практических занятий, а также при выполнении обучающимися индивидуальных заданий.

Текущий контроль проводится на практических занятиях в виде контроля выполнения домашних заданий.

Оценочные средства:

Контрольные вопросы

1. Что такое скульптура?
2. Происхождение скульптуры?
3. Какие принадлежности и инструменты нужны скульптору?
4. Основные принципы формирования объемной формы.
5. Что такое декоративная скульптура?
6. Что такое монументальная скульптура?
7. Какая скульптура называется круглой скульптурой?
8. Как называется по грудное изображение человека?
9. Что означает «гармония» в скульптуре?
10. Какое значение имеют руки в работе с пластилином?
11. Каково значение анатомии в работе скульптора?

12. Что такое рельеф?
13. Назовите виды рельефов.
14. Значение симметричных линий при работе над частями лица.
15. Что означает «анфас»?
16. Что такое пропорции?
17. Что такое стилизация?
18. Что такое фактура, ее предназначение?
19. Что такое акцент?
20. Как начинать работу над этюдом деталей лица?
21. Принцип рисунка при работе скульптора.
22. В какой последовательности ведется лепка обрубочной модели головы человека?
23. Назовите основные пропорции головы человека.
24. Что такое каркас, его назначение?
25. Что такое стека?
26. Что такое эскиз?
27. Какая скульптура называется станковой?
28. Какие произведения скульптуры относятся к мелкой пластике?
29. Какие материалы используются в скульптуре?
30. Где применяется декоративная скульптура?
31. Какие выдающиеся памятники монументальной скульптуры знаете?
32. Что такое станок для моделирования?
33. Что такое декоративная форма?
34. Какая скульптура называется круглой скульптурой?
35. Как называется по грудное изображение человека?
36. Что такое пропорции?
37. В какой последовательности ведется лепка обрубочной модели головы человека?
38. Каково значение анатомии в работе скульптора?

Критерии оценки ответов:

Отметка «отлично» ставится, если обучающийся полно излагает изученный материал, обнаруживает понимание специфики вопроса, дает правильное определение основных понятий и категорий; обнаруживает понимание материала, может обосновать свои суждения, применить знания на практике, привести необходимые примеры, самостоятельно составленные; излагает материал последовательно и правильно; владеет навыками анализа. Ответ не содержит фактические ошибки.

Оценка «хорошо» ставится за правильное и глубокое усвоение программного материала, однако в ответе допускаются неточности и незначительные ошибки, как в содержании, так и в форме построения ответа. Оценка «удовлетворительно» свидетельствует о том, что студент знает основные, существенные положения учебного материала, но не умеет их разъяснять, допускает отдельные ошибки и неточности в содержании знаний и в форме построения ответа.

Оценка «неудовлетворительно» ставится, если студент обнаруживает незнание большей части материала, неверно отвечает на вопрос, даёт ответ, который содержательно не соотносится с поставленной задачей, допускает ошибки в формулировке определений и правил, искажающие их смысл, беспорядочно излагает материал.

6.2. Оценочные средства и критерии оценивания для промежуточной аттестации 4 семестр

Промежуточная аттестация в соответствии с учебным планом осуществляется во 4 семестре. Форма проведения зачета – кафедральный просмотр студенческих работ за 4 семестр.

Студент к просмотру представляет следующие академические работы, выполненные в 4 семестре:

К зачету студент представляет следующие работы:

1. Два геометрических тела, имеющие разный характер формы (куб, шар, цилиндр, конус).
2. Натюрморт, состоящий из трех предметов и соединенный драпировками (в технике барельеф).
3. Растительный орнамент – розетка «лист аканта» (рельеф)
4. Растительный орнамент – розетка, состоящая из трех соединенных кленовых листьев
5. Композиция на тему «Образ животного» (круглая скульптура)
6. Копия рельефа с фигурой человека
7. Композиция на заданную тему: «абстрактная форма», пластилин
8. Студент к просмотру представляет следующие академические работы:
9. - Рельеф растительного орнамента;
10. - выполнить этюд в пластилине (в. 30 - 40 см);
11. - копий гипсовых слепков частей лица статуи Давида: глаз, нос, губы, ухо;
12. - Череп человека. Обрубочная модель черепа головы человека, глина;
13. - Голова (экорше);
14. - Античная голова;
15. - Голова натурщика.

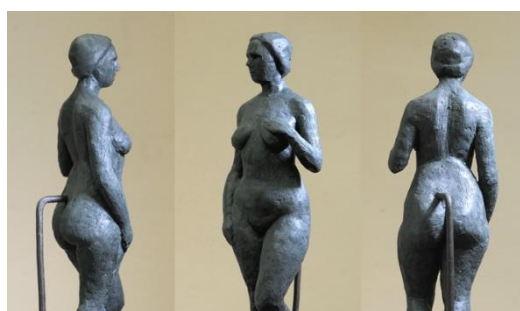
Образец выполнения скульптурной работы



Требования к скульптурному изображению головы человека

1. Высота 25-30 см
2. Материал – глина или пластилин в соответствии с заданием
3. Пропорциональные соотношения формы и её частей соответствуют натуре
4. Выраженная анатомическая обусловленность рельефа формы
5. Определена конструкция формы головы и её частей
6. Пластические особенности работы материала обладают художественной выразительностью

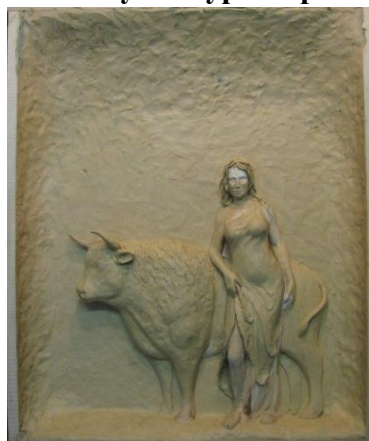
Образец выполнения скульптурной работы



Требования к скульптурному изображению фигуры человека

1. Высота 30–40 см
 2. Материал – глина или пластилин в соответствии с заданием
 3. Пропорциональные соотношения формы и её частей соответствуют натуре
 4. Выраженная анатомическая обусловленность рельефа формы
 5. Определена конструкция формы фигуры и её частей
- Пластические особенности работы материала обладают художественной выразительностью.

Образец выполнения скульптурной работы (рельеф)



Требования к скульптурному изображению архитектурных форм (рельефу)

1. Демонстрация знаний основных принципов построения рельефа.
2. Выраженность композиционной организации рельефа: симметрии или асимметрии
3. Передача особенностей стилизованной растительной формы,
4. Точное изображение формы и движения.
5. Передача пропорциональных отношений элементов выполненных пластичными средствами.
6. Выразительное пластическое решение рельефа.

Примеры выполнения заданий в 6 семестре



Критерии оценки:

«Зачтено»: Обучающийся выполнил все задания, демонстрирует сформированность дисциплинарных компетенций, обнаруживает всестороннее, систематическое и глубокое знание учебного материала. В полном объеме представлено для просмотра изначально оговоренное количество работ в соответствии с заданиями программы по профильному предмету на высоком профессиональном уровне.

«Незачтено»: Обучающийся демонстрирует недостаточную сформированность дисциплинарных компетенций, допускает значительные ошибки, проявляет отсутствие отдельных знаний. В полном объеме представлено для просмотра изначально оговоренное количество работ в соответствии с заданиями программы по профильному предмету на среднем уровне.

7. Перечень основной и дополнительной учебной литературы

7.1. Основная литература

11. Замараев, В. А. Анатомия : учебное пособие для вузов / В. А. Замараев. — 2-е изд., испр. и доп. — Москва : Издательство Юрайт, 2022. — 268 с. — (Высшее образование). — ISBN 978-5-534-07276-1. — Текст : электронный // Образовательная платформа Юрайт [сайт]. — URL: <https://urait.ru/bcode/491438>.

2. Кабанов, Н. А. Анатомия человека : учебник для среднего профессионального образования / Н. А. Кабанов. — Москва : Издательство Юрайт, 2022. — 464 с. — (Профессиональное образование). — ISBN 978-5-534-10759-3. — Текст : электронный // Образовательная платформа Юрайт [сайт]. — URL: <https://urait.ru/bcode/494793>.

3. Рабинович, М. Ц. Пластическая анатомия человека, четвероногих животных и птиц : учебник для среднего профессионального образования / М. Ц. Рабинович. — 3-е изд., испр. и доп. — Москва : Издательство Юрайт, 2022. — 251 с. — (Профессиональное образование). — ISBN 978-5-534-07896-1. — Текст : электронный // Образовательная платформа Юрайт [сайт]. — URL: <https://urait.ru/bcode/490536>.

4. Цехмистренко, Т. А. Анатомия человека : учебник и практикум для вузов / Т. А. Цехмистренко, Д. К. Обухов. — 2-е изд., перераб. и доп. — Москва : Издательство Юрайт, 2022. — 287 с. — (Высшее образование). — ISBN 978-5-534-14917-3. — Текст : электронный // Образовательная платформа Юрайт [сайт]. — URL: <https://urait.ru/bcode/485732>.

7.2. Дополнительная литература

1. Bammes G. Figurliches Gestalten. – Berlin: Volk und Wissen, 1988.

2. Bammes G. Wir zeichnen den Menschen. – Berlin: Volk und Wissen, 1989.

3. Архитектурный рисунок. Современные технологии обучения. – Екатеринбург: УралГАХА, 2005.

4. Воронова О.П. Искусство скульптуры. – М., 1981.

5. Иллюстрированная хрестоматия по дизайну: Учеб. пособие для вузов / Сост. Г.В. 6.Вершинин, Е.А. Мелентьев. – Тюмень: Институт дизайна, 2005. – 1056 с., 872 ил.
7. Лантери Э. Лепка. – М.: Издательство В. Шевчука, 2006. - 334 стр. с ил
8. Лантери Э. Лепка: Пособие с иллюстрациями. - М.: Академия художеств, 2003.
9. Одноралов Н.В. Скульптура и скульптурные материалы: Учебное пособие для художественных ВУЗов. - М.: Изобразительное искусство, 2002.
10. Пастухова З.И. Скульптурные памятники Смоленщины. Смоленск: Родопа. 2010. – 348
11. Хиллер Б. Стиль XX века. – М.: Слово, 2004. – 240 с.: ил.
9. Шимко В. Т. Архитектурно-дизайнерское проектирование. Основы теории (средовой подход). – М.: Архитектура-С, 2009.
12. Шидер Фриц. Анатомический атлас для художников / Ф. Шидер. - М. :Эксмо, 2004. - 224 с. : ил. - (Классическая библиотека художника). - фотографии рук. - ISBN 5-699-07440-6.
13. Хогарт Берн. Рисунок человека в движении / Б. Хогарт; пер. с англ. Ярошевская Н. - Ростов н/Д. : Феникс, 2001. - 176 с. : ил. - (Школа изобразительных искусств). - ISBN 5-222-01867-9.
14. Чиварди Джованни. Рисунок : Художественный образ в анатомическом рисовании / Д. Чиварди ; пер. с итал. К. Мольков. - М. :Эксмо, 2003. - 168с. : ил. - (Классическая библиотека художника). - Приложения с. 154-159. - Указ. с. 6. - ISBN 5-04-008469-2.

7.3. Перечень ресурсов информационно-телекоммуникационной сети «Интернет»

1. Пошаговое руководство по созданию скульптур с комментариями Анны Голубкиной из книги "Несколько слов о ремесле скульптора". Как создается скульптура [электронный ресурс] // URL:http://small_museums_near.tretyakovgallery.ru/page2341636.html, (дата обращения: 15.05.2022г.);
2. Zaholstom.ru Сайт художника Алексея Епишина. Инструменты для скульптуры: какими они бывают и как ими работать?[электронный ресурс] // URL:<http://zaholstom.ru/?p=4504> , (дата обращения: 25.05.2022г.).

8. Материально-техническое обеспечение

Учебная оборудованная лаборатория для проведения занятий лабораторного типа,, текущего контроля и промежуточной аттестации.

Библиотека СмолГУ (самостоятельная работа). Читальный зал библиотеки. Учебная мебель (100 посадочных мест), компьютеры – 2 шт. Отдел электронных ресурсов библиотеки. Учебная мебель (15 посадочных мест), компьютерный класс с выходом в сеть Интернет (12 компьютеров).

9. Программное обеспечение

Перечень информационных технологий:

Microsoft Open License (Windows XP, 7, 8, 10, Server, Office 2003-2016)

Лицензия 66920993 от 24.05.2016, срок действия до 31.05.2018.

Лицензия 66975477 от 03.06.2016, срок действия до 30.06.2018.

KasperskyEndpointSecurity для бизнеса – Стандартный, Лицензия IFB 6151216081242, ежегодное обновление.

ДОКУМЕНТ ПОДПИСАН
ЭЛЕКТРОННОЙ ПОДПИСЬЮ

Сертификат: 03B6A3C600B7ADA9B742A1E041DE7D81B0
Владелец: Артеменков Михаил Николаевич
Действителен: с 04.10.2021 до 07.10.2022