

Министерство науки и высшего образования Российской Федерации
Федеральное государственное бюджетное образовательное учреждение
высшего образования
«Смоленский государственный университет»
Кафедра изобразительного искусства

«Утверждаю»
Проректор по учебно-
методической работе
Ю.А. Устименко
«03» сентября 2020 г.

Рабочая программа дисциплины
Б1.О.22 Композиция в изобразительном искусстве

Направление подготовки 44.03.05 Педагогическое образование.
Направленность (профиль): «Изобразительное искусство. Декоративно-прикладное искусство»
Форма обучения: очная
Курс – 2,4,5
Семестр – 4,8,9,10
Всего зачетных единиц –10, часов – 360

Форма отчетности: зачет –4, 8, 9 семестры, экзамен - 10 семестр.

Программу разработал
Профессор В.Е. Самарина, доцент В.И. Черткова

Одобрена на заседании кафедры
«26» августа 2020 г., протокол № 1

Заведующий кафедрой _____

Смоленск
2020

1. Место дисциплины в структуре ОП

Данная дисциплина (модуль) относится к обязательной части учебного плана. Логически и содержательно - методически взаимосвязана с дисциплинами ОП «Живопись», «Рисунок», курсовая работа «Композиция в изобразительном искусстве», выпускная квалификационная работа.

Для освоения данной дисциплины (модуля) необходимо как предшествующее изучение дисциплин ОП «Основы живописи», «Основы рисунка», «История изобразительного искусства и архитектуры», учебными практиками «Пленэр».

2. Планируемые результаты обучения по дисциплине

Компетенция	Индикаторы достижения <i>(в соответствии с разделом 7 общей характеристики ОП ВО)</i>
ПК-5 Способен использовать научные знания в предметной области "Изобразительное искусство" в процессе формирования предметной компетенции обучающихся в рамках реализации основной общеобразовательной программы	<p><u>Знать:</u></p> <ul style="list-style-type: none">- профессиональную терминологию, историю и теорию изобразительного искусства, хронологические и географические рамки направлений и стилей развития искусства от древности до настоящего времени, значимые произведения искусства;- научно-теоретические и методические основы различных видов изобразительного искусства, основные законы композиции и цветоведения, средства художественной выразительности, техники и технологии. <p><u>Уметь:</u></p> <ul style="list-style-type: none">- анализировать произведения графики, живописи, архитектуры и скульптуры;- использовать технологию и технику различных видов изобразительного искусства, грамотно изображать объекты реальной действительности с натуры, по памяти, по представлению, решать учебные и творческие задачи в собственной изобразительной деятельности;- использовать знания, умения и навыки в предметной области (профиль «Изобразительное искусство») в процессе формирования предметной компетенции обучающихся в рамках реализации основной общеобразовательной программы; <p><u>Владеть:</u></p> <ul style="list-style-type: none">- знаниями, умениями и навыками учебной и творческой деятельности по различным видам и жанрам изобразительного искусства, приемами объяснения школьникам основных проблем, приемов и правил изобразительного искусства.

3. Содержание дисциплины

1. Раздел «Натюрморт». Натюрморт как жанр изобразительного искусства. Анализ композиционных средств натюрмортов в изобразительном искусстве (живопись, графика). Композиционные особенности натюрморта. Постановка натюрморта. Тематический натюрморт. Тема праздника в натюрморте. Лирический натюрморт. Трагическое в натюрморте

Сочетание предметов по смыслу, форме и размеру, отношение к фону.

Точка зрения и её значение в натюрморте. Композиционный центр. Значение освещения. Организация ритмов. Симметрия и асимметрия. Последовательность работы над композицией натюрморта

2. Раздел «Пейзаж». Пейзаж как жанр изобразительного искусства. Композиция пейзажа. История развития пейзажного жанра. Закономерности и средства композиции в пейзаже в изобразительном искусстве. Передача ритма движения и покоя. Выделение сюжетно - композиционного центра. Использование симметрии и асимметрии в композиции. Значение равновесия в пейзаже. Анализ композиции художественного произведения на примере пейзажа. Пейзаж городской. Пейзаж сельский. Индустриальный пейзаж.

3. Раздел «Композиция в станковом произведении изобразительного искусства». Теория композиции станковой картины и основные элементы формы её построения. Изучение методики теоретического анализа композиционного построения станковой картины (письменный анализ композиционных средств по репродукции). Однофигурная композиция. Историческая однофигурная композиция.

4. Раздел «Многофигурная композиция в изобразительном искусстве». Многофигурная композиция в изобразительном искусстве. Содержание. Приёмы, способы и средства организации многофигурной. Многофигурная композиция на тему «Праздник». Композиция на лирическую тему. Многофигурная композиция на драматическую тему (историческую).

4. Тематический план

№ п/п	Разделы и темы	Всего часов	Формы занятий (в соответствии с учебным планом)				
			лекции	семинары	практические занятия	лабораторные занятия	самостоятельная работа
4 семестр							
1	Натюрморт как жанр изобразительного искусства	2	2	2			
1.1	Анализ композиционных средств натюрмортов в изобразительном искусстве (живопись, графика)	8				2	6
1.2	Тематический натюрморт. Тема праздника в натюрморте	20				14	6
1.3	Лирический натюрморт	20				14	6
1.4	Трагическое в натюрморте	22				16	6
Итого		72	2			46	24
8 семестр							

2.1	Пейзаж как жанр изобразительного искусства Композиция пейзажа. История развития пейзажного жанра. Закономерности и средства композиции в пейзаже в изобразительном искусстве. Передача ритма движения и покоя. Выделение сюжетно - композиционного центра. Использование симметрии и асимметрии в композиции. Значение равновесия в пейзаже.	2	2				
2.2	Анализ композиции художественного произведения на примере пейзажа	6				2	4
2.3	Пейзаж городской	20				14	6
2.4	Пейзаж сельский	20				14	6
2.5	Индустриальный пейзаж	24				16	8
Итого		72	2			46	24
9 семестр							
3.1	Теория композиции станковой картины и основные элементы формы её построения.	2	2				
3.2	Изучение методики теоретического анализа композиционного построения станковой картины (письменный анализ композиционных средств по репродукции).	6				2	4
3.3	Однофигурная композиция	32				12	20
3.4	Историческая однофигурная композиция	32				12	20
Итого		72	2			26	44
10 семестр							
4.1	Многофигурная композиция в изобразительном искусстве. Содержание. Приёмы, способы и	2	2				

	средства организации многофигурной композиции художественного произведения						
4.2	Многофигурная композиция на тему «Праздник»					11	27
4.3	Композиция на лирическую тему					11	27
4.4	Многофигурная композиция на драматическую (историческую) тему					12	27
4.5	Подготовка к экзамену	27					27
	Итого	144	2			34	81+27
		360					

5. Виды образовательной деятельности¹

Лекции

4 семестр

Тема: « Натюрморт как жанр изобразительного искусства»

Содержание

1. История натюрморта
2. Виды натюрморта
3. Натюрморт в живописи, графике
4. Композиционные особенности натюрморта. Постановка натюрморта. Сочетание предметов по смыслу, форме и размеру, отношение к фону. Точка зрения и её значение в натюрморте. Композиционный центр. Значение освещения. Организация ритмов. Симметрия и асимметрия.
5. Последовательность работы над композицией натюрморта

8 семестр

Тема: «Композиция пейзажа». Композиция пейзажа. История развития пейзажного жанра. Передача ритма движения и покоя. Выделение сюжетно - композиционного центра.

Содержание :

1. Пейзаж как жанр изобразительного искусства История развития пейзажного жанра.
2. Закономерности и средства композиции в пейзаже в изобразительном искусстве
3. Передача ритма движения и покоя. Выделение сюжетно - композиционного центра. Использование симметрии и асимметрии в композиции. Значение равновесия в композиции пейзажа.

9 семестр.

Тема: «Теория композиции станковой картины и основные элементы формы её построения».

Содержание:

1. Значение и задачи подготовительного этапа. Художественные материалы.
2. Последовательность работы

¹ Содержание данного раздела может быть представлено в электронной информационно- образовательной среде СмолГУ или в опубликованном учебно-методическом пособии.

3. Композиционные задачи, свойства и средства композиции в станковом художественном произведении.

10 семестр

Тема: «Многофигурная композиция в изобразительном искусстве».

Содержание:

1. Приёмы, способы и средства организации многофигурной композиции художественного произведения
Работа над созданием многофигурной композиции. Значение и задачи подготовительного этапа. Художественные материалы.
2. Форма и содержание в многофигурной композиции.

Занятия семинарского типа

Лабораторные работы.

4 семестр

Тема: Натюрморт»

Задание 1: Композиция натюрморта. Анализ композиционных средств, используемых художниками для создания художественного образа в натюрморте.

Содержание:

Выполнить композиционный анализ двух натюрмортов с разной эмоциональной характеристикой.

Анализ должен содержать:

1. Описание содержания постановки. Соотношение главного и второстепенного. Средства выделения композиционного центра.
2. Анализ использования средств композиции для создания определённого художественного образа.

Самостоятельная работа

Тема: Выполнить анализ цветового строя по репродукции натюрморта с выраженной эмоциональной характеристикой.

Содержание. На формате А3 выполнить цветовой ряд, соответствующий выбранному произведению.

Задание 2: «Праздничный натюрморт»

Содержание:

1. Выполнить постановку натюрморта на заданную тему («Праздник урожая», «Новый год», «Ярмарка» и т.п.)
2. Выполнить тональные композиционные наброски.
3. Выполнить цветочные композиционные наброски. Подобрать цветовой ряд.
4. Выполнить подготовительный рисунок.
5. Выполнить работу в материале.

Материалы: бумага для набросков и эскизов А3 (количество в соответствии с потребностью решения задачи), бумага А2, живописные или графические материалы в соответствии с желанием студента.

Самостоятельная работа

Тема самостоятельной работы соответствует теме задания.

Содержание определяется ходом выполнения академической работы. Самостоятельно усваиваются качество композиционных поисков и других этапов в соответствии с требованиями к работе над композицией натюрморта.

Задание 3:»Лирический натюрморт»

Содержание:

1. Выполнить постановку натюрморта на заданную тему («Весна», «Первый снег», «Первые цветы» и т.п.)
2. Выполнить тональные композиционные наброски.
3. Выполнить цветные композиционные наброски. Подобрать цветовой ряд.
4. Выполнить подготовительный рисунок.
5. Выполнить работу в материале.

Материалы: бумага для набросков и эскизов А3 (количество в соответствии с потребностью решения задачи), бумага А2, живописные или графические материалы в соответствии с желанием студента.

Самостоятельная работа

Тема самостоятельной работы соответствует теме задания.

Содержание определяется ходом выполнения академической работы. Самостоятельно усваиваются качество композиционных поисков и других этапов в соответствии с требованиями к работе над композицией натюрморта.

Задание 4: «Трагический натюрморт».

Содержание:

1. Выполнить постановку натюрморта на заданную тему («Праздник урожая», «Новый год», «Ярмарка» и т.п.)
2. Выполнить тональные композиционные наброски.
3. Выполнить цветные композиционные наброски. Подобрать цветовой ряд.
4. Выполнить подготовительный рисунок.
5. Выполнить работу в материале.

Материалы: бумага для набросков и эскизов А3 (количество в соответствии с потребностью решения задачи), бумага А2, живописные или графические материалы в соответствии с желанием студента.

Самостоятельная работа

Тема самостоятельной работы соответствует теме задания.

Содержание определяется ходом выполнения академической работы. Самостоятельно усваиваются качество композиционных поисков и других этапов в соответствии с требованиями к работе над композицией натюрморта.

8 семестр

2.1 Задание 1: Композиция пейзажа. Анализ композиционных средств, используемых художниками для создания художественного образа в пейзаже (Использовать репродукцию).

Содержание:

Выполнить композиционный анализ пейзажа выраженной эмоциональной характеристикой.

Анализ должен содержать:

3. Описание содержания. Соотношение силуэтов планов. Средства выделения композиционного центра.
4. Анализ использования средств композиции для создания определённого художественного образа (линия горизонта, симметрия - асимметрия, состояние, технические приёмы).

Самостоятельная работа

Тема: Выполнить анализ цветового строя по репродукции пейзажа с выраженной эмоциональной характеристикой.

2.2. 2.4 Тема: «Пейзаж сельский»

Содержание:

1. Выполнить с натуры наброски, зарисовки, этюды на заданную тему.
2. Выполнить тональные композиционные наброски окончательного варианта работы.
3. Выполнить цветовые композиционные наброски окончательного варианта работы.
4. Подобрать цветовой ряд.
5. Выполнить подготовительный рисунок - картон.
6. Выполнить работу в материале.

Материалы: бумага для набросков и эскизов А3 (количество в соответствии с потребностью решения задачи), (размер формата не меньше А2, холст, картон, бумага, живописные или графические материалы в соответствии с желанием студента.

Самостоятельная работа

Тема самостоятельной работы соответствует теме задания.

Содержание определяется ходом выполнения академической работы. Самостоятельно совершенствуются качество композиционных поисков и других этапов в соответствии с требованиями к работе над композицией.

2.4 Тема: «Пейзаж городской»

Содержание:

1. Выполнить с натуры наброски, зарисовки, этюды на заданную тему.
2. Выполнить тональные композиционные наброски окончательного варианта работы.
3. Выполнить цветовые композиционные наброски окончательного варианта работы.
4. Подобрать цветовой ряд.
5. Выполнить подготовительный рисунок - картон.
6. Выполнить работу в материале.

Материалы: бумага для набросков и эскизов А3 (количество в соответствии с потребностью решения задачи), (размер формата не меньше А2, холст, картон, бумага, живописные или графические материалы в соответствии с желанием студента.

Самостоятельная работа

Тема самостоятельной работы соответствует теме задания.

Содержание определяется ходом выполнения академической работы. Самостоятельно совершенствуются качество композиционных поисков и других этапов в соответствии с требованиями к работе над композицией.

2.5 Тема: «Индустриальный пейзаж»

3. Выполнить с натуры наброски, зарисовки, этюды на заданную тему.
4. Выполнить тональные композиционные наброски окончательного варианта работы.
5. Выполнить цветовые композиционные наброски окончательного варианта работы.
6. Подобрать цветовой ряд.
7. Выполнить подготовительный рисунок - картон.
8. Выполнить работу в материале.

Материалы: бумага для набросков и эскизов А3 (количество в соответствии с потребностью решения задачи),

(размер формата не меньше А2, холст, картон, бумага, живописные или графические материалы в соответствии с желанием студента).

Самостоятельная работа

Тема самостоятельной работы соответствует теме задания.

Содержание определяется ходом выполнения академической работы. Самостоятельно совершенствуются качество композиционных поисков и других этапов в соответствии с требованиями к работе над композицией.

9 семестр

3.2. Задание 1: Изучение методики теоретического анализа композиционного построения станковой картины (письменный анализ композиционных средств по репродукции).

Содержание:

Выполнить анализ композиционного строя сюжетного произведения изобразительного искусства (репродукция по выбору студента).

Анализ должен содержать:

1. Описание содержания.
2. Анализ геометрии композиционного строя.
3. Соотношение силуэтов планов. Средства выделения композиционного центра.
4. Анализ использования средств композиции для создания определённого художественного образа (линия горизонта, симметрия - асимметрия, состояние, технические приёмы).

Самостоятельная работа

Тема: Выполнить анализ композиции картины на историческую тему по репродукции.

3.3. Тема: «Однофигурная композиция»

1. Выполнить с натуры наброски, зарисовки, этюды на заданную тему.
2. Выполнить тональные композиционные наброски окончательного варианта работы.
3. Выполнить цветовые композиционные наброски окончательного варианта работы.
4. Подобрать цветовой ряд.
5. Выполнить подготовительный рисунок - картон.
6. Выполнить работу в материале.

Материалы: бумага для набросков и эскизов А3 (количество в соответствии с потребностью решения задачи),

(размер формата не меньше А2, холст, картон, бумага, живописные или графические материалы в соответствии с желанием студента).

Самостоятельная работа

Тема самостоятельной работы соответствует теме задания.

Содержание определяется ходом выполнения академической работы. Самостоятельно совершенствуются качество композиционных поисков и других этапов в соответствии с требованиями к работе над композицией.

3.4. Тема: «Историческая однофигурная композиция»

2. Выполнить с натуры наброски, зарисовки, этюды на заданную тему.
2. Выполнить тональные композиционные наброски окончательного варианта работы.
3. Выполнить цветовые композиционные наброски окончательного варианта работы.
4. Подобрать цветовой ряд.
7. Выполнить подготовительный рисунок - картон.
8. Выполнить работу в материале.

Материалы: бумага для набросков и эскизов А3 (количество в соответствии с потребностью решения задачи),
(размер формата не меньше А2, холст, картон, бумага, живописные или графические материалы в соответствии с желанием студента).

Самостоятельная работа

Тема самостоятельной работы соответствует теме задания.

Содержание определяется ходом выполнения академической работы. Самостоятельно совершенствуются качество композиционных поисков и других этапов в соответствии с требованиями к работе над композицией.

10 семестр

4.2 Тема: «Многофигурная композиция на тему «Праздник»»

1. Выполнить с натуры наброски, зарисовки, этюды на заданную тему.
2. Выполнить тональные композиционные наброски окончательного варианта работы.
3. Выполнить цветные композиционные наброски окончательного варианта работы.
4. Подобрать цветовой ряд.
5. Выполнить подготовительный рисунок - картон.
6. Выполнить работу в материале.
7. Материалы: бумага для набросков и эскизов А3 (количество в соответствии с потребностью решения задачи),
8. (размер формата не меньше А2, холст, картон, бумага, живописные или графические материалы в соответствии с желанием студента).

Самостоятельная работа

Тема самостоятельной работы соответствует теме задания.

Содержание определяется ходом выполнения академической работы. Самостоятельно совершенствуются качество композиционных поисков и других этапов в соответствии с требованиями к работе над композицией.

4.3. Тема: «Композиция на лирическую тему»

1. Выполнить с натуры наброски, зарисовки, этюды на заданную тему.
2. Выполнить тональные композиционные наброски окончательного варианта работы.
3. Выполнить цветные композиционные наброски окончательного варианта работы.
4. Подобрать цветовой ряд.
5. Выполнить подготовительный рисунок - картон.
6. Выполнить работу в материале.
7. Материалы: бумага для набросков и эскизов А3 (количество в соответствии с потребностью решения задачи),
8. (размер формата не меньше А2, холст, картон, бумага, живописные или графические материалы в соответствии с желанием студента).

Самостоятельная работа

Тема самостоятельной работы соответствует теме задания.

Содержание определяется ходом выполнения академической работы. Самостоятельно совершенствуются качество композиционных поисков и других этапов в соответствии с требованиями к работе над композицией.

4.4. Тема: «Многофигурная композиция на драматическую тему (историческую)»

1. Выполнить с натуры наброски, зарисовки, этюды на заданную тему.
2. Выполнить тональные композиционные наброски окончательного варианта работы.

3. Выполнить цветные композиционные наброски окончательного варианта работы.
4. 4.Подобрать цветовой ряд.
5. Выполнить подготовительный рисунок - картон.
6. Выполнить работу в материале.
7. Материалы: бумага для набросков и эскизов А3 (количество в соответствии с потребностью решения задачи),
8. (размер формата не меньше А2, холст, картон, бумага, живописные или графические материалы в соответствии с желанием студента.

Самостоятельная работа

Тема самостоятельной работы соответствует теме задания.

Содержание определяется ходом выполнения академической работы.

Самостоятельно совершенствуются качество композиционных поисков и других этапов в соответствии с требованиями к работе над композицией.

6. Критерии оценивания результатов освоения дисциплины (модуля)

6.1. Оценочные средства и критерии оценивания для текущей аттестации

(Должны быть указаны формы текущего контроля, примеры оценочных средств и критерии оценивания)

Текущий контроль в 4 семестре

Форма текущего контроля: Просмотр домашних работ студентов преподавателем.

Текущий контроль проводится на практических занятиях в виде контроля выполнения домашних заданий, Контроль и оценка результатов освоения дисциплины осуществляется преподавателем в процессе проведения практических занятий, а также при выполнении обучающимися индивидуальных графических заданий.

Примеры оценочных средств

Требования к анализу композиции картины в жанре натюрморта

Содержание анализа композиции	Необходимые составляющие	Максимальное количество баллов при оценке
Общие сведения	Автор. Название. Время создания. Принадлежность к художественному направлению, стилю	5
Материалы и технические приёмы	Использование художественного материала. Соответствие техники и характера использования художественного материала содержанию произведения	5
Анализ геометрии картины	Пропорции формата. Распределение изображения по отношению к геометрической структуре формата. Анализ основных линейных ритмов. Взаимосвязь и	5

	зависимость ритмов композиционного центра и второстепенных объектов. Зависимость ритмов и сюжета картины	
Анализ тонального решения	Соответствие тона содержанию и теме картины. Характер распределения тональных ритмов и их роль в передаче идеи и содержания	5
Анализ цветового решения	Соответствие цвета содержанию и теме картины. Характер распределения тональных ритмов и их роль в передаче идеи и содержания	5

Критерии оценки анализа композиции

оценивается по балльной шкале, баллы переводятся в оценки успеваемости следующим образом:

- 25 и более баллов – «отлично»;
- 19 – 24 баллов – «хорошо»;
- 15 – 18 баллов – «удовлетворительно»;
- менее 15 баллов – «неудовлетворительно».

«отлично» – студент показал знания программного материала, грамотно использует термины, не допускает ошибок в ответе, показывает способность мыслить, анализировать, систематизировать информацию

«хорошо» – студент показал знания программного материала, грамотно использует специальные термины, не допускает грубых ошибок в ответе, анализирует особенности композиционного строя произведения, но допускает неточности, способность анализировать и систематизировать материал развита слабо,

«удовлетворительно» – если студент показал знания основных средств и свойств композиции, но допускает ошибки при анализе композиционного строя картины, не знает частных случаев, плохо ориентируется в материале;

«неудовлетворительно» – если студент допускает грубые ошибки при составлении анализа, основной материал не усвоен. Проанализированы не полно и не все составляющие композиционные стороны художественного произведения.

Требования к наброскам тональным (оценивается необходимое количество вариантов)

На формате А2 (графические материалы по выбору) выполнить 6 тональных композиционных набросков. Должны быть представлены:

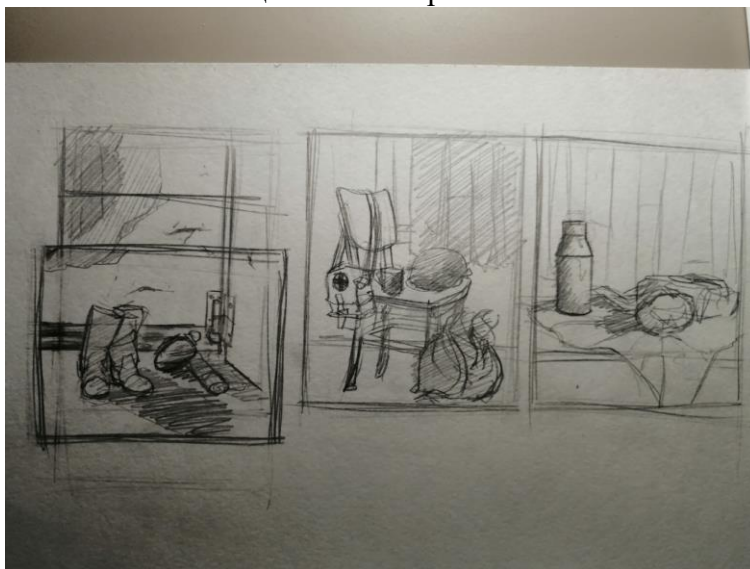
1. Варианты решения с разных точек зрения по отношению к линии горизонта,
2. Варианты с разных точек зрения по отношению к постановке (слева, справа, в центре),
3. Варианты организации тональных ритмов,
4. Варианты освещения
5. Варианты тонального масштаба
6. Варианты изображения масштаба силуэта по отношению к формату.

Требования к наброскам цветовым (оценивается необходимое количество вариантов)

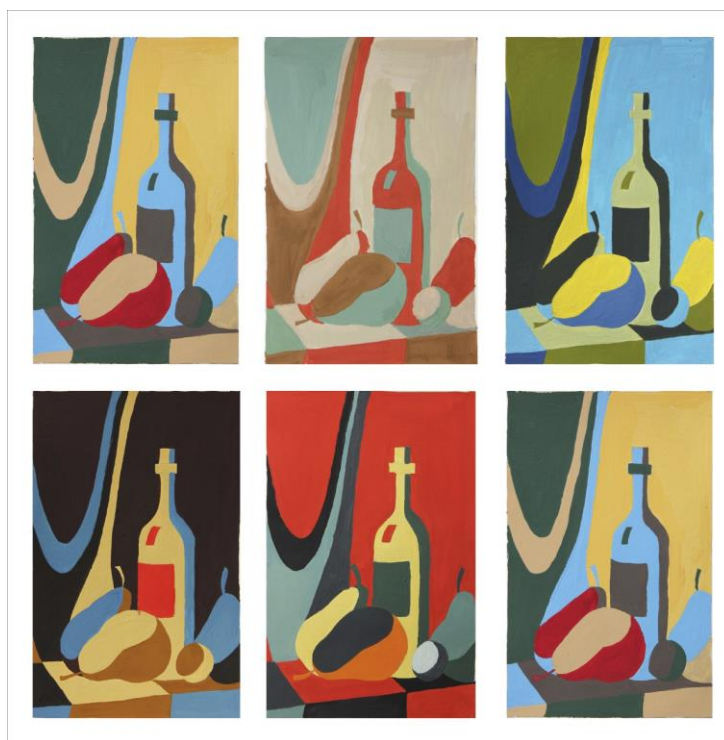
На формате А2 (графические материалы по выбору) выполнить 6 цветowych композиционных набросков.

Требования к композиции натюрморта

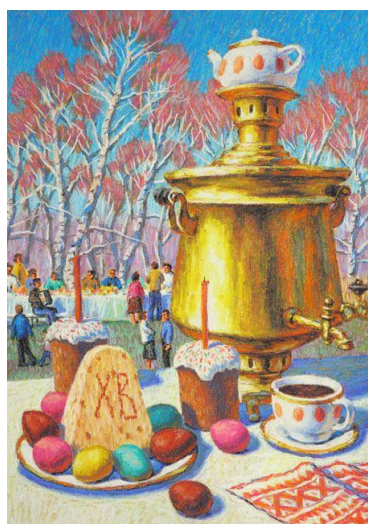
1. Предметы натюрморта по содержанию соответствуют теме.
 2. Формат и силуэт натюрморта гармонично взаимосвязаны.
 3. Выбрано цветовое решение, соответствующее теме.
 4. Композиционная схема натюрморта соответствует содержанию и теме натюрморта..
 5. Качество изображения предметов и пространства соответствуют стилю и теме натюрморта.
 6. Организованы и распределены композиционный центр и второстепенные детали с использованием средств композиции (ритм, масштаб, симметрия, асимметрия).
- Примеры выполнения композиционных набросков в тоне



Примеры выполнения композиционных набросков в тоне



Примеры выполнения композиционных набросков в цвете



Пример композиционного решения натюрморта «Народный праздник»

При текущем контроле преподавателем выставляется оценка.

Оценка «Отлично» выставляется при выполнении всех заданий и хорошем качестве композиционных, конструктивных, пластических и колористических составляющих. Оценка «Хорошо» выставляется при выполнении всех заданий и незначительных погрешностях композиционных, или конструктивных, или пластических, или колористических качеств работы. Оценка «Удовлетворительно» выставляется при выполнении всех заданий и явных погрешностях композиционных, или конструктивных, или пластических, или колористических качеств работы.

В случае неполного выполнения объема работ или выполнение его на низком качественном уровне, студенту выставляется оценка «неудовлетворительно».

Текущий контроль в 8 семестре

Форма текущего контроля: Просмотр домашних работ студентов преподавателем.

Текущий контроль проводится на практических занятиях в виде контроля выполнения домашних заданий, Контроль и оценка результатов освоения дисциплины осуществляется преподавателем в процессе проведения практических занятий, а также при выполнении обучающимися индивидуальных графических заданий.

Примеры оценочных средств

Требования к анализу композиции пейзажа

Содержание анализа композиции	Необходимые составляющие	Максимальное количество баллов при оценке
Общие сведения	Автор. Название. Время создания. Принадлежность к художественному направлению, стилю	5
Материалы и технические приёмы	Использование художественного материала. Соответствие техники и характера использования художественного материала содержанию произведения	5
Анализ геометрии картины	Пропорции формата. Распределение изображения по отношению к геометрической структуре формата. Анализ основных линейных ритмов. Взаимосвязь и зависимость ритмов композиционного центра и второстепенных объектов. Зависимость ритмов и сюжета картины	5
Анализ тонального решения	Соответствие тона содержанию и теме картины. Характер распределения тональных ритмов и их роль в передаче идеи и содержания	5
Анализ цветового решения	Соответствие цвета содержанию и теме картины. Характер распределения тональных ритмов и их роль в передаче идеи и содержания	5

Критерии оценки анализа композиции

оценивается по балльной шкале, баллы переводятся в оценки успеваемости следующим образом:

- 25 и более баллов – «отлично»;

- 19 – 24 баллов – «хорошо»;
- 15 – 18 баллов – «удовлетворительно»;
- менее 15 баллов – «неудовлетворительно».

«отлично» – студент показал знания программного материала, грамотно использует термины, не допускает ошибок в ответе, показывает способность мыслить, анализировать, систематизировать информацию

«хорошо» – студент показал знания программного материала, грамотно использует специальные термины, не допускает грубых ошибок в ответе, анализирует особенности композиционного строя произведения, но допускает неточности, способность анализировать и систематизировать материал развита слабо,

«удовлетворительно» – если студент показал знания основных средств и свойств композиции, но допускает ошибки при анализе композиционного строя картины, не знает частных случаев, плохо ориентируется в материале;

«неудовлетворительно» – если студент допускает грубые ошибки при составлении анализа, основной материал не усвоен. Проанализированы не полно и не все составляющие композиционные стороны художественного произведения.

Примеры выполнения набросков пейзажа в цвете

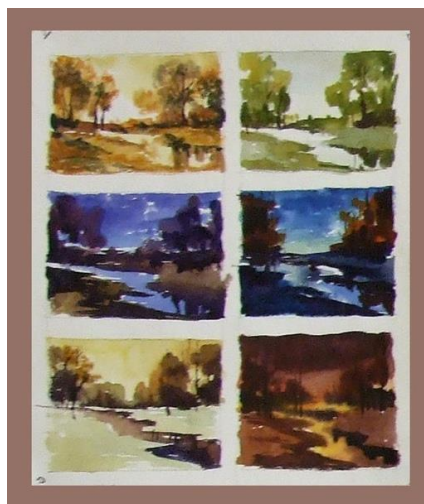


Требования к наброскам тональным (оценивается необходимое количество вариантов)

На формате А2 (графические материалы по выбору) выполнить 6 тональных композиционных набросков. Должны быть представлены:

1. Графические варианты решения композиции пейзажа.
2. Варианты организации тональных ритмов,
3. Варианты освещения
4. Варианты тонального масштаба
5. Варианты изображения масштаба силуэта по отношению к формату.

Примеры выполнения набросков пейзажа в цвете



Требования к наброскам цветовым (оценивается необходимое количество вариантов)

1. Цветовые варианты решения композиции пейзажа.
2. Варианты освещения
3. Варианты организации цветовых ритмов
4. Варианты определения соотношения силуэтов планов в цвете.
5. Варианты выделения композиционного центра.
На формате А2 (графические материалы по выбору) выполнить 6 цветовых композиционных набросков.

Требования к композиции пейзажа

7. Выбор мотива соответствует теме.
8. Формат и силуэт изображения объектов гармонично взаимосвязаны.
9. Выбрано цветовое решение, соответствующее теме.
10. Композиционная схема пейзажа соответствует содержанию и теме натюрморта..
11. Качество изображения предметов и пространства соответствуют стилю и теме пейзажа.
12. Организованы и распределены композиционный центр и второстепенные детали с использованием средств композиции (ритм, масштаб, симметрия, асимметрия).

При текущем контроле преподавателем выставляется оценка.

Оценка «Отлично» выставляется при выполнении всех заданий и хорошем качестве композиционных, конструктивных, пластических и колористических составляющих. Оценка «Хорошо» выставляется при выполнении всех заданий и незначительных погрешностях композиционных, или конструктивных, или пластических, или колористических качеств работы. Оценка «Удовлетворительно» выставляется при выполнении всех заданий и явных погрешностях композиционных, или конструктивных, или пластических, или колористических качеств работы.

В случае неполного выполнения объема работ или выполнение его на низком качественном уровне, студенту выставляется оценка «неудовлетворительно».

Текущий контроль в 9 семестре

Форма текущего контроля: Просмотр домашних работ студентов преподавателем.

Текущий контроль проводится на практических занятиях в виде контроля выполнения домашних заданий, Контроль и оценка результатов освоения дисциплины

осуществляется преподавателем в процессе проведения практических занятий, а также при выполнении обучающимися индивидуальных графических заданий.

Примеры оценочных средств

Требования к анализу композиции станковой картины

Содержание анализа композиции	Необходимые составляющие	Максимальное количество баллов при оценке
Общие сведения	Автор. Название. Время создания. Принадлежность к художественному направлению, стилю	5
Материалы и технические приёмы	Использование художественного материала. Соответствие техники и характера использования художественного материала содержанию произведения	5
Анализ геометрии картины	Пропорции формата. Распределение изображения по отношению к геометрической структуре формата. Анализ основных линейных ритмов. Взаимосвязь и зависимость ритмов композиционного центра и второстепенных объектов. Зависимость ритмов и сюжета картины	5
Анализ тонального решения	Соответствие тона содержанию и теме картины. Характер распределения тональных ритмов и их роль в передаче идеи и содержания	5
Анализ цветового решения	Соответствие цвета содержанию и теме картины. Характер распределения тональных ритмов и их роль в передаче идеи и содержания	5

Критерии оценки анализа композиции

оценивается по балльной шкале, баллы переводятся в оценки успеваемости следующим образом:

- 25 и более баллов – «отлично»;
- 19 – 24 баллов – «хорошо»;
- 15 – 18 баллов – «удовлетворительно»;
- менее 15 баллов – «неудовлетворительно».

«отлично» – студент показал знания программного материала, грамотно использует термины, не допускает ошибок в ответе, показывает способность мыслить, анализировать, систематизировать информацию

«хорошо» – студент показал знания программного материала, грамотно использует специальные термины, не допускает грубых ошибок в ответе, анализирует особенности композиционного строя произведения, но допускает неточности, способность анализировать и систематизировать материал развита слабо,

«удовлетворительно» – если студент показал знания основных средств и свойств композиции, но допускает ошибки при анализе композиционного строя картины, не знает частных случаев, плохо ориентируется в материале;

«неудовлетворительно» – если студент допускает грубые ошибки при составлении анализа, основной материал не усвоен. Проанализированы не полно и не все составляющие композиционные стороны художественного произведения.

Требования к наброскам тональным (оценивается необходимое количество вариантов)

На формате А2 (графические материалы по выбору) выполнить 6 тональных композиционных набросков. Должны быть представлены:

1. Графические варианты решения однофигурной композиции.
2. Наброски и зарисовки человека с натуры.
3. Варианты организации тональных ритмов,
4. Варианты освещения
5. Варианты тонального масштаба
6. Варианты изображения масштаба силуэта по отношению к формату.

Требования к наброскам цветовым (оценивается необходимое количество вариантов)

6. Цветовые варианты решения однофигурной композиции.
7. Варианты освещения
8. Варианты организации цветовых ритмов
9. Варианты определения соотношения силуэтов планов в цвете.
10. Варианты выделения композиционного центра.

На формате А2 (графические материалы по выбору) выполнить 6 цветовых композиционных набросков.

Требования к однофигурной композиции

1. Выбор мотива соответствует теме.
2. Формат и силуэт изображения объектов гармонично взаимосвязаны.
3. Выбрано цветовое решение, соответствующее теме.
4. Композиционная схема картины соответствует содержанию и теме сюжета.
5. Качество изображения предметов и пространства соответствуют стилю и теме картины.
6. Организованы и распределены композиционный центр и второстепенные детали с использованием средств композиции (ритм, масштаб, симметрия, асимметрия).

При текущем контроле преподавателем выставляется оценка.

Оценка «Отлично» выставляется при выполнении всех заданий и хорошем качестве композиционных, конструктивных, пластических и колористических составляющих.

Оценка «Хорошо» выставляется при выполнении всех заданий и незначительных погрешностях композиционных, или конструктивных, или пластических, или колористических качеств работы. Оценка «Удовлетворительно» выставляется при выполнении всех заданий и явных погрешностях композиционных, или конструктивных, или пластических, или колористических качеств работы.

В случае неполного выполнения объема работ или выполнение его на низком качественном уровне, студенту выставляется оценка «неудовлетворительно».

Текущий контроль в 10 семестре

Форма текущего контроля: Просмотр домашних работ студентов преподавателем.

Текущий контроль проводится на практических занятиях в виде контроля выполнения домашних заданий, Контроль и оценка результатов освоения дисциплины осуществляется преподавателем в процессе проведения практических занятий, а также при выполнении обучающимися индивидуальных графических заданий.

Примеры оценочных средств

.Требования к наброскам тональным (оценивается необходимое количество вариантов)

На формате А2 (графические материалы по выбору) выполнить 6 тональных композиционных набросков. Должны быть представлены:

7. Графические варианты решения многофигурной композиции.
8. Наброски и зарисовки человека и деталей композиции с натуры, соответствующие сюжету картины.
9. Варианты организации тональных ритмов,
10. Варианты освещения
11. Варианты тонального масштаба
12. Варианты изображения масштаба силуэта по отношению к формату.

Требования к наброскам цветовым (оценивается необходимое количество вариантов)

11. Цветовые варианты решения многофигурной композиции.
12. Варианты освещения
13. Варианты организации цветовых ритмов
14. Варианты определения соотношения силуэтов планов в цвете.
15. Варианты выделения композиционного центра.

На формате А2 (графические материалы по выбору) выполнить 6 цветowych композиционных набросков.

Требования к многофигурной композиции

1. Выбор мотива соответствует теме.
2. Формат и силуэт изображения объектов гармонично взаимосвязаны.
3. Выбрано цветовое решение, соответствующее теме.
4. Композиционная схема картины соответствует содержанию и теме сюжета.
5. Качество изображения предметов и пространства соответствуют стилю и теме картины.
6. Организованы и распределены композиционный центр и второстепенные детали с использованием средств композиции (ритм, масштаб, симметрия, асимметрия).

При текущем контроле преподавателем выставляется оценка.

Оценка «Отлично» выставляется при выполнении всех заданий и хорошем качестве композиционных, конструктивных, пластических и колористических составляющих. Оценка «Хорошо» выставляется при выполнении всех заданий и незначительных погрешностях композиционных, или конструктивных, или пластических, или колористических качеств работы. Оценка «Удовлетворительно» выставляется при выполнении всех заданий и явных погрешностях композиционных, или конструктивных, или пластических, или колористических качеств работы.

В случае неполного выполнения объема работ или выполнение его на низком качественном уровне, студенту выставляется оценка «неудовлетворительно».

6.2. Оценочные средства и критерии оценивания для промежуточной аттестации

2 курс, 4 семестр

Форма проведения зачета – кафедральный просмотр студенческих работ за семестр.

Студент к просмотру представляет академические и самостоятельные работы:

1. Анализ композиционного строя художественного произведения,
2. Окончательный вариант праздничного натюрморта и следующие материалы к нему:
 - фото постановки,
 - тональные композиционные наброски,
 - цветочные композиционные наброски. Подобрать цветочный ряд,
 - подготовительный рисунок.
2. Окончательный вариант лирического натюрморта и следующие материалы к нему:
 - фото постановки,
 - тональные композиционные наброски,
 - цветочные композиционные наброски. Подобрать цветочный ряд,
 - подготовительный рисунок.
3. Окончательный вариант трагического натюрморта и следующие материалы к нему:
 - тональные композиционные наброски.
 - цветочные композиционные наброски. Подобрать цветочный ряд.
 - подготовительный рисунок.

Примеры выполнения задания



Праздничный натюрморт



Лирический натюрморт



Трагический натюрморт

Требования к анализу композиционного строя художественного произведения

1. Общие сведения.

Раздел должен содержать данные: автор, название, время создания, принадлежность к художественному направлению, стилю.

2. Материалы и технические приёмы

Раздел должен содержать данные: использование художественного материала. Соответствие техники и характера использования художественного материала содержанию произведения

3. Анализ геометрии картины

Раздел должен содержать данные: пропорции формата, распределение изображения по отношению к геометрической структуре формата. Анализ основных линейных ритмов. Взаимосвязь и зависимость ритмов композиционного центра и второстепенных объектов. Зависимость ритмов и сюжета картины

4. Анализ тонального решения.

Раздел должен содержать данные: соответствие тона содержанию и теме картины. Характер распределения тональных ритмов и их роль в передаче идеи и содержания

5. Анализ цветового решения.

Раздел должен содержать данные: соответствие цвета содержанию и теме картины. Характер распределения тональных ритмов и их роль в передаче идеи и содержания

Требования к композиции натюрморта

13. Предметы натюрморта по содержанию соответствуют теме.
14. Формат и силуэт натюрморта гармонично взаимосвязаны.
15. Выбрано цветовое решение, соответствующее теме.
16. Композиционная схема натюрморта соответствует содержанию и теме натюрморта..
17. Качество изображения предметов и пространства соответствуют стилю и теме натюрморта.
18. Организованы и распределены композиционный центр и второстепенные детали с использованием средств композиции (ритм, масштаб, симметрия, асимметрия).

Зачёт выставляется при полном выполнении объёма работ, установленного программой. Качество работ должно отражать поставленные задачи и соответствовать требованиям.

В случае неполного выполнения объёма работ, установленного программой, или выполнение его на низком качественном уровне, студенту на итоговом экзамене выставляется **«Не зачтено»**

4 курс, 8 семестр

Форма проведения зачета – кафедральный просмотр студенческих работ за семестр.

Студент к просмотру представляет академические и самостоятельные работы:

1. Анализ композиционного строя художественного произведения,
2. Окончательный вариант сельского пейзажа и следующие материалы к нему:
 - тональные композиционные наброски,
 - цветовые композиционные наброски. Подобрать цветовой ряд,
 - подготовительный рисунок.
2. Окончательный вариант городского пейзажа и следующие материалы к нему:
 - тональные композиционные наброски,
 - цветовые композиционные наброски. Подобрать цветовой ряд,
 - подготовительный рисунок.
3. Окончательный вариант индустриального пейзажа и следующие материалы к нему:
 - тональные композиционные наброски.
 - цветовые композиционные наброски. Подобрать цветовой ряд.
 - подготовительный рисунок.

Примеры выполнения задания

Пример композиции на тему «Сельский пейзаж»



Требования к композиции пейзажа

1. Сюжет натюрморта по содержанию соответствуют теме.
2. Формат и силуэт объектов пейзажа гармонично взаимосвязаны.
3. Выбрано цветовое решение, соответствующее теме.
4. Композиционная схема пейзажа соответствует содержанию и теме.
5. Качество изображения объектов и пространства соответствуют стилю и теме пейзажа.
6. Организованы и распределены композиционный центр и второстепенные детали с использованием средств композиции (ритм, масштаб, симметрия, асимметрия).

Требования к анализу композиционного строя художественного произведения

6. Общие сведения.

Раздел должен содержать данные: автор, название, время создания, принадлежность к художественному направлению, стилю.

7. Материалы и технические приёмы

Раздел должен содержать данные: использование художественного материала. Соответствие техники и характера использования художественного материала содержанию произведения

8. Анализ геометрии картины

Раздел должен содержать данные: пропорции формата, распределение изображения по отношению к геометрической структуре формата. Анализ основных линейных ритмов. Взаимосвязь и зависимость ритмов композиционного центра и второстепенных объектов. Зависимость ритмов и сюжета картины

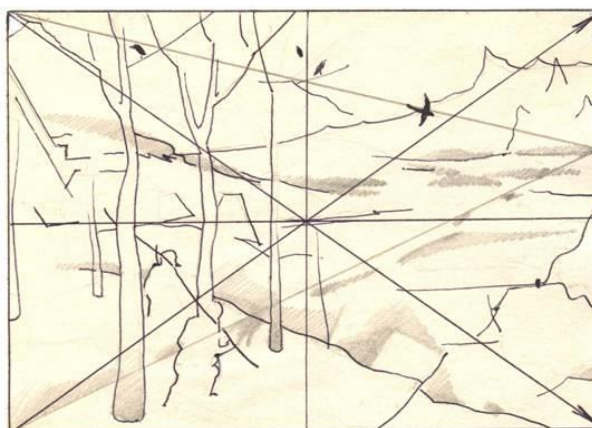
9. Анализ тонального решения.

Раздел должен содержать данные: соответствие тона содержанию и теме картины. Характер распределения тональных ритмов и их роль в передаче идеи и содержания

10. Анализ цветового решения.

Раздел должен содержать данные: соответствие цвета содержанию и теме картины. Характер распределения тональных ритмов и их роль в передаче идеи и содержания.

Пример выполнения анализа геометрии композиционного строя пейзажа



Критерии оценивания на зачёте

Зачёт выставляется при полном выполнении объёма работ, установленного программой. Качество работ должно отражать поставленные задачи и соответствовать требованиям.

В случае неполного выполнения объёма работ, установленного программой, или выполнении его на низком качественном уровне, студенту выставляется **«Не зачтено»**

5 курс, 9 семестр

Форма проведения зачета – кафедральный просмотр студенческих работ за семестр.

Студент к просмотру представляет академические и самостоятельные работы:

1. Анализ композиционного строя художественного произведения,
2. Окончательный вариант однофигурной композиции и следующие материалы к нему:
 - тональные композиционные наброски,
 - цветовые композиционные наброски. Подобрать цветовой ряд,
 - подготовительный рисунок.
2. Окончательный вариант исторической однофигурной композиции и следующие материалы к нему:
 - тональные композиционные наброски,
 - цветовые композиционные наброски. Подобрать цветовой ряд,
 - подготовительный рисунок.

Примеры композиционных набросков



Пример однофигурной композиции



Требования к однофигурной композиции

1. Сюжет композиции по содержанию соответствуют теме.
2. Формат и силуэт объектов композиции гармонично взаимосвязаны.
3. Выбрано цветовое решение, соответствующее теме.
4. Композиционная схема соответствует содержанию и теме.
5. Качество изображения объектов и пространства соответствуют стилю и теме картины.
6. Организованы и распределены композиционный центр и второстепенные детали с использованием средств композиции (ритм, масштаб, симметрия, асимметрия).

Требования к анализу композиционного строя художественного произведения

1. Общие сведения.

Раздел должен содержать данные: автор, название, время создания, принадлежность к художественному направлению, стилю.

Материалы и технические приёмы

Раздел должен содержать данные: использование художественного материала. Соответствие техники и характера использования художественного материала содержанию произведения

2. Анализ геометрии картины

Раздел должен содержать данные: пропорции формата, распределение изображения по отношению к геометрической структуре формата. Анализ основных линейных ритмов. Взаимосвязь и зависимость ритмов композиционного центра и второстепенных объектов. Зависимость ритмов и сюжета картины

3. Анализ тонального решения.

Раздел должен содержать данные: соответствие тона содержанию и теме картины. Характер распределения тональных ритмов и их роль в передаче идеи и содержания

Анализ цветового решения.

Раздел должен содержать данные: соответствие цвета содержанию и теме картины. Характер распределения тональных ритмов и их роль в передаче идеи и содержания

Зачёт выставляется при полном выполнении объёма работ, установленного программой. Качество работ должно отражать поставленные задачи и соответствовать требованиям.

В случае неполного выполнения объёма работ, установленного программой, или выполнение его на низком качественном уровне, студенту выставляется **«Не зачтено»**

5 курс, 10 семестр

Форма проведения экзамена – кафедральный просмотр студенческих работ за семестр.

Студент к просмотру представляет академические и самостоятельные работы:

1. Окончательный вариант многофигурной композиции на тему «Праздник» и следующие материалы к нему:

- тональные композиционные наброски,
- цветовые композиционные наброски. Подобрать цветовой ряд,
- подготовительный рисунок.

2. Окончательный вариант лирической многофигурной композиции и следующие материалы к нему:

- тональные композиционные наброски,
- цветовые композиционные наброски. Подобрать цветовой ряд,
- подготовительный рисунок.

3. Окончательный вариант исторической многофигурной композиции и следующие материалы к нему:

- тональные композиционные наброски,
- цветовые композиционные наброски. Подобрать цветовой ряд,
- подготовительный рисунок.

Примеры выполнения композиционных набросков



Примеры выполнения задания «Многофигурная композиция на тему «Праздник»



Примеры выполнения задания «Лирическая многофигурная композиция»



Примеры выполнения задания « Историческая многофигурная композиция»



Требования к многофигурной композиции

7. Сюжет композиции по содержанию соответствует теме.
8. Формат и силуэт объектов композиции гармонично взаимосвязаны.
9. Выбрано цветовое решение, соответствующее теме.
10. Композиционная схема соответствует содержанию и теме.
11. Качество изображения объектов и пространства соответствуют стилю и теме картины.
12. Организованы и распределены композиционный центр и второстепенные детали с использованием средств композиции (ритм, масштаб, симметрия, асимметрия).

Критерии оценки на экзамене

Оценка **«Отлично»** выставляется при выполнении всех заданий и хорошем качестве композиционных, конструктивных, пластических и колористических составляющих

Оценка **«Хорошо»** выставляется при выполнении всех заданий и незначительных погрешностях композиционных, или конструктивных, или пластических, или колористических качеств работы.

Оценка **«Удовлетворительно»** выставляется при выполнении всех заданий и явных погрешностях композиционных, или конструктивных, или пластических, или колористических качеств работы.

В случае неполного выполнения объема работ или выполнение его на низком качественном уровне, студенту выставляется оценка **«неудовлетворительно»**.

7. Перечень основной и дополнительной учебной литературы

7.1. Основная литература

1. Дубровин В. М. Основы изобразительного искусства : учебное пособие для вузов / В. М. Дубровин ; под научной редакцией В. В. Корешкова. — 2-е изд. — Москва : Издательство Юрайт, 2019; Москва: МГПУ. — 360 с. — (Университеты России). — ISBN 978-5-534-11429-4 (Издательство Юрайт). — ISBN 978-5-243-00364-3 (МГПУ). — ISBN 978-5-243-00460-2 (МГПУ). — Текст : электронный // ЭБС Юрайт [сайт]. — URL: <https://urait.ru/bcode/445279> (дата обращения: 24.01.2020);
2. Лысенков Н. К. Пластическая анатомия : учебник для вузов / Н. К. Лысенков, П. И. Карузин. — Москва: Издательство Юрайт, 2019. — 240 с. — (Авторский учебник).

— ISBN 978-5-534-06400-1. — Текст : электронный // ЭБС Юрайт [сайт]. — URL: <https://urait.ru/bcode/441993> (дата обращения: 24.01.2020);

3. Скакова, А. Г. Рисунок и живопись: учебник для академического бакалавриата / А. Г. Скакова. — Москва: Издательство Юрайт, 2019. — 164 с. — (Бакалавр. Академический курс). — ISBN 978-5-534-10876-7. — Текст: электронный // ЭБС Юрайт [сайт]. — URL: <https://urait.ru/bcode/432200> (дата обращения: 24.01.2020);
4. Рабинович, М.Ц. Пластическая анатомия человека, четвероногих животных и птиц: учебник для вузов / М.Ц. Рабинович. — 3-е изд., испр. и доп. — М.: Издательство Юрайт, 2018. — 208 с. — (Серия: Авторский учебник). — ISBN 978-5-534-03064-8. <https://biblio-online.ru/book/11FBA3A2-1F24-4C9F-A4E2-E94511F13B10>

7.2. Дополнительная литература

1. Волков Н.Н. Композиция в живописи. — М., 1977.
2. Герчук Ю.Я. Основы художественной грамоты. — М.: Учебная литература. 1998.
3. Герчук Ю.Я. Художественная структура книги. — М.: Книга. 1984 — 280 с., ил.
4. Одноралов Н.В. Материалы в изобразительном искусстве. — М., 1983.
5. Рисунок. Живопись. Композиция. Хрестоматия. — М., 1989.
6. Ростовцев Н.Н. Академический рисунок. — М., 1995.
7. Шорохов Е.В. Композиция. — М., 1986.
8. Стродуб К.И., Евдокимова Н.А. Рисунок и живопись. От реалистического изображения к условно-реализованному. Учебное пособие. «Феникс», Ростов-на-Дону. 2009.

7.3 Перечень ресурсов информационно-телекоммуникационной сети «Интернет»

1. www.school.edu.ru - Российский общеобразовательный портал
2. hudozhnikam.ru/katalog.html Книги по искусству
3. <http://www.1september.ru> Издательство «1 сентября», электронные версии изданий
4. <http://katalog.iot.ru> Каталог образовательных ресурсов сети Интернет.
5. <http://www.alleng.ru> - электронные учебники, тесты, задачи, пособия.

8. Материально-техническое обеспечение

Для реализации дисциплины используется учебная аудитория №83 для проведения занятий лекционного типа, занятий семинарского типа, групповых и индивидуальных консультаций, текущего контроля и промежуточной аттестации, оборудованная проектором, ноутбуком, экраном; аудитории № 84, 94, 104 для лабораторных работ, оборудованные мольбертами, подставками, наглядными пособиями и методическим фондом. Помещение для самостоятельной работы: аудитории для лабораторных работ, оборудованные мольбертами, подставками, наглядными пособиями Помещение для самостоятельной работы: аудитории № 91, 92, оборудованные мольбертами софитами; аудитория № 13 оборудованная 12 компьютерами с выходом в Интернет.

9. Программное обеспечение

Kaspersky Endpoint Security для бизнеса Стандартный АО «Лаборатория Касперского», лицензия 1FB6-161215-133553-1-6231

Microsoft Open License, лицензия 49463448 в составе:

1. Microsoft Windows Professional 7 Russian
2. Microsoft Office 2010 Russian

ДОКУМЕНТ ПОДПИСАН
ЭЛЕКТРОННОЙ ПОДПИСЬЮ

Сертификат: 03B6A3C600B7ADA9B742A1E041DE7D81B0
Владелец: Артеменков Михаил Николаевич
Действителен: с 04.10.2021 до 07.10.2022