

Министерство науки и высшего образования Российской Федерации  
Федеральное государственное бюджетное образовательное учреждение  
высшего образования  
«Смоленский государственный университет»

Кафедра изобразительного искусства

«Утверждаю»  
Проректор по учебно-  
методической работе  
Ю.А. Устименко  
«03» сентября 2020 г.

**Программа учебной практики  
Б2.В.01(У) Рисовальная практика**

Направление подготовки: **44.03.01 Педагогическое образование**  
Направленность (профиль): **Дополнительное образование (в области дизайна)**  
Форма обучения: очная  
Курс – 1, 3  
Семестр – 2,6  
Всего зачетных единиц –12 , часов – 432  
Форма отчетности: зачёт – 2,6 семестр

Программу разработал  
доцент Черткова В.И.

Одобрена на заседании кафедры  
«26»августа 2020 г., протокол № 1

Заведующий кафедрой Черткова В.И.

Смоленск  
2020

## 1. Место практики в структуре ОП

Данная практика относится к части, формируемой участниками образовательных отношений Блока 2. практики ОП.

Логически и содержательно-методически взаимосвязана с дисциплинами ОП: «Рисунок», «Цветоведение и колористика», «История искусств», «Академическая живопись».

Прохождение данной практики необходимо как предшествующее для «Педагогической практики в качестве педагога дополнительного образования», для дисциплины «Книжная графика».

## 2. Планируемые результаты обучения

Компетенция	Индикаторы достижения
ПК-5 Способен использовать специальные научные знания в области изобразительного искусства, владеть навыками практической деятельности в области рисунка, живописи и скульптуры процессе формирования предметной компетенции обучающихся в рамках реализации образовательной программы	<b>Знать:</b> <ul style="list-style-type: none"><li>- профессиональную терминологию, историю и теорию изобразительного искусства, хронологические и географические рамки направлений и стилей развития искусства от древности до настоящего времени, значимые произведения искусства;</li><li>- научно-теоретические и методические основы различных видов изобразительного искусства, основные законы композиции и цветоведения, средства художественной выразительности, техники и технологии.</li></ul> <b>Уметь:</b> <ul style="list-style-type: none"><li>- анализировать произведения графики, живописи, архитектуры и скульптуры;</li><li>- использовать технологию и технику различных видов изобразительного искусства, грамотно изображать объекты реальной действительности с натуры, по памяти, по представлению, решать учебные и творческие задачи в собственной изобразительной деятельности;</li><li>- использовать знания, умения и навыки в предметной области (профиль «Изобразительное искусство») в процессе формирования предметной компетенции обучающихся в рамках реализации основной общеобразовательной программы;</li></ul> <b>Владеть:</b> <ul style="list-style-type: none"><li>- знаниями, умениями и навыками учебной и творческой деятельности по различным видам и жанрам изобразительного искусства, приемами объяснения школьникам основных проблем, приемов и правил изобразительного искусства.</li></ul>

## 3. Тип практики

Дополнительная

## 4. Место проведения практики

### 5. Этапы прохождения практики

№ п/п	Этапы практики	Содержание этапа
<b>2 семестр</b>		
	Подготовительный этап, включающий инструктаж по технике безопасности	инструктаж по технике безопасности
1	Рисунок	<p>Выполнить линейные и тональные рисунки малых растительных форм (цветов, листьев, плодов; корневищ, стволов, веток деревьев) с передачей пропорций, общего характера формы, фактуры, объема, предметного тона (в тональном изображении).</p> <p>Выполнить тональные рисунки деревьев разных пород. Передать общий силуэт, пропорции, выявить тоном большой объем кроны, характер фактуры.</p> <p>Закрепить навыки работы различными графическими материалами.</p>
1.1	Изображение растительных форм	Выполнить линейные и тональные рисунки небольших архитектурных форм (деталей фасада зданий, скамеек, мостиков и т. п.), транспорта. Сформировать умение изображать малые элементы пейзажа с передачей характерных силуэтных и тональных особенностей.
1.2	Изображение транспорта, малых архитектурных форм	Выполнить изображение животных (птиц, рыб, насекомых и т.п.) в различных графических техниках с передачей пропорций, пластики тела, характера внешнего покрова (оперенья, чешуи и т.п.), движения.
1.3	Изображение животных	Выполнить изображения пейзажных мотивов, включающих группу деревьев с объектами архитектуры малых форм (скамейка, беседка, мостик и т. п.) в технике черно-белой графики (тушь/гуашь, кисть). Скомпоновать в формате, передать пропорции, тональные отношения
1.4	Изображение пейзажного мотива с неглубоким пространством	Выполнить линейные и тональные рисунки улицы. Скомпоновать в формате. Выполнить построение в соответствии с законами линейной перспективы. Передать пропорции, тональные отношения природы в изображении. Закрепить навыки работы графитным карандашом.
1.5	Изображение пейзажного мотива с глубоким пространством (перспектива улицы)	<p>Выполнить линейные и тональные рисунки малых растительных форм (цветов, листьев, плодов; корневищ, стволов, веток деревьев) с передачей пропорций, общего характера формы, фактуры, объема, предметного тона (в тональном изображении).</p> <p>Выполнить тональные рисунки деревьев разных пород. Передать общий силуэт, пропорции, выявить тоном большой объем кроны, характер фактуры.</p> <p>Закрепить навыки работы различными графическими материалами.</p>

2	Живопись	
2.1	Изображение пейзажного мотива с неглубоким пространством	Выполнить этюды пейзажных мотивов, включающих группу деревьев с объектами архитектуры малых форм (скамейка, беседка, мостик и т. п.). Скомпоновать в формате. Передать цветовые отношения природы, выявить объем с учетом влияния световоздушной среды. Закрепить навыки работы в живописной технике.
2.2	Изображение пейзажного мотива с водной поверхностью	Выполнить живописные этюды пейзажных мотивов с водной поверхностью. Скомпоновать. Передать светлотное и цветовое соотношение пейзажного объекта и его отражения. Освоить технические приемы изображения поверхности воды.
2.3	Изображение пейзажного мотива с глубоким открытым пространством	Выполнить живописные этюды многопланового пейзажа. Передать пространство с соблюдением законов линейной и световоздушной перспективы.
2.4	Изображение пейзажного мотива в условиях разного состояния	Выполнить живописные этюды одних и тех же пейзажных мотивов в разных погодных и временных условиях. Передать состояние выдерживанием светлотного и цветового масштабов природы в изображении.
2.5	Изображение пейзажа с архитектурными мотивами	Выполнить живописные этюды пейзажа с архитектурными мотивами. Передать пространство средствами линейной и световоздушной перспективы. Передать характер, взаимные пропорции объектов архитектуры. Выдержать светлотный и цветовой масштабы изображения.
2.6	Изображение натюрморта	Выполнить живописные этюды натюрморта в условиях пленэра. Скомпоновать в формате. Учесть и передать в этюде цветовые и тональные особенности предметов, находящихся вне помещения при дневном освещении.
3.	Подготовка работ к просмотру	
		80 час., 136 час самостоятельная работа
<b>6 семестр</b>		
	Подготовительный этап, включающий инструктаж по технике безопасности	инструктаж по технике безопасности
1	Натюрморт	
1.1	Тематический натюрморт	Этюд натюрморта в пленэре. Организация композиционного решения. Выделение главного и второстепенного. Характер освещения и влияние на особенности цветового строя. Выявить значение рефлексов на пленэре .
2	Изображение человека в пленэре	
2.3	Голова человека в тени	Скомпоновать в формате. Учесть и передать в этюде цветовые и тональные особенности предметов, находящихся вне помещения при дневном освещении в тени.
2.4	Голова человека на солнце	Скомпоновать в формате. Учесть и передать в этюде

		цветовые и тональные особенности предметов, находящихся вне помещения при дневном освещении на солнце
2.5	Фигура человека в пленэре	Изображение человека при естественном освещении на фоне пейзажа. Умение компоновать, определять масштаб изображения. Умение выделить главное. Передать состояние освещения.
2.6	Наброски и зарисовки различных объектов действительности в пейзаже	Используя различные графические материалы выполнить наброска растительных форм, транспорта, фигуры человека, группы людей
3	Пейзаж	
3.1	Пейзажи исторической части города	Развитие навыков работы над композиционным архитектурным рисунком на пленэре; изучение приемов создания функционально целесообразной, гармоничной и выразительной архитектурной формы
3.2	Многоплановый пейзаж	Применения основных законов композиции: цельность, уравновешенность, наличие центра, ритмическая организация, использование контрастов, определенные соотношения статики и динамики форм
3.3	Пейзажи в различных состояниях свето-воздушной среды	С учетом выбранного варианта освещения (пасмурный день, солнечное освещение утром, днем или вечером, сбоку, спереди или сзади освещаемого пространства). Различное освещение меняет восприятие композиции и создает различное эмоциональное впечатление. В светотональном изображении необходимо также учесть законы световоздушной перспективы, используя приемы усиления и ослабления контрастов и различной степени детализации на переднем и дальнем плане.
3.4	Наброски и зарисовки пейзажных мотивов	Выполнение набросков и зарисовок различными материалами: архитектурные мотивы при различном состоянии свето-воздушной среды
4.	Подготовка работ к просмотру	Оформление живописных работ в паспорту
		80 час., 136 час самостоятельная работа

## 6. Критерии оценивания результатов освоения практики

**Форма текущего контроля:** Просмотр домашних работ студентов преподавателем.

Текущий контроль проводится на практических занятиях в виде контроля выполнения домашних заданий, Контроль и оценка результатов освоения дисциплины осуществляется преподавателем в процессе проведения практических занятий, а также при выполнении обучающимися индивидуальных графических заданий.

### Текущий контроль во 2 семестре

### Пример выполнения графической работы во 2 семестре



### **Требования к графическим работам**

- 1). Передача пропорциональных и светлотных отношений в рисунке.
- 2). Построение пространства и предметов, его наполняющих согласно законам линейной перспективы.
- 3). Владение различными графическими техниками, передача с их помощью характерных особенностей изображаемых объектов в соответствии с содержанием программы.
- 4). Эстетические качества работы.
- 5). Законченность работы.

### **Пример выполнения живописной работы во 2 семестре**



### **Требования к живописным работам**

- 1). Выбор мотива, точки зрения;
- 2). Передача цветовых отношений природы в этюде;
- 3). Передача пространства согласно законам световоздушной перспективы;
- 4). Владение живописной техникой в соответствии с содержанием программы;
- 5). Эстетические качества этюда;
- 6). Умение компоновать изображение в заданном формате;
- 7). Законченность этюда

#### **Оценочные средства для текущего контроля**

- «отлично» – если студент правильно с точки зрения теории и практики живописи и рисунка оценил ситуацию и предложил верное решение, грамотно использовал живописный или графический материал, продемонстрировал умение выполнять изображение самостоятельно, применив знания, умения и навыки, полученные во время аудиторных занятий;
- «хорошо» – если студент правильно с точки зрения теории и практики изобразительного искусства оценил ситуацию и предложил верное решение,

грамотно использовал живописный и графический материал, продемонстрировал умение выполнять изображение самостоятельно, применив знания, умения и навыки, полученные во время аудиторных занятий, но допустил некоторые неточности;

- «удовлетворительно» – если студент продемонстрировал умение выполнять изображение самостоятельно, применив знания, умения и навыки, полученные во время аудиторных занятий, но плохо владеет материалом, допускает явные ошибки в цвето-тональном моделировании формы, объёмных и пространственных характеристиках;
- «неудовлетворительно» – если студент не решает задачу при самостоятельном выполнении задания.
- 

## 6 семестр

### Текущий контроль в 6 семестре

#### Пример выполнения графической работы в 6 семестре



#### Требования к графическим работам

- 1). Передача пропорциональных и светлотных натуральных отношений в рисунке.
- 2). Построение пространства и предметов, его наполняющих согласно законам линейной перспективы.
- 3). Владение различными графическими техниками, передача с их помощью характерных особенностей изображаемых объектов в соответствии с содержанием программы.
- 4). Эстетические качества работы.
- 5). Законченность работы.

#### Пример выполнения живописных работ в 6 семестре





## Требования к живописным работам

- 1).Выбор мотива, точки зрения;
- 2).Передача цветовых отношений натуры в этюде;
- 3).Передача пространства согласно законам световоздушной перспективы;
- 4).Владение живописной техникой в соответствии с содержанием программы;
- 5).Эстетические качества этюда;
- 6.)Умение компоновать изображение в заданном формате;
- 7)Законченность этюда

### Оценочные средства для текущего контроля

- «отлично» – если студент правильно с точки зрения теории и практики живописи и рисунка оценил ситуацию и предложил верное решение, грамотно использовал живописный или графический материал, продемонстрировал умение выполнять изображение самостоятельно, применив знания, умения и навыки, полученные во время аудиторных занятий;
- «хорошо» – если студент правильно с точки зрения теории и практики изобразительного искусства оценил ситуацию и предложил верное решение, грамотно использовал живописный и графический материал, продемонстрировал умение выполнять изображение самостоятельно, применив знания, умения и навыки, полученные во время аудиторных занятий, но допустил некоторые неточности;
- «удовлетворительно» – если студент продемонстрировал умение выполнять изображение самостоятельно, применив знания, умения и навыки, полученные во время аудиторных занятий, но плохо владеет материалом, допускает явные ошибки в цвето-тональном моделировании формы, объёмных и пространственных характеристиках;
- «неудовлетворительно» – если студент не решает задачу при самостоятельном выполнении задания.
- 

### 6.2. Оценочные средства и критерии оценивания для промежуточной аттестации 2 семестр

К зачёту должны быть представлены следующие работы:

Рисунки:

1. Изображение растительных форм
2. Изображение транспорта, малых архитектурных форм
3. Изображение животных
4. Изображение пейзажного мотива с неглубоким пространством
5. Изображение пейзажного мотива с глубоким пространством (перспектива улицы)

Живопись

1. Изображение пейзажного мотива с неглубоким пространством
2. Изображение пейзажного мотива с водной поверхностью
3. Изображение пейзажного мотива с глубоким открытым пространством
4. Изображение пейзажного мотива в условиях разного состояния освещения
5. Изображение пейзажа с архитектурными мотивами
6. Изображение натюрморта

### Требование к работам на зачёте

1. Наличие эскизов;
2. Соблюдение основных методов и приемов в рамках выполнения творческих заданий, демонстрация навыков рисунка, живописи, цветоведения и колористики;
3. Соответствие количества выполненных заданий учебному плану;

4. Умение компоновать изображение в заданном формате;
5. Владение законами воздушной и линейной перспективы, принципами конструктивного построения природной формы;
6. Выявление индивидуального характера и пропорции архитектурных объектов;
7. Выявление больших цветовых отношений модели;
8. Выявление средствами живописи конструкции архитектурного мотива;
9. Знание особенности и последовательности изображения архитектурных объектов;
10. Общее художественное впечатление от работы;
11. Оформление практических работ и зарисовок в паспарту.

### **Критерии выставления зачета по итогам практики**

#### «Зачтено»

выставляется в случае, если студент:

- умеет реализовывать образовательную программу по учебному предмету в соответствии с требованиями образовательных стандартов;
- выполнил этюды в соответствии с задачами и методикой ведения учебного задания;
- освоил технику выполнения работ и применил в них методы художественной выразительности;
- освоил законы цветовой гармонизации и передачи световоздушной среды;
- усвоил методические принципы композиционного расположения на плоскости листа;
- выполнил в установленный срок весь намеченный объем работы.

Допускается наличие в работах незначительных ошибок линейного построения, графического и цветового решения.

#### «Не зачтено»

- не умеет реализовывать образовательную программу по учебному предмету в соответствии с требованиями образовательных стандартов;
- не выполнил этюды в соответствии с задачами и методикой ведения учебного задания;
- не освоил технику выполнения работ и применил в них методы художественной выразительности;
- не освоил законы цветовой гармонизации и передачи световоздушной среды;
- не усвоил методические принципы композиционного расположения на плоскости листа;
- не выполнил в установленный срок весь намеченный объем работы.
- выставляется в случае неполного выполнения объема работ, установленного программой.

### **6 семестр**

К зачёту должны быть представлены следующие работы

#### **1. Тематический натюрморт**

Этюд натюрморта в пленэре

#### **2. Изображение человека в пленэре**

Голова человека в тени

Голова человека на солнце

Фигура человека в пленэре

Наброски и зарисовки различных объектов действительности в пейзаже

### 3. Пейзаж

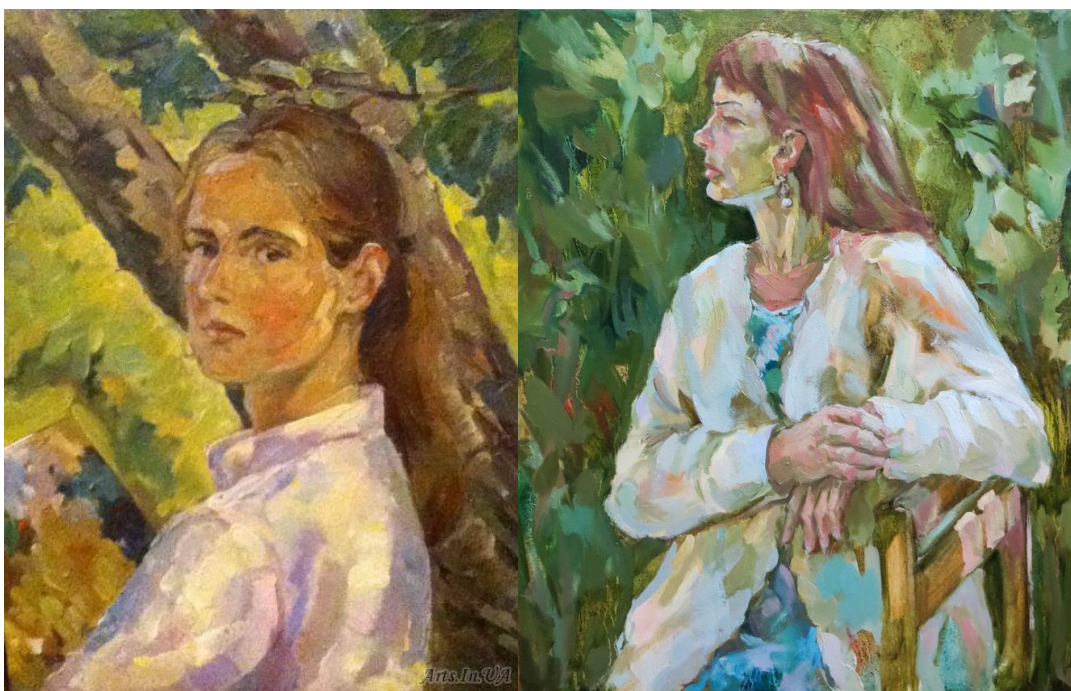
Пейзажи исторической части города

Многоплановый пейзаж

Пейзажи в различных состояниях свето-воздушной среды

Наброски и зарисовки пейзажных мотивов

#### Примеры работ для зачёта в 6 семестре



## **Требование к работам на зачёте**

1. Наличие эскизов;
2. Соблюдение основных методов и приемов в рамках выполнения творческих заданий; демонстрация навыков рисунка, живописи, цветоведения и колористики;
3. Соответствие количества выполненных заданий учебному плану;
4. Умение компоновать изображение в заданном формате;
5. Владение законами воздушной и линейной перспективы, принципами конструктивного построения природной формы;
6. Выявление индивидуального характера и пропорции архитектурных объектов;
7. Выявление больших цветовых отношений модели;
8. Выявление средствами живописи конструкции архитектурного мотива;
9. Знание особенности и последовательности изображения архитектурных объектов;
10. Общее художественное впечатление от работы;
11. Оформление практических работ и зарисовок в паспорту.

## **Критерии выставления зачета по итогам практики**

### **«Зачтено»**

выставляется в случае, если студент:

- умеет реализовывать образовательную программу по учебному предмету в соответствии с требованиями образовательных стандартов;
- выполнил этюды в соответствии с задачами и методикой ведения учебного задания;
- освоил технику выполнения работ и применил в них методы художественной выразительности;
- освоил законы цветовой гармонизации и передачи световоздушной среды;
- усвоил методические принципы композиционного расположения на плоскости листа;
- выполнил в установленный срок весь намеченный объем работы.

Допускается наличие в работах незначительных ошибок линейного построения, графического и цветового решения.

### **«Не зачтено»**

- не умеет реализовывать образовательную программу по учебному предмету в соответствии с требованиями образовательных стандартов;
- не выполнил этюды в соответствии с задачами и методикой ведения учебного задания;
- не освоил технику выполнения работ и применил в них методы художественной выразительности;
- не освоил законы цветовой гармонизации и передачи световоздушной среды;
- не усвоил методические принципы композиционного расположения на плоскости листа;
- не выполнил в установленный срок весь намеченный объем работы.
- выставляется в случае неполного выполнения объема работ, установленного программой.

## **7. Перечень основной и дополнительной литературы**

### **7.1. Основная литература**

1. Дубровин, В. М. Основы изобразительного искусства : учебное пособие для вузов / В. М. Дубровин ; под научной редакцией В. В. Корешкова. — 2-е изд. — Москва : Издательство Юрайт, 2019; Москва: МГПУ. — 360 с. — (Университеты России). — ISBN 978-5-534-11429-4 (Издательство Юрайт). — ISBN 978-5-243-00364-3

- (МГПУ). — ISBN 978-5-243-00460-2 (МГПУ). — Текст : электронный // ЭБС Юрайт [сайт]. — URL: <https://urait.ru/bcode/445279> (дата обращения: 24.01.2020);
2. Лысенков, Н. К. Пластическая анатомия : учебник для вузов / Н. К. Лысенков, П. И. Карузин. — Москва: Издательство Юрайт, 2019. — 240 с. — (Авторский учебник). — ISBN 978-5-534-06400-1. — Текст : электронный // ЭБС Юрайт [сайт]. — URL: <https://urait.ru/bcode/441993> (дата обращения: 24.01.2020);
  3. Скакова, А. Г. Рисунок и живопись: учебник для академического бакалавриата / А. Г. Скакова. — Москва: Издательство Юрайт, 2019. — 164 с. — (Бакалавр. Академический курс). — ISBN 978-5-534-10876-7. — Текст: электронный // ЭБС Юрайт [сайт]. — URL: <https://urait.ru/bcode/432200> (дата обращения: 24.01.2020);
  4. Рабинович, М.Ц. Пластическая анатомия человека, четвероногих животных и птиц: учебник для вузов / М.Ц. Рабинович. — 3-е изд., испр. и доп. — М.: Издательство Юрайт, 2018. — 208 с. — (Серия: Авторский учебник). — ISBN 978-5-534-03064-8.

### **7.2. Дополнительная литература**

1. Бесчастнов Н.П. Графика пейзажа.- М., Владос, 2005.
2. Визер В. Живописная грамота. Основы искусства изображения. – Питер., 2006.
3. Визер В. Живописная грамота. Основы портрета.- Питер., 2007.
4. Визер В. Живописная грамота. Система цвета в изобразительном искусстве.- Питер., 2006.
5. Калинина Т.В. Первые успехи в рисовании: Башня, растущая в небо. – М., 2006.
6. Макарова М.Н. Рисунок и перспектива. – М., Академический проект, 2014.
7. Макарова М.Н. Пленэрная практика и перспектива. – М., Академический проект, 2013.

### **7.3. Перечень ресурсов информационно-телекоммуникационной сети «Интернет»**

1. [www.school.edu.ru](http://www.school.edu.ru) - Российский общеобразовательный портал
2. [hudozhnikam.ru/katalog.html](http://hudozhnikam.ru/katalog.html) Книги по искусству
3. <http://www.1september.ru> Издательство «1 сентября», электронные версии изданий
4. <http://katalog.iot.ru> Каталог образовательных ресурсов сети Интернет.
5. <http://www.alleng.ru> - электронные учебники, тесты, задачи, пособия.
6. [biblioteka.smolgu.ru](http://biblioteka.smolgu.ru) -библиотека СмолГУ

### **8. Материально-техническое обеспечение**

Этюдники, планшеты, складные стулья, художественные материалы, натуральный фонд кафедры, для проведения вводных бесед на факультете используют аудитории с наличием видео – проекционных установок.

### **9. Программное обеспечение**

KasperskyEndpointSecurity для бизнеса Стандартный АО «Лаборатория Касперского», лицензия 1FB6-161215-133553-1-6231

Microsoft Open License, лицензия 49463448 в составе:

1. MicrosoftWindows Professional 7 Russian
2. MicrosoftOffice 2010 Russian

### **Требования к отчету по практике**

Министерство образования и науки Российской Федерации  
Федеральное государственное бюджетное образовательное учреждение  
высшего образования

«Смоленский государственный университет»  
Кафедра изобразительного искусства

**Отчёт об учебной практике «Рисовальная практика»**

Студента(-ки) \_\_\_\_\_

\_\_\_\_\_ курса очной формы обучения, направления подготовки « Педагогическое образование», профиль \_\_\_\_\_

Время практики с \_\_\_\_\_ по \_\_\_\_\_ 20 \_\_\_\_ года

База практики \_\_\_\_\_

Руководитель практики \_\_\_\_\_

Цель практики \_\_\_\_\_

Основные задания и задачи, решаемые при их выполнении

\_\_\_\_\_

\_\_\_\_\_

\_\_\_\_\_

\_\_\_\_\_

\_\_\_\_\_

\_\_\_\_\_

\_\_\_\_\_

\_\_\_\_\_

\_\_\_\_\_

\_\_\_\_\_

\_\_\_\_\_

\_\_\_\_\_

\_\_\_\_\_

\_\_\_\_\_

\_\_\_\_\_

\_\_\_\_\_

\_\_\_\_\_

\_\_\_\_\_

\_\_\_\_\_

Студент \_\_\_\_\_ / \_\_\_\_\_ / \_\_\_\_\_

Руководитель практики:

\_\_\_\_\_

\_\_\_\_\_

\_\_\_\_\_

\_\_\_\_\_

\_\_\_\_\_

ДОКУМЕНТ ПОДПИСАН  
ЭЛЕКТРОННОЙ ПОДПИСЬЮ

Сертификат: 03B6A3C600B7ADA9B742A1E041DE7D81B0  
Владелец: Артеменков Михаил Николаевич  
Действителен: с 04.10.2021 до 07.10.2022